



ศวปถ.
ศูนย์วิชาการเพื่อความปลอดภัยทางถนน
www.roadsafetythai.org



สสส
สำนักงานกองทุนสนับสนุน
การสร้างเสริมสุขภาพ

รายงานวิจัยฉบับสมบูรณ์

โครงการ

โครงการสำรวจพื้นที่กรณีศึกษาการตั้งจุด
ตรวจ/จุดบริการขององค์กรปกครองส่วน
ท้องถิ่นในช่วงเทศกาลสงกรานต์
กรณีศึกษา เทศบาลตำบลด่านเกวียน

อ.โชคชัย จ.นครราชสีมา

โดย

คชชิน สุวิชา

พฤษภาคม 2554

รายงานฉบับสมบูรณ์

ชื่อโครงการ “สำรวจพื้นที่กรณีศึกษาการตั้งจุดตรวจ/จุดบริการขององค์กร
ปกครองส่วนท้องถิ่นในช่วงเทศกาลสงกรานต์”
กรณีศึกษา เทศบาลตำบลด่านเกวียน อ.โชคชัย
จ.นครราชสีมา

(สัญญาเลขที่ ACC3 54005)

โดย

นายชัชฉิน สุวิชา

ศูนย์ส่งเสริมสิทธิมนุษยชนภาคอีสาน

ได้รับทุนสนับสนุนโดย

โครงการศูนย์วิชาการเพื่อความปลอดภัยทางถนน (ระยะ 3)

สำนักงานกองทุนสนับสนุนการสร้างเสริมสุขภาพ (สสส.)

พฤษภาคม 2554

คำนำ

รายงานโครงการ “สำรวจพื้นที่กรณีศึกษาการตั้งจุดบริการขององค์กรปกครองส่วนท้องถิ่นในช่วงเทศกาลสงกรานต์” เพื่อศึกษาหลักเกณฑ์โดยทั่วไปขององค์กรปกครองส่วนท้องถิ่นในการตั้งจุดบริการ เพื่อสำรวจพฤติกรรมในการตั้งจุดบริการในช่วงเทศกาลสงกรานต์ในพื้นที่กรณีศึกษา เพื่อค้นหาและถอดบทเรียนแนวทางการตั้งจุดบริการในกรณีศึกษาที่ดี เพื่อศึกษาผลสัมฤทธิ์ของการตั้งจุดบริการของพื้นที่กรณีศึกษา และเพื่อศึกษาการใช้งบประมาณในการทำกิจกรรมที่เกี่ยวกับความปลอดภัยทางถนนขององค์กรปกครองส่วนท้องถิ่น

โครงการฯ มีพื้นที่กรณีศึกษา 3 จังหวัด เป็นจังหวัดที่มีสถิติการเสียชีวิตจากอุบัติเหตุจราจรในช่วงเทศกาลต่างกัน และมีบริบทของการเดินทางแตกต่างกัน รวมทั้งสิ้น 7 องค์กรปกครองส่วนท้องถิ่น ใช้วิธีการศึกษาใช้ทั้งเชิงคุณภาพ และเชิงปริมาณ โดยการศึกษาเชิงปริมาณ สำรวจปริมาณรถที่ผ่านและเข้าใช้บริการที่จุดตรวจ/จุดบริการ และพฤติกรรมของผู้ขับขี่ยานพาหนะ ผ่านจุดตรวจ/จุดบริการ ที่เป็นจุดหลัก ในการศึกษาครั้งนี้เน้นวิธีการศึกษาเชิงคุณภาพ มีการสัมภาษณ์เชิงลึก กับทุกฝ่ายที่เกี่ยวข้อง

รายงานฉบับนี้เป็นการศึกษารายงานโครงการ “สำรวจพื้นที่กรณีศึกษาการตั้งจุดบริการขององค์กรปกครองส่วนท้องถิ่นในช่วงเทศกาลสงกรานต์” เทศบาลตำบลด่านเกวียน อ.โชคชัย จ.นครราชสีมา เนื้อหารายงานประกอบด้วย 3 บท คือ บทที่ 1 บทนำ บทที่ 2 ผลการศึกษา บทที่ 3 บทสรุปและข้อเสนอแนะ

คณะผู้ศึกษาฯ ขอขอบคุณผู้เกี่ยวข้องทุกท่าน โดยเฉพาะเจ้าหน้าที่ ผู้นำ อปพร. ในเขต อบต. ทต. สถานีตำรวจ สถานีอนามัย และผู้ที่เกี่ยวข้อง คุณหมอสมศักดิ์ ชุณหรัศมิ์ คุณหมอธนพงศ์ จินวงษ์ นักวิชาการศูนย์วิชาการความปลอดภัยทางถนนและผู้เกี่ยวข้องทุกภาคส่วนที่มีได้เอื้อนาม ที่ทั้งให้ความร่วมมือในการเก็บมูลเป็นอย่างดี รวมทั้งให้ข้อเสนอแนะในแง่มุมมองในการศึกษา

คชชิติน สุวิชา และคณะ

พ.ศ. 2554

สารบัญเนื้อหา

คำนำ	ก
บทที่ 1 บทนำ	1
1.1 ความเป็นมา	1
1.2 วัตถุประสงค์	1
1.3 ประเด็นในการศึกษา/สำรวจ	2
1.4 วิธีการในการศึกษา	2
1.5 ขอบเขตการดำเนินการ	2
1.6 ผลที่คาดว่าจะได้รับ	3
1.7 ระยะเวลาในการดำเนินการ	3
1.8 แผนการดำเนินงาน	4
บทที่ 2 ผลการศึกษา	5
ส่วนที่ 1 การดำเนินงานขององค์กรปกครองส่วนท้องถิ่นในช่วงเทศกาลสงกรานต์ ในประเด็นที่เกี่ยวข้องแวดล้อมกับความปลอดภัยทางถนน ทั้งการรณรงค์ ประชาสัมพันธ์ การตั้งจุดบริการในพื้นที่	5
ส่วนที่ 2 หลักเกณฑ์การเลือกจุดตั้งจุดบริการของ อปท.	12
ส่วนที่ 3 ความคิดเห็นของผู้ที่เกี่ยวข้องกับจุดบริการ	13
ส่วนที่ 4 ผลการสำรวจปริมาณรถที่ผ่านและเข้าใช้บริการที่จุดตรวจ/จุดบริการ และพฤติกรรมของผู้ขับขี่ยานพาหนะ ผ่านจุดตรวจ/จุดบริการ	16
บทที่ 3 บทสรุปและข้อเสนอแนะ	21
3.1 สรุปภาพรวมผลการศึกษา	21
3.2. ข้อเสนอแนะ	25
ภาคผนวก	26
ภาคผนวก ก เครื่องมือที่ใช้ในการศึกษา	27
ภาคผนวก ข รายชื่อผู้ให้สัมภาษณ์	40
ภาคผนวก ค ประมวลภาพกิจกรรม	42

สารบัญตาราง

ตารางที่ 1 แสดงปริมาณรถที่ผ่านจุดตรวจ/จุดบริการ จำแนกตามช่วงเวลาและประเภทรถ	17
ตารางที่ 2 แสดงพฤติกรรมของผู้ขับขี่รถประเภทอื่นๆ จำแนกตามประเภทรถ	19
ตารางที่ 3 แสดงลักษณะการใช้บริการจำแนกตามประเภทรถ	20

สารบัญภาพ

ภาพที่ 1	ป้ายรณรงค์ ประชาสัมพันธ์ เกี่ยวกับความปลอดภัยทางถนน	7
ภาพที่ 2	รูปแบบการตั้งจุดบริการ	8
ภาพที่ 3	จุดตรวจ/จุดบริการอื่นๆที่อยู่โดยรอบพื้นที่	13

สารบัญแผนภูมิภาพ

แผนภูมิภาพที่ 1 ปริมาณรถที่ผ่านจุดบริการ	16
แผนภูมิภาพที่ 2 พฤติกรรมของผู้ขับขี่รถจักรยานยนต์	18
แผนภูมิภาพที่ 3 พฤติกรรมของผู้ขับขี่รถกระบะ/ปิคอัพ	19

บทที่ 1

บทนำ

1.1 ความเป็นมา

ด้วยในช่วงเทศกาลสงกรานต์จะมีวันหยุดราชการติดต่อกันหลายวันและมีปริมาณการใช้รถใช้ถนนของประชาชนสูง เพื่อเดินทางกลับภูมิลำเนาและเดินทางไปท่องเที่ยวต่างจังหวัดประกอบกับในวันหยุดช่วงเทศกาลสำคัญ ๆ ที่ผ่านมา เกิดอุบัติเหตุบนท้องถนนสร้างความสูญเสียต่อชีวิต ร่างกาย และทรัพย์สินเป็นจำนวนมาก เพื่อเป็นการลดการสูญเสียที่อาจเกิดขึ้นในช่วงเทศกาลปีใหม่นี้ องค์กรปกครองส่วนท้องถิ่นต่างๆ จึงจัดทำโครงการตั้งจุดบริการเพื่อลดอุบัติเหตุทางถนนในช่วงเทศกาลสงกรานต์ ถึงแม้ว่าในเขตพื้นที่ตำบลจะเป็นพื้นที่ที่ไม่มีถนนสายหลักก็ตาม โดยทั่วไป กิจกรรมที่เกิดขึ้นในจุดบริการ ได้แก่ การ ให้ความสะดวกและดูแลความปลอดภัยแก่ประชาชนที่สัญจรไปมา เช่น การแนะนำเส้นทาง ช่วยเหลือเบื้องต้นเมื่อประชาชนประสบอุบัติเหตุ การให้บริการน้ำดื่ม/กาแฟ ให้ผู้ประจำการในจุดบริการสอดส่องดูแลตักเตือนบุคคลกลุ่มเสี่ยง (เมาสุรา, ขับขี่รถไม่สวมหมวกนิรภัย/ไม่รัดเข็มขัดนิรภัย) ไม่ให้ขับชื้อรถจักรยานยนต์/รถยนต์หวาดเสียวเป็นอันตราย และ รณรงค์ให้ประชาชนปฏิบัติตามระเบียบที่เกี่ยวข้อง

แต่จากสถิติอุบัติเหตุจราจรที่ผ่านมา ยังไม่เห็นภาพสะท้อนที่ชัดเจนถึงผลสำเร็จจากการตั้งจุดบริการ ขององค์กรปกครองส่วนท้องถิ่น ในขณะที่กิจกรรมหลักในการใช้งบประมาณเรื่องความปลอดภัยทางถนนขององค์กรปกครองส่วนท้องถิ่นต่างๆมักมีโครงการตั้งจุดบริการเพื่อลดอุบัติเหตุทางถนนในช่วงเทศกาลเป็นกิจกรรมหลักๆที่อยู่ในแผน

ในการสำรวจพื้นที่ที่กรณีศึกษาการตั้งจุดบริการขององค์กรปกครองส่วนท้องถิ่นในช่วงเทศกาลสงกรานต์เป็นวิธีการที่ทำให้เห็นภาพสะท้อนจากพื้นที่กรณีศึกษาในการตั้งจุดบริการ สามารถนำมาใช้ประกอบในการประเมินความคุ้มค่าในการตั้งจุดบริการและหากมีกรณีศึกษาที่ดี อาจเป็นแนวทางในการให้องค์กรปกครองส่วนท้องถิ่นโดยทั่วไปมีแนวทางในการตั้งจุดบริการที่มีประสิทธิภาพมากขึ้น

1.2 วัตถุประสงค์

1. เพื่อศึกษาหลักเกณฑ์โดยทั่วไปขององค์กรปกครองส่วนท้องถิ่นในการตั้งจุดบริการ
2. เพื่อสำรวจพฤติกรรมในการตั้งจุดบริการในช่วงเทศกาลสงกรานต์ในพื้นที่กรณีศึกษา
3. เพื่อค้นหาและถอดบทเรียนแนวทางการตั้งจุดบริการในกรณีศึกษาที่ดี
4. เพื่อศึกษาผลสัมฤทธิ์ของการตั้งจุดบริการของพื้นที่กรณีศึกษา
5. เพื่อศึกษาการใช้งบประมาณในการทำกิจกรรมที่เกี่ยวกับความปลอดภัยทางถนนขององค์กรปกครองส่วนท้องถิ่น

1.3 ประเด็นในการศึกษา/สำรวจ

มีการศึกษาทั้งเชิงคุณภาพและปริมาณในแต่ละพื้นที่กรณีศึกษา

การศึกษาเชิงคุณภาพ

1. การศึกษาการดำเนินงานขององค์กรปกครองส่วนท้องถิ่นในช่วงเทศกาลสงกรานต์ในพื้นที่ประเด็นที่เกี่ยวข้องแวดล้อมกับความปลอดภัยทางถนน ทั้งการรณรงค์ ประชาสัมพันธ์ การตั้งจุดบริการในพื้นที่
2. การสอบถามความคิดเห็นของผู้ปฏิบัติงานที่เกี่ยวข้องกับการอยู่ประจำจุดบริการ
3. การสังเกตการณ์ตั้งจุดบริการอื่นๆที่อยู่โดยรอบพื้นที่ เช่นจุดบริการของตำรวจ ของจังหวัด หรือของหน่วยงานอื่นๆตามถนนเส้นทางต่างๆ
4. การศึกษาหลักเกณฑ์การเลือกจุดตั้งจุดบริการของหน่วยงานต่างๆในพื้นที่ และองค์กรปกครองส่วนท้องถิ่น

การศึกษาเชิงปริมาณ

1. การสำรวจปริมาณรถที่ผ่านและเข้าใช้บริการที่จุดบริการ
2. การสำรวจพฤติกรรมของผู้ขับขี่ยานพาหนะผ่านจุดบริการที่ทำการสำรวจ

1.4 วิธีการในการศึกษา

การศึกษาเชิงคุณภาพ ใช้การสังเกต สัมภาษณ์เชิงลึก การสนทนากลุ่มแบบเฉพาะเจาะจงในกลุ่มผู้ปฏิบัติงาน การศึกษาข้อมูลจากเอกสาร และการใช้แบบสอบถามผู้ปฏิบัติงาน

การศึกษาเชิงปริมาณ ใช้แบบสำรวจ ในการบันทึกข้อมูล ปริมาณรถที่ผ่านและเข้าใช้บริการที่จุดบริการและการสำรวจพฤติกรรมของผู้ขับขี่ยานพาหนะผ่านจุดบริการที่ทำการสำรวจ

1.5 ขอบเขตการดำเนินการ

ขอบเขตเชิงเนื้อหา

- การศึกษาหลักเกณฑ์การตั้งจุดบริการ ของจังหวัด/อปท. ในพื้นที่กรณีศึกษา
- ส่งทีมลงสำรวจการตั้งจุดบริการ ตามเส้นทางต่างๆ ในจังหวัดกรณีศึกษา
- ส่งทีมเก็บข้อมูลลงเก็บข้อมูลตามจุดบริการ ทั้งเชิงปริมาณ (งบประมาณ จำนวนรถในแต่ละช่วงเวลา อุบัติเหตุ พฤติกรรมเสี่ยง) และเชิงคุณภาพ (กิจกรรมต่างๆที่เกิดขึ้นในจุดบริการ การบริการผู้ใช้บริการ)
 - จุดบริการตามคำสั่งของจังหวัด
 - จุดบริการขององค์กรปกครองส่วนท้องถิ่น
 - เส้นทางหลักที่ผ่านพื้นที่ของ อบต.
 - ด่านในชุมชน

ขอบเขตเชิงพื้นที่

ในการศึกษา ต้องการการสุ่มพื้นที่ที่มีการเดินทางหนาแน่น จึงมีการสุ่มเลือกพื้นที่ดำเนินการในภาคอีสาน โดยเลือกจังหวัดที่มีสถิติการเกิดอุบัติเหตุและมีบริบทในการเดินทางผ่านตัวจังหวัดแตกต่างกัน ได้แก่ จังหวัดนครราชสีมา จังหวัดขอนแก่น และจังหวัดชัยภูมิ

- พื้นที่กรณีศึกษา 3 จังหวัด เป็นจังหวัดที่มีสถิติการเสียชีวิตจากอุบัติเหตุจราจรในช่วงเทศกาลต่างกัน และมีบริบทของการเดินทางแตกต่างกัน รวมทั้งสิ้น 7 อปท.

จังหวัด	บริบทการเดินทาง	พื้นที่
นครราชสีมา	ตำบลที่ติดถนนสายหลัก	1. เทศบาลตำบลโคกกรวด อำเภอเมือง
	ตำบลที่ติดกับถนนสายรอง	2. เทศบาลตำบลด่านเกวียน อำเภอโชคชัย
	ตำบลที่ติดถนนสายหลัก	3. องค์การบริหารตำบลนากลาง อำเภอสูงเนิน
ขอนแก่น	ตำบลที่ห่างจากถนนสายหลัก	4. องค์การบริหารตำบลคำม่วง อำเภอเขาสวนกวาง
	ตำบลที่ติดกับถนนสายรอง	5. องค์การบริหารตำบลเขาสวนกวาง อำเภอเขาสวนกวาง
		6. องค์การบริหารตำบลสวนหม่อน อำเภอมัญจาคีรี
ชัยภูมิ	ตำบลที่ติดถนนสายหลัก	7. องค์การบริหารตำบลโพนทอง อำเภอเมือง
	ตำบลที่อยู่ห่างจากถนนสายหลัก	8. องค์การบริหารตำบลกะฮาด อำเภอเนินสง่า

1.6 ผลที่คาดว่าจะได้รับ

1. หลักเกณฑ์โดยทั่วไปขององค์กรปกครองส่วนท้องถิ่นในการตั้งจุดบริการและแนวทางการปรับปรุงจากความคิดเห็นของผู้ปฏิบัติงานและบทเรียนแนวทางการตั้งจุดบริการในกรณีศึกษาที่ดี
2. ข้อมูลพฤติกรรมในการตั้งจุดบริการและผู้ใช้รถใช้ถนนในพื้นที่กรณีศึกษาในช่วงเทศกาลสงกรานต์
3. ข้อมูลการใช้งบประมาณในการทำกิจกรรมที่เกี่ยวกับความปลอดภัยทางถนนขององค์กรปกครองส่วนท้องถิ่น

1.7 ระยะเวลาในการดำเนินการ

1 เมษายน – 31 พฤษภาคม 2554

1.8 แผนการดำเนินงาน

กิจกรรม	เวลาการดำเนินการ
1. การประชุมวางแผนการดำเนินงานวิจัย การคัดเลือกพื้นที่ และ ออกแบบประเด็นคำถามในการเก็บข้อมูลเชิงปริมาณ และเชิงคุณภาพ	1 เมษายน 2554
2. การติดต่อประสานงานและรวบรวมข้อมูลการลงพื้นที่	2-4 เมษายน 2554
3. จัดประชุมออกแบบวิธีการเก็บข้อมูลในแต่ละพื้นที่	5 เมษายน 2554
4. การประชุมชี้แจงทีมงานเก็บข้อมูลและการออก Pretest เครื่องมือในการเก็บข้อมูล	6 เมษายน 2554
5. การลงพื้นที่เก็บข้อมูลใน อบต. เป้าหมาย 8 อบต. และ การสำรวจพฤติกรรมการตั้งจุดบริการในช่วงเทศกาล	12-18 เมษายน 2554
6. การรวบรวมข้อมูลและวิเคราะห์ผลเชิงปริมาณ	19-25 เมษายน 2554
7. การเขียนรายงานการศึกษาของกรณีศึกษา	25-30 เมษายน 2554
8. การเขียนรายงานภาพรวม	1- 8 พฤษภาคม 2554
9. การนำเสนอผลกับ ศวปถ.	พฤษภาคม 2554

บทที่ 2

ผลการศึกษา

ผลการศึกษาโครงการ “สำรวจพื้นที่กรณีศึกษาการตั้งจุดตรวจ/บริการขององค์กรปกครองส่วนท้องถิ่นในช่วงเทศกาลสงกรานต์” แบ่งออกเป็น 4 ส่วนดังนี้

ส่วนที่ 1 การดำเนินงานขององค์กรปกครองส่วนท้องถิ่นในช่วงเทศกาลสงกรานต์ในประเด็นที่เกี่ยวข้อง
แวดล้อมกับความปลอดภัยทางถนน ทั้งการรณรงค์ ประชาสัมพันธ์ การตั้งจุดบริการในพื้นที่

1.1 บริบทพื้นที่ศึกษา¹

เทศบาลตำบลด่านเกวียน พื้นที่ส่วนใหญ่เป็นที่ราบ ทิศตะวันออกของชุมชนมีแม่น้ำมูลไหลผ่าน อยู่ห่างจากตัวเมืองนครราชสีมา 17 กิโลเมตร ห่างจากที่ว่าการอำเภอโชคชัย 13 กิโลเมตร มีพื้นที่ประมาณ 10.17 ตารางกิโลเมตร หรือ 6,356 ไร่ ครอบคลุมพื้นที่ 2 ตำบล คือ ตำบลด่านเกวียน 6 หมู่บ้าน ได้แก่ หมู่ที่ 1, 2, 3, 7, 8 และ หมู่ที่ 10 บางส่วน ตำบลท่าอ่าง 3 หมู่บ้าน ได้แก่ หมู่ที่ 3, 4 และหมู่ที่ 6 มีอาณาเขตติดต่อดังนี้

ทิศเหนือ ติดต่อกับเขต อบต.ด่านเกวียน อบต.หนองบัวศาลา อ.เมือง จ.นครราชสีมา

ทิศใต้ ติดต่อกับเขต บ้านเสาดเดียว หมู่ที่ 7 อบต.ท่าอ่าง อ.โชคชัย จ.นครราชสีมา

ทิศตะวันออก ติดต่อกับเขต อบต.ด่านเกวียน อบต.ท่าอ่าง อ.โชคชัย จ.นครราชสีมา

ทิศตะวันตก ติดต่อกับเขต อบต.ด่านเกวียน อบต.ท่าอ่าง อ.โชคชัย จ.นครราชสีมา

มีประชากรทั้งสิ้น 9,199 คน แยกเป็น ชาย 4,490 คน หญิง 4,709 คน

ลักษณะภูมิประเทศส่วนใหญ่ของเทศบาลตำบลด่านเกวียน เป็นที่ราบสูง

สภาพเศรษฐกิจและสังคม ประชากร ชุมชนด่านเกวียนส่วนใหญ่ประกอบอาชีพอุตสาหกรรมเครื่องปั้นดินเผาร้อยละ 80 ของชุมชน ส่วนชุมชนท่าอ่างส่วนใหญ่ประกอบอาชีพเกษตรกรรม ทำนาข้าว รองลงมา ได้แก่ อาชีพทำ ไร่มันสำปะหลัง เลี้ยงสัตว์และอื่นๆ

2.2.ความเป็นมาของการตั้งจุดบริการ

เทศบาลตำบลด่านเกวียนได้จัดตั้งศูนย์ป้องกันและลดอุบัติเหตุทางถนนในช่วงเทศกาล เพื่ออำนวยความสะดวกและให้ประชาชนที่สัญจรผ่านไปมาในช่วงเทศกาลสงกรานต์ เป็นการลดอุบัติเหตุที่จะนำมาซึ่งความสูญเสียต่อชีวิตและทรัพย์สินของประชาชน โดยตั้งจุดตรวจ/จุดบริการ 1 จุด สามารถให้บริการแก่ประชาชนที่เดินทางสัญจรไปมาได้และให้บริการสอบถามเกี่ยวกับการสอบถามเส้นทางแก่ประชาชน โดยประสาน

¹ แหล่งที่มา : www.nmt.or.th/korat/dankwian/default.aspx

ความร่วมมือและทำงานร่วมกับ สถานีตำรวจภูธรย่อยตำบลด่านเกวียน ในการให้การอำนวยความสะดวกและช่วยเหลือประชาชนที่ประสบอุบัติเหตุได้อย่างรวดเร็วและมีประสิทธิภาพ

1.3 กระบวนการเตรียมการตั้งจุดบริการ

ในการปฏิบัติหน้าที่ของเจ้าหน้าที่ประจำจุดตรวจ/จุดบริการในช่วงเทศกาล ได้มีการเตรียมความพร้อมก่อนการปฏิบัติงานจริง คือ มีการอบรมและชี้แจงทำความเข้าใจเกี่ยวกับการปฏิบัติงานป้องกันและลดอุบัติเหตุทางถนนในช่วงเทศกาลให้กับเจ้าหน้าที่ จัดเตรียมกำลังเจ้าหน้าที่และเครื่องมือที่ใช้ในการช่วยเหลือในกรณีที่เกิดอุบัติเหตุในเขตพื้นที่ เพื่อให้ได้รับการบริการด้านการแพทย์อย่างทั่วถึง

โดยการคัดเลือกบุคคลกรที่เข้ามาประจำอยู่จุดบริการจะใช้วิธีแบบสมัครใจของ อปพร. ในการเข้ามาร่วมกิจกรรมระหว่างจุดบริการ ในส่วนของเจ้าหน้าที่ของเทศบาลมีการจัดเจ้าหน้าที่เข้าเวรอยู่ 2 กะ กะละ 12 ชั่วโมง กะละ 4 คน และตำรวจอีก 2 นาย

แหล่งงบประมาณ ในการดำเนินงานตั้งจุดบริการ มาจากงบประมาณตามเทศบัญญัติงบประมาณรายจ่ายประจำปี 2554 แผนงานรักษาความสงบเรียบร้อย หมวดค่าใช้สอย ค่าใช้จ่ายในการป้องกันและแก้ไขปัญหาค่าใช้จ่ายอุบัติเหตุทางถนนในช่วงเทศกาล จำนวน 25,000 บาท ดังรายการต่อไปนี้

1. ค่าตอบแทนเจ้าหน้าที่เทศบาลที่ปฏิบัติหน้าที่	15,000 บาท
2. ค่าเครื่องดื่ม	8,500 บาท
3. ค่าจัดทำป้ายประชาสัมพันธ์	1,500 บาท

ในช่วงเทศกาลทุกปีและทุกเทศกาลที่สำคัญ ได้มีการประชาสัมพันธ์ แจกใบปลิว และประกาศเสียงตามสายเพื่อให้ประชาชนในพื้นที่ได้รับความรู้และเกิดความตระหนักเกี่ยวกับการป้องกันอุบัติเหตุจราจร และประชาสัมพันธ์หมายเลขโทรศัพท์ฉุกเฉิน 1669 ให้ประชาชนได้ทราบทั่วกัน

1.4 รูปแบบการตั้งจุดบริการ

การตั้งจุดบริการของเทศบาลด่านเกวียนเป็นจุดที่เน้นการบริการให้กับประชาชน โดยตั้งอยู่บนถนนสาย ราชศรีมา-โชคชัย หน้าสถานีตำรวจภูธรย่อยตำบลด่านเกวียน ซึ่งในบริเวณการตั้งจุดบริการมีป้ายบอกจุดบริการ และป้ายไวนิลกรมรงค์การขับขี่ปลอดภัย แต่มีเฉพาะบริเวณตั้งจุดบริการเท่านั้น

สภาพแวดล้อมโดยรอบเป็นห้องแถว ร้านอาหาร และอยู่ช่อมรด ถนนที่จุดบริการตั้งอยู่เป็นถนน 4 เลน มีรถวิ่งผ่านสัญจรไปมาด้วยความรวดเร็ว โดยจุดที่ตั้งอยู่ใกล้เขตชุมชนเครื่องปั้นดินเผา

การจราจรในช่วงเทศกาล พบว่า มีความหนาแน่นในช่วงเวลาที่เร่งรีบ คือช่วงเช้าและช่วงเย็น เนื่องจากอยู่ใกล้เขตชุมชนเครื่องปั้นดินเผา ซึ่งมีร้านขายเครื่องปั้นดินเผาเป็นจำนวนมาก ช่วงเช้าจะมีประชาชนในเขตพื้นที่เข้ามาเปิดร้านขายของและมีนักท่องเที่ยวเข้ามาเที่ยว นอกจากนี้เขตตำบลด่านเกวียนยังอยู่ใกล้กับโรงงานอุตสาหกรรม ซึ่งบางโรงงานยังไม่หยุดทำงาน จึงทำให้มีการจราจรหนาแน่นในช่วงเช้าและ

ตอนช่วงเย็น เพราะเป็นช่วงเวลาทำงานและเลิกงาน และนอกจากนี้ถนนเส้นที่มีการตั้งจุดบริการยังเป็นเส้นหลักในการสัญจรไปมาของประชาชนในพื้นที่ด้วย

ส่วนการจัดสถานที่จุดบริการ มีเต็นท์ บริการ 1 เต็นท์ จัดตั้งบริเวณหน้า สถานีตำรวจภูธรย่อยตำบลด่านเกวียน ด้านข้างมีที่จอดพักรถ สำหรับประชาชนที่ต้องการเข้ามาพักผ่อนหรือสอบถามข้อมูลกับเจ้าหน้าที่

กิจกรรมในจุดบริการส่วนใหญ่ เน้นการอำนวยความสะดวกประชาชนที่สัญจรไปมา ได้แก่ บริการน้ำดื่ม เช่น กาแฟ โอวัลติน น้ำเปล่า เครื่องดื่มชูกำลัง ขนม ลูกอมแก้ง่วง ผ้าเย็น บริการห้องน้ำ บริการสอบถามเส้นทาง แผนที่ท่องเที่ยว แผนที่กฎจราจร



ภาพที่ 1 รูปแบบการตั้งจุดบริการ

1.5.การจัดการภายในจุดบริการ

บุคลากรในจุดบริการ ประกอบด้วย อาสาสมัครป้องกันภัยฝ่ายพลเรือน (อปพร.) จำนวน 8 คน เจ้าหน้าที่ตำรวจจากสถานีตำรวจภูธรย่อยตำบลด่านเกวียน จำนวน 4 คน และเจ้าหน้าที่เทศบาลตำบลด่านเกวียน โดยมีการจัดเวรยามในการปฏิบัติหน้าที่ ออกเป็น 2 กะ กะละ 12 ชั่วโมง และกะละ 6 คน ผลัดที่ 1 ตั้งแต่เวลา 08.00-20.00 น. และผลัดที่ 2 ตั้งแต่เวลา 20.00-08.00 น. มีการแบ่งบทบาทหน้าที่ในการปฏิบัติงาน ดังนี้

1. อปพร. ทำหน้าที่ดูแลจุดบริการ อำนวยความสะดวกแก่ประชาชนที่สัญจรไปมา เช่น ให้ข้อมูลเส้นทาง บริการน้ำดื่ม เป็นต้น
2. เจ้าหน้าที่เทศบาลตำบลด่านเกวียนทำหน้าที่ดูแลจุดบริการ อำนวยความสะดวกแก่ประชาชนที่สัญจรไปมา และดูแลเรื่องความเรียบร้อยในการปฏิบัติงาน บันทึกเหตุการณ์ประจำวัน
3. เจ้าหน้าที่ตำรวจ ทำหน้าที่ควบคุมดูแลและอำนวยความสะดวกให้แก่ผู้มารับบริการ และออกสายตรวจดูแลความสงบเรียบร้อยในเขตพื้นที่

สวัสดิการที่เจ้าหน้าที่ได้รับคือ มีค่าเบี้ยเลี้ยง 200 บาท/คน/วัน ค่าอาหาร, เครื่องดื่ม สำหรับอาหาร และเครื่องดื่มได้รับการสนับสนุนจากชุมชนและร้านค้าในพื้นที่

นอกจากนี้ภายในจุดบริการยังมีการเตรียมความพร้อมด้านอุปกรณ์สำหรับช่วยเหลือผู้ประสบภัยทางถนน โดยภายในจุดบริการมีอุปกรณ์ที่สำคัญในการช่วยเหลือ ได้แก่ เปลสนาม ชุดปฐมพยาบาลเบื้องต้น มีกู้ชีพของมูลนิธิพุทธธรรม 31 เครื่องเป่าแอลกอฮอล์ มีไฟสัญญาณจราจร กรวย แก้วสำหรับนั่งพัก โต๊ะ ป้ายรณรงค์ แผ่นพับกฎจราจรประชาสัมพันธ์สำหรับแจกให้กับผู้ที่สัญจรไปมา

1.6. ศักยภาพ ของ อปพร. ในการจัดการความปลอดภัยทางถนน

โดยส่วนใหญ่เจ้าหน้าที่ที่เข้ามาปฏิบัติหน้าที่ประจำจุดบริการเคยผ่านการอบรมหลักสูตรการป้องกันสาธารณภัย การดับเพลิง กฎจราจร และการปฐมพยาบาลเบื้องต้น แต่จากการสอบถามจากหน้าที่ยังรู้สึกว่าการอบรมมายังไม่เพียงพอ โดยเฉพาะในเรื่องการการปฐมพยาบาลทางถนน ต้องการให้มีการพัฒนา ศักยภาพเทียบเท่ากับมูลนิธิหรือร่วมกตัญญู นอกจากนี้ยังต้องการให้มีการจัดอบรมความรู้เพิ่มเติมเกี่ยวกับกฎหมายจราจรด้วย

1.7 ลักษณะและการจัดการพฤติกรรมเสี่ยงของจุดบริการ

พฤติกรรมเสี่ยงที่พบบริเวณจุดบริการ แยกเป็นประเภทได้ดังนี้

1. รถมอเตอร์ไซด์ พฤติกรรมเสี่ยง คือ ซ้อนเกิน 1 คน ไม่สวมหมวกนิรภัย ขับรถย้อนศร สูบบุหรี่ ขณะขับรถ ให้เด็กนั่งหน้ารถคุยโทรศัพท์ขณะขับรถ การจัดการกับปัญหาดังกล่าวได้มีการตั้งเตือนบ้าง แต่บางรายก็ไม่ได้มีการจัดการกับปัญหาดังกล่าว
2. รถกระบะ พฤติกรรมเสี่ยง คือ โทรศัพท์ขณะขับรถ ตกแต่งไฟหน้า คนที่นั่งอยู่หลังกระบะ ห้อยขาออกมาจากรถกระบะ ผู้ที่นั่งอยู่กระบะดื่มสุรา รถกระบะบางคันบรรทุกเหล็กแหลมไว้ท้ายรถ โดยไม่มีการติดผ้าบอก ทางจุดตรวจ/บริการไม่ได้มีการจัดการกับปัญหาดังกล่าว
3. รถเก๋ง พฤติกรรมเสี่ยง คือ โทรศัพท์ขณะขับรถ ขับรถเร็ว บรรทุกของหลังรถจนปิดกระโปงท้ายรถไม่ได้ ยื่นมือออกมาจากรถ และเปิดเพลงเสียงดัง ทางจุดตรวจ/บริการไม่ได้มีการจัดการกับปัญหาดังกล่าว
4. รถบรรทุก มีพฤติกรรมเสี่ยง คือ บรรทุกของเกินขนาด บางคันบรรทุกของโดยไม่ปิดท้ายรถ ขับรถเร็ว ไม่มีไฟท้าย โทรศัพท์ขณะขับรถ ทางจุดตรวจ/บริการไม่ได้มีการจัดการกับปัญหาดังกล่าว
5. รถโดยสาร มีพฤติกรรมเสี่ยง คือ ขับรถเร็ว รับผู้โดยสารจนแน่นรถ ทางจุดตรวจ/บริการไม่ได้มีการจัดการกับปัญหาดังกล่าว
6. รถสามล้อ มีพฤติกรรมเสี่ยงคือ โทรศัพท์ขณะขับรถ ทางจุดตรวจ/บริการไม่ได้มีการจัดการกับปัญหาดังกล่าว

1.8. ความร่วมมือกับหน่วยงานอื่นๆ และการสนับสนุนของผู้ที่เกี่ยวข้อง

ในการตั้ง จุดบริการของเทศบาลตำบลด่านเกวียน ได้มีการประสานความร่วมมือกับ จุดบริการของ องค์การบริหารส่วนตำบลด่านเกวียน เพราะตั้งอยู่ไม่ไกลกันมากนัก การประสานจะใช้วิทยุสื่อสารในการ สอบถามข้อมูล ความเรียบร้อยของแต่ละจุด นอกจากนี้ยังมีสายตรวจออกตรวจตลอดเวลา

นอกจากนี้ยังมีการประสานความร่วมมือกับหน่วยงานอื่นๆในพื้นที่ด้วย ได้แก่ หน่วยกู้ชีพพุทธธรรม 31 โรงพยาบาลส่งเสริมสุขภาพพระดัดตำบล (รพสต.) อปพร. และเจ้าหน้าที่ตำรวจในพื้นที่

ส่วนในเรื่องการสนับสนุนของชุมชน ส่วนใหญ่เป็นในเรื่องของการให้กำลังเจ้าหน้าที่ บางคนก็เข้ามา นั่งคุยด้วยในช่วงกลางคืน และบางส่วนก็ช่วยสนับสนุนในเรื่องอาหารและเครื่องดื่มให้กับเจ้าหน้าที่ด้วย



ภาพที่ 2 มีเจ้าหน้าที่ตำรวจเข้ามาตรวจความเรียบร้อยของจุดตรวจ/บริการ

1.9. อุบัติเหตุทางถนน ในเขต อปท.

การตั้งจุดบริการในช่วงเทศกาลสงกรานต์ในเขตพื้นที่เทศบาลตำบลด่านเกวียน มีการเกิดอุบัติเหตุ ทั้งหมด 4 ครั้ง เป็นรถกระบะ 2 ครั้ง และรถจักรยานยนต์ 2 ครั้ง สาเหตุเกิดจากความประมาทและมี จักรยานยนต์ 1 คัน ที่หลับในแล้วรถล้มอยู่หน้าจุดบริการ² ซึ่งเจ้าหน้าที่ก็ได้เข้าไปช่วยเหลือและปฐมพยาบาล เบื้องต้น ผลที่เกิดขึ้นผู้ที่ประสบอุบัติเหตุได้รับบาดเจ็บเล็กน้อย โดยอุบัติเหตุที่เกิดขึ้น ไม่ได้มีการบันทึก ประจำวันเป็นลายลักษณ์อักษร หากเป็นการพบเจอด้วยตัวเองของเจ้าหน้าที่เก็บข้อมูลสำรวจการตั้งด่าน ในช่วงเทศกาลสงกรานต์ อีกส่วนได้รับข้อมูลจากการบอกเล่าของเจ้าหน้าที่จุดบริการ

² แหล่งข้อมูล ได้จากการสังเกตของผู้เก็บข้อมูล และคำบอกเล่าของเจ้าหน้าที่ประจำด่าน

ส่วนที่ 2 หลักเกณฑ์การเลือกจุดตั้งจุดตรวจ/จุดบริการของหน่วยงานต่างๆในพื้นที่ และอปท.

2.1 หลักเกณฑ์การเลือกจุดตั้งจุดตรวจ/จุดบริการของ องค์กรปกครองส่วนท้องถิ่น

จุดบริการของเทศบาลตำบลด่านเกวียนมี 1 ตั้งอยู่บริเวณหน้าสถานีตำรวจภูธรย่อยตำบลด่านเวียง สำหรับการเลือกสถานที่ตั้งจุดบริการของเทศบาลด่านเกวียน มีหลักเกณฑ์ในการเลือก ดังนี้

1. เน้นการตั้งจุดบริการที่ติดถนนมีการจราจรหนาแน่น ใกล้เขตชุมชน
2. สถานที่ตั้งมีความสะดวกสบาย มีห้องน้ำ ห้องครัว มีสถานที่จอดรถ สำหรับผู้สัญจรไปมาขอเข้ามาจอดรถพักเหนื่อยจากการเดินทาง
3. เป็นเส้นทางสัญจรหลัก เพื่อสะดวกในการอำนวยความสะดวก และดูแลความปลอดภัยทางถนน ลดการเกิดอุบัติเหตุทางถนนในช่วงสงกรานต์

เหตุผลในการเลือกตั้งจุดบริการหน้าสถานีตำรวจภูธรย่อยตำบลด่านเกวียน เพราะ บริเวณดังกล่าวมีความพร้อมสะดวกสบาย มีห้องน้ำ ใกล้เขตชุมชน และการตั้งหน้าสถานีตำรวจภูธรย่อยตำบลด่านเกวียน ทำให้ผู้สัญจรไปมาเกิดความเกรงใจ ไม่กล้าทำผิดกฎจราจร และเป็นจุดที่สังเกตได้ง่ายในการเข้ามาขอความช่วยเหลือ

โดยการตั้งจุดบริการช่วงเทศกาลสงกรานต์ได้ถูกบรรจุไว้ในข้อบัญญัติเทศบาล ให้มีการจัดตั้งจุดบริการประชาชนในช่วงเทศกาลทุกปี

2.2 การสังเกตการณ์ตั้งจุดตรวจ/จุดบริการอื่นๆที่อยู่โดยรอบพื้นที่

การตั้งจุดบริการของเขตพื้นที่เทศบาลตำบลด่านเกวียน มีเพียงการตั้งจุดบริการของเทศบาลเท่านั้น ไม่มีจุดบริการของหน่วยงานอื่นๆเข้าร่วม แต่ได้มีการประสานความร่วมมือกับหน่วยงานต่างๆในพื้นที่ เพื่ออำนวยความสะดวกในการทำงานช่วยเหลือผู้ประสบภัยทางถนน และอำนวยความสะดวกให้กับผู้สัญจรไปมาในช่วงเทศกาล เช่น หน่วยกู้ชีพพุทธธรรม 31 โรงพยาบาลส่งเสริมสุขภาพระดับตำบล (รพสต.) อปพร.

เจ้าหน้าที่ตำรวจในพื้นที่ และผู้นำในชุมชน

ส่วนที่ 3 ความคิดเห็นของผู้ที่เกี่ยวข้องกับการอยู่ประจำจุดตรวจ/จุดบริการ

3.1 ความคิดเห็นของผู้ปฏิบัติงานที่เกี่ยวข้องกับการอยู่ประจำจุดตรวจ/จุดบริการ

จากการสอบถามเจ้าหน้าที่ผู้ปฏิบัติงานที่อยู่ประจำจุดบริการเกี่ยวกับการปฏิบัติหน้าที่ในช่วงเทศกาลสงกรานต์ ส่วนใหญ่เข้ามาปฏิบัติหน้าที่ด้วยความสมัครใจ เป็นจิตอาสาที่เข้ามาปฏิบัติหน้าที่นี้ และพอใจที่ได้ทำงานช่วยเหลือผู้อื่นที่เดือดร้อน สวัสดิการที่ได้รับคือ เบี้ยเลี้ยง 200 บาท อาหารและเครื่องดื่ม แม้จะได้สวัสดิการไม่มากนักแต่ก็รู้สึกภาคภูมิใจในสิ่งที่ตนเองทำ

ปัญหา/อุปสรรคในการตั้งด่านตรวจ หรือ ด้านบริการและแนวทางในการแก้ปัญหา

○ ความเห็นของผู้บริหาร/เจ้าหน้าที่เทศบาลที่รับผิดชอบ

ยังคงมีผู้กระทำผิดกฎจราจร บางครั้งตักเตือนก็ไม่ค่อยเชื่อฟัง ดังนั้นควรมีการใช้กฎหมาย บังคับอย่างจริงจัง เจ้าหน้าที่ตำรวจต้องมีการตรวจจับอย่างเคร่งครัดเช่นกัน

○ ความเห็นของ อปพร.

การแบ่งบทบาทหน้าที่ของเจ้าหน้าที่ยังไม่ชัดเจน การเข้าออกของเจ้าหน้าที่ อปพร. และเจ้าหน้าที่ที่เกี่ยวข้องบางครั้งเข้ามาปฏิบัติงานซ้ำ ควรมีการแบ่งหน้าที่อย่างชัดเจน และปฏิบัติงานตรงตาม เวลา

○ ความเห็นของเจ้าหน้าที่ตำรวจ

เนื่องจากจุดที่ตั้งเป็นจุดที่เน้นการให้บริการประชาชนที่สัญจรผ่านไปมา ไม่ใช่จุดตรวจโดยหลัก ทำให้มีผู้ทำผิดกฎจราจร และเมื่อตักเตือนก็ไม่ค่อยเชื่อฟัง ซึ่งต่อไปน่าจะตั้งเป็นจุดตรวจและจุดบริการ ด้วย เพื่อเกิดการขับเคลื่อนท้องถนนอย่างปลอดภัยมากขึ้น

แนวทางการตั้งด่านให้มีประสิทธิภาพ และทำให้เกิดความปลอดภัยทางถนนมากที่สุด

○ ความเห็นของผู้บริหาร/เจ้าหน้าที่เทศบาลที่รับผิดชอบ

มีการณรงค์ประชาสัมพันธ์ให้มากขึ้น รวมทั้งการขอความร่วมมือจากหน่วยงานต่างๆเข้ามา มีส่วนร่วมในการดำเนินงานที่จุดบริการ เพื่อให้การทำงานมีประสิทธิภาพมากยิ่งขึ้น

○ ความเห็นของ อปพร.

เจ้าหน้าที่มีการทำงานอย่างจริงจัง มีการใช้กฎหมายอย่างเคร่งครัดสำหรับผู้ที่ทำผิดกฎจราจร เพื่อลดการเกิดอุบัติเหตุทางท้องถนนในช่วงเทศกาล

○ ความเห็นของบุคลากรคนเจ้าหน้าที่ตำรวจ

ก่อนถึงช่วงเทศกาลควรมีกิจกรรมที่ช่วยดึงดูดให้ชาวบ้านเกิดความตระหนักเกี่ยวกับการใช้รถใช้ถนน เช่น การติดโปสเตอร์ขนาดใหญ่ การนำซากรถที่เกิดอุบัติเหตุมาจัดแสดงให้เห็นเป็นอนุสรณ์เตือนสติ คนที่ขับรถไปมา เป็นต้น

3.2 ความคิดเห็นของผู้ใช้บริการจุดตรวจ/จุดบริการ

จากการสัมภาษณ์ความคิดเห็นของผู้มาใช้บริการจุดบริการ ทั้ง 7 คน ส่วนใหญ่เป็นผู้ที่สัญจรไปมาเข้ามาสอบถามข้อมูลเส้นทางที่จุดบริการ เข้ามาขอใช้ห้องน้ำ และประชาชนที่อยู่ใกล้บริเวณจุดบริการ ที่เข้ามาพูดคุยกับเจ้าหน้าที่ในช่วงกลางคืน และนั่งพักดื่มกาแฟ

ซึ่งในความคิดเห็นของผู้เข้ามาใช้บริการเกี่ยวกับผลดีของการตั้งจุดบริการ คือ ทำให้ผู้ขับขี่รถบนท้องถนนมีสติในการขับรถ การตั้งจุดบริการหรือจุดตรวจช่วยลดอุบัติเหตุได้จริงจรด สามารถให้ประชาชนตระหนักถึงความปลอดภัยในการขับขี่บนท้องถนน ส่วนผลเสียคือ บางคนอาศัยความเป็นเครือญาติ โดยญาติพี่น้องของ

ตนเองเป็นเจ้าของหน้าที่ประจำ จึงถือโอกาสนี้ไม่ปฏิบัติตามกฎจราจร ซึ่งแม้จะเป็นญาติแต่เจ้าหน้าที่ก็ปฏิบัติตามกฎระเบียบเหมือนเช่นคนอื่น ๆ

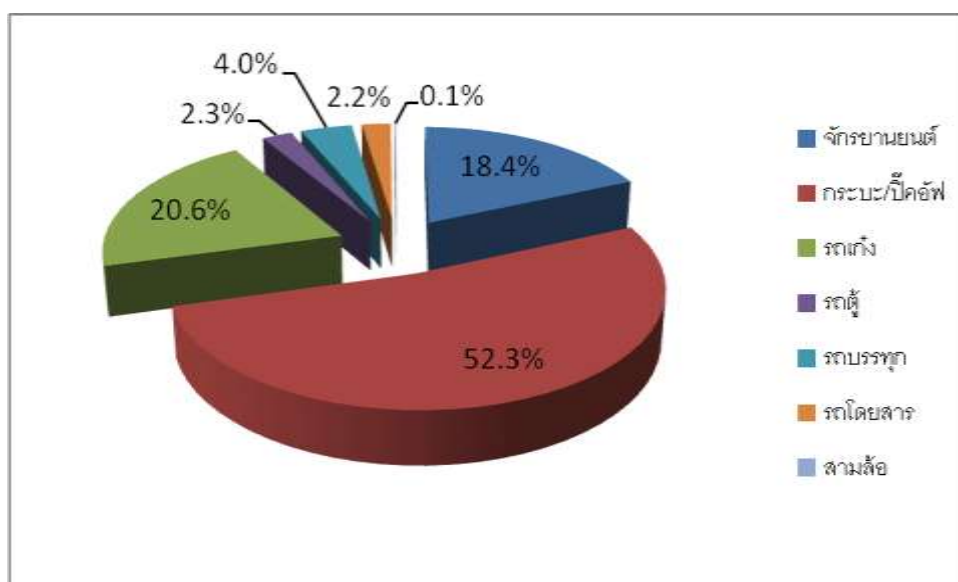
นอกจากนี้ผู้ที่เข้ามาใช้บริการที่จุดบริการยังได้แสดงความคิดเห็นเกี่ยวกับการแนวทางการตั้งจุดตรวจ/จุดบริการ ให้เกิดประสิทธิภาพและทำให้ผู้เดินทางเกิดความปลอดภัยมากที่สุด คือ ควรมีการตั้งจุดตรวจ/จุดบริการเป็นประจำ ไม่จำเป็นต้องเป็นช่วงเทศกาลเท่านั้น เพราะการตั้งจุดตรวจ/จุดบริการในแต่ละจุดช่วยอำนวยความสะดวกให้แก่ผู้เดินทาง และเป็นการช่วยเหลือได้อย่างทันที่หากกรณีฉุกเฉิน ดังนั้นควรมีการส่งเสริมกิจกรรมที่เป็นประโยชน์แก่สังคม

ส่วนที่ 4 ผลการสำรวจปริมาณรถที่ผ่านและเข้าใช้บริการที่จุดตรวจ/จุดบริการ และพฤติกรรมของผู้ขับขี่ยานพาหนะ ผ่านจุดตรวจ/จุดบริการ

จากการสำรวจปริมาณรถที่ผ่านและเข้าใช้บริการที่จุดตรวจ/จุดบริการ และพฤติกรรมของผู้ขับขี่ยานพาหนะ ผ่านจุดตรวจ/จุดบริการ ของเทศบาลตำบลด่านเกวียน โดยเฉพาะในจุดตรวจ/จุดบริการ ที่เป็นจุดหลัก ระหว่างวันที่ 11-17 เมษายน 2554 จำนวน 20 ช่วงเวลา มีผลการศึกษาดังนี้

4.1 ปริมาณรถที่ผ่านจุดตรวจ/จุดบริการ

ปริมาณรถที่ผ่านที่จุดตรวจ/จุดบริการของเทศบาลตำบลด่านเกวียน พบว่า ประเภทรถที่มีปริมาณมากที่สุด คือ รถกระบะ/ปิคอัพ คิดเป็นร้อยละ 52.3 รองลงมาได้แก่ รถเก๋ง รถจักรยานยนต์ รถบรรทุก รถตู้ รถโดยสาร และ รถสามล้อ คิดเป็นร้อยละ 20.6, 18.4, 4.0, 2.3, 2.2 และ 0.1 ตามลำดับ (แผนภูมิภาพที่1)



แผนภูมิภาพที่1 ปริมาณรถที่ผ่านจุดตรวจ/จุดบริการ

ส่วนช่วงที่มีปริมาณรถผ่านจุดตรวจ/บริการ เทศบาลตำบลด่านเกวียน หนาแน่นมากที่สุด 5 ลำดับ
ได้แก่

- 1) วันที่ 16 เมษายน 2554 เวลา 13.00-16.00 น. จำนวน 2,135 คัน
 - 2) วันที่ 15 เมษายน 2554 เวลา 15.00-18.00 น. จำนวน 1,962 คัน
 - 3) วันที่ 12 เมษายน 2554 เวลา 06.00-09.00 น. จำนวน 1,855 คัน
 - 4) วันที่ 12 เมษายน 2554 เวลา 13.00-16.00 น. จำนวน 1,790 คัน
 - 5) วันที่ 14 เมษายน 2554 เวลา 15.00-18.00 น. จำนวน 1,741 คัน
- (ดังตารางที่1)

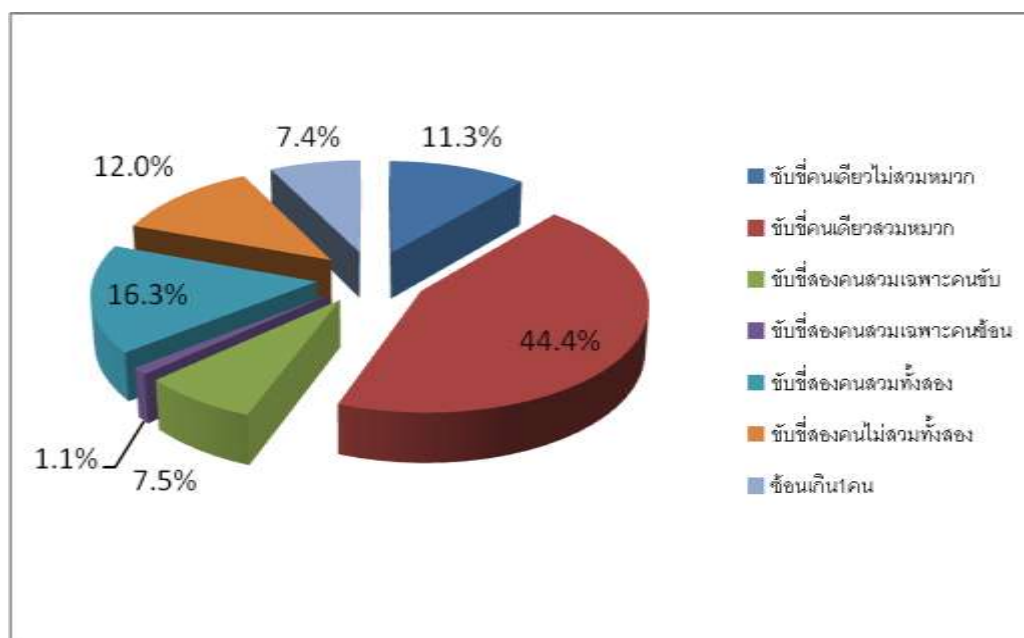
ตารางที่ 1 แสดงปริมาณรถที่ผ่านจุดตรวจ/จุดบริการ ระหว่างวันที่ 11-17 เมษายน 2554

วันที่	ช่วงเวลา	จำนวนรถ(คัน)							
		จักรยานยนต์	กระบะ/ ปิคอัพ	รถเก๋ง	รถตู้	รถบรรทุก	รถ โดยสาร	สาม ล้อ	รวม
11 เมษายน 54	06.00-09.00	256	582	220	29	89	19	2	1,197
	13.00-16.00	325	808	322	52	135	77	5	1,724
	19.00-21.00	430	547	193	25	45	37	0	1,277
12 เมษายน 54	06.00-09.00	481	1,043	83	63	130	54	1	1,855
	13.00-16.00	261	939	372	49	121	47	1	1,790
	19.00-21.00	167	297	167	12	15	10	1	669
	22.00-24.00	170	450	162	19	26	14	4	845
13 เมษายน 54	06.00-09.00	401	668	374	33	35	28	5	1,544
	13.00-16.00	160	700	376	40	33	35	2	1,346
	19.00-21.00	162	277	177	4	14	4	3	641
14 เมษายน 54	09.00-12.00	230	883	457	27	25	21	1	1,644
	15.00-18.00	248	1,010	380	33	38	28	4	1,741
15 เมษายน 54	09.00-12.00	207	926	337	51	44	22	1	1,588
	15.00-18.00	290	1,100	488	22	33	28	1	1,962
16 เมษายน 54	09.00-12.00	202	466	158	18	38	29	1	912
	13.00-16.00	372	1,082	469	53	96	62	1	2,135
	19.00-21.00	111	408	136	21	19	16	1	712
17 เมษายน 54	06.00-09.00	207	333	122	17	49	21	1	750
	13.00-16.00	163	902	390	46	97	44	2	1,644
	19.00-21.00	170	367	41	10	26	17	0	631
รวม		5,013 (18.4)	13,788 (53.2)	5,424 (20.6)	624 (3.3)	1,108 (4.0)	613 (2.2)	37 (0.1)	26,607

4.2 พฤติกรรมของผู้ขับขี่ ผ่านจุดตรวจ/จุดบริการที่ทำการสำรวจ

4.2.1 พฤติกรรมของผู้ขับขี่รถจักรยานยนต์ ผ่านจุดตรวจ/จุดบริการ

พฤติกรรมของผู้ขับขี่รถจักรยานยนต์ ผ่านจุดตรวจ/จุดบริการที่ทำการสำรวจ พบว่า ส่วนใหญ่มีพฤติกรรมเหมาะสม คือ ขับขี่คนเดียวสวมหมวกนิรภัยคิดเป็นร้อยละ 44.4 รองลงมา คือ ขับขี่สองคนสวมหมวกนิรภัยทั้งสองคน ร้อยละ 16.3 ในขณะที่ ขับขี่สองคนไม่สวมหมวกนิรภัยทั้งสองคน, ขับขี่คนเดียวไม่สวมหมวกนิรภัย, ขับขี่สองคนสวมเฉพาะคนขับ, ซ้อนเกิน 1 คน, และขับขี่สองคนสวมเฉพาะคนซ้อน จำนวนคิดเป็นร้อยละ 12.0, 11.3, 7.5, 7.4 และ 1.1 ตามลำดับ นอกจากนี้ยังมีพฤติกรรมเสี่ยงอื่นๆ เช่น ขับรถย้อนศร ขับรถในขณะสูบบุหรี่ ขับรถอ้อมเต็กข้างหน้า อุ้มสุนัขขับรถ ขับรถเร็วและประมาท โทรศัพท์ขณะขับรถ บรรทุกของเกินขนาด บรรทุกคนในล้อพ่วงข้างรถเกินขนาด โดยจุดบริการไม่มีการจัดการพฤติกรรมเสี่ยงดังกล่าว (ดังแผนภูมิภาพที่2)



แผนภูมิภาพที่ 2 พฤติกรรมของผู้ขับขี่รถจักรยานยนต์ ผ่านจุดตรวจ/จุดบริการ

4.2.2 พฤติกรรมเสี่ยงของผู้ขับขี่รถกระบะ/ปิคอัพผ่านจุดตรวจ/จุดบริการ

พฤติกรรมเสี่ยงของผู้ขับขี่รถกระบะ/ปิคอัพผ่านจุดตรวจ/จุดบริการที่ทำการสำรวจ ในทัศนวิสัยที่สามารถสังเกตเห็น พบว่า มีพฤติกรรมไม่คาดเข็มขัดนิรภัย และ บรรทุกคนบริเวณกระบะหลังไม่รัดกุมปลอดภัย คิดเป็นร้อยละ 8.6 และ 3.4 ตามลำดับ (ดังตารางที่2)

นอกจากนี้ยังมีพฤติกรรมเสี่ยงอื่นๆ ของผู้ขับขี่รถกระบะ/ปิคอัพ ที่พบเห็น ได้แก่ โทรศัพท์ขณะขับรถ บรรทุกสิ่งของเกินขนาด บรรทุกของโดยไม่มีการมัดเชือกสิ่งของอย่างรัดกุม มีเหล็กแหลมยื่นท้ายรถ ไม่ผูกธงแดง มีการตกแต่งไฟหน้า อุปกรณ์ไฟหน้าและท้ายไม่สมบูรณ์ ผู้โดยสารหย่อนขาออกนอกรถกระบะ นั่งขอบ

กระบวนด้านท้าย ดิมสุราบนรถ มีผู้โดยสารนั่งบนสิ่งของท้ายรถกระบะ เป็นต้น ซึ่งจุดบริการไม่มีการจัดการ
พฤติกรรมเสี่ยงดังกล่าว

ตารางที่ 2 แสดงพฤติกรรมเสี่ยงของผู้ขับรถกระบะ/ปิคอัพผ่านจุดตรวจ/จุดบริการ

ปริมาณรถทั้งหมด (คัน)	ไม่คาดเข็มขัดนิรภัย (คัน)	บรรทุกคนบริเวณกระบะหลัง ไม่รัดกุมปลอดภัย(คัน)
13,788 (100.0)	1,186 (8.6)	462 (3.4)

4.2.3 พฤติกรรมเสี่ยงของผู้ขับซีร้ออื่น ๆ

พฤติกรรมที่ไม่คาดเข็มขัดนิรภัยของผู้ขับซีร้อประเภทอื่นๆ ยกเว้นรถกระบะ/ปิคอัพ ในทัศนวิสัย ที่
สามารถสังเกตได้ เมื่อเทียบอัตราส่วนระหว่างจำนวนรถทั้งหมดแยกแต่ละประเภทรถ กับ จำนวนรถที่ผู้ขับซีร้อมี
พฤติกรรมที่ไม่คาดเข็มขัดนิรภัยแยกรายประเภท พบว่า ส่วนใหญ่ เป็นผู้ขับรถโดยสาร คิดเป็นร้อยละ 47.8
รองลงมา คือ รถบรรทุก รถตู้ และ รถเก๋ง คิดเป็นร้อยละ 43.7, 10.3 และ 3.2 ตามลำดับ (ดังตารางที่ 3)

ตารางที่ 3 แสดงพฤติกรรมเสี่ยงของผู้ขับซีร้อประเภทอื่นๆ จำแนกตามประเภทรถ

ประเภทรถอื่นๆ	จำนวนทั้งหมด (คัน)	จำนวนรถ ที่ไม่คาดเข็มขัดนิรภัย (คัน)	อัตราส่วนจำนวนรถ ที่ไม่คาดเข็มขัดนิรภัย (ร้อยละ)
รถเก๋ง	5,424	175	3.2
รถตู้	624	64	10.3
รถบรรทุก	1,108	484	43.7
รถโดยสาร	613	293	47.8
รวม	7,769	1,016	13.1

นอกจากนี้ยังมีพฤติกรรมเสี่ยงอื่นๆ ดังนี้

- รถเก๋ง ได้แก่ คุยโทรศัพท์โดยไม่ใช้หูฟังขณะขับรถ ขับรถเร็วเกินกำหนด ตกแต่งไฟหน้า
รถ บรรทุกของหลังรถจนไม่สามารถปิดได้สนิท เปิดฝาท้ายรถวิ้ง เปิดเพลงเสียงดัง และ ยื่นมือออกนอกกรด
- รถบรรทุก (สีล้อขึ้นไป) ได้แก่ บรรทุกเกินขนาดโดยไม่ผู้ธงผ้า ขับรถเร็วเกินกำหนด
บรรจุของที่บรรทุกไม่รัดกุม ไม่มีไฟท้าย คุยโทรศัพท์ขณะขับรถ นั่งด้านหน้าเกินเบาะที่นั่ง 2 คน
บรรทุกของโดยไม่ปิดท้ายรถ
- รถโดยสาร ได้แก่ ขับรถเร็วเกินกำหนด บรรทุกผู้โดยสารจำนวนมากจนอัดแน่น
ซึ่งจุดบริการไม่มีการจัดการพฤติกรรมเสี่ยงดังกล่าว เช่นกัน

4.3 ลักษณะการใช้บริการและประเภท/จำนวนรถ

จากการสำรวจ การใช้บริการและประเภท/จำนวนรถ ที่ทำการสำรวจ ระหว่างวันที่ 11-17 เมษายน 2554 จำนวน 21 ช่วงเวลา พบว่ามีรถมาใช้บริการจำนวน 25 คัน โดยมีลักษณะการใช้บริการส่วนใหญ่ คือ สอบถามเส้นทาง คิดเป็นร้อยละ 92.0 รองลงมาคือ ใช้บริการห้องน้ำ และ ช่วยเข็นรถเสียระหว่างทาง คิดเป็นร้อยละ 4.0 ส่วน ประเภทรถที่เข้ามาใช้บริการส่วนใหญ่ คือ รถกระบะ/ปิคอัพ คิดเป็นร้อยละ 76.0 รองลงมาคือ รถเก๋ง และ รถจักรยานยนต์ คิดเป็นร้อยละ 20.0 และ 4.0 ตามลำดับ

ตารางที่ 4 แสดงลักษณะการใช้บริการจำแนกตามประเภทรถ

ลักษณะการใช้บริการ	ประเภทและจำนวนรถ(คัน)			รวม
	จักรยานยนต์	กระบะ/ปิคอัพ	รถเก๋ง	
สอบถามเส้นทาง	1	18	4	23 (92.0)
ใช้บริการห้องน้ำ			1	1 (4.0)
ช่วยเข็นรถเสียระหว่างทาง		1		1 (4.0)
รวม	1 (4.0)	19 (76.0)	5 (20.0)	25 (100.0)

4.4. ลักษณะการเรียกตรวจ

จากการสำรวจข้อมูลใน 20 ช่วงเวลา พบว่ามีเรียกตรวจ และตักเตือนรถกระบะ/ปิคอัพ ที่ขับรถฝ่าสัญญาณไฟแดง จำนวน 1 คัน

บทที่ 3

สรุปผลการศึกษาและข้อเสนอแนะ

3.1 สรุปผลการศึกษา

1. การดำเนินงานขององค์กรปกครองส่วนท้องถิ่นในช่วงเทศกาลสงกรานต์ในประเด็นที่เกี่ยวข้อง แวดล้อมกับความปลอดภัยทางถนน ทั้งการรณรงค์ ประชาสัมพันธ์ การตั้งจุดตรวจ/จุดบริการในพื้นที่ **ความเป็นมาของการตั้งจุดตรวจ/จุดบริการ**

เทศบาลตำบลด่านเกวียนได้จัดตั้งศูนย์ป้องกันและลดอุบัติเหตุทางถนนในช่วงเทศกาล เพื่ออำนวยความสะดวกและให้ประชาชนที่สัญจรผ่านไปมาในช่วงเทศกาลสงกรานต์ เป็นการลดอุบัติเหตุที่จะนำมาซึ่ง ความสูญเสียต่อชีวิตและทรัพย์สินของประชาชน โดยตั้งจุดตรวจ/จุดบริการ 1 จุด โดยประสานความร่วมมือ และทำงานร่วมกับ สถานีตำรวจภูธรย่อยตำบลด่านเกวียน ในการให้การอำนวยความสะดวกและช่วยเหลือ ประชาชนที่ประสบอุบัติเหตุได้อย่างรวดเร็วและมีประสิทธิภาพ ได้มีการประชาสัมพันธ์ แจกใบปลิว และ ประกาศเสียงตามสายเพื่อให้ประชาชนในพื้นที่ได้รับความรู้และเกิดความตระหนักเกี่ยวกับการป้องกันอุบัติเหตุ จราจร และประชาสัมพันธ์หมายเลขโทรศัพท์ฉุกเฉิน 1669 ให้ประชาชนได้ทราบทั่วกัน

กระบวนการเตรียมการตั้งจุดตรวจ/จุดบริการ

ได้มีการเตรียมความพร้อมก่อนการปฏิบัติงานจริง คือ มีการอบรมและชี้แจงทำความเข้าใจเกี่ยวกับการ ปฏิบัติงานป้องกันและลดอุบัติเหตุทางถนนในช่วงเทศกาลให้กับเจ้าหน้าที่ จัดเตรียมกำลังเจ้าหน้าที่และ เครื่องมือที่ใช้ในการช่วยเหลือในกรณีที่เกิดอุบัติเหตุในเขตพื้นที่ เพื่อให้ได้รับการบริการด้านการแพทย์อย่าง ทัวถึง โดยการคัดเลือกบุคคลกรที่เข้ามาปฏิบัติหน้าที่ ณ จุดบริการ จะใช้วิธีแบบสมัครใจของ อปพร. ในการ เข้ามาร่วมกิจกรรมระหว่างจุดบริการ ส่วนแหล่งงบประมาณ ในการดำเนินงานตั้งจุดบริการ มาจาก งบประมาณตามเทศบัญญัติงบประมาณรายจ่ายประจำปี 2554 แผนงานรักษาความสงบเรียบร้อย หมวดค่าใช้ สอย ค่าใช้จ่ายในการป้องกันและแก้ไขปัญหาคชอุบัติเหตุทางถนนในช่วงเทศกาล จำนวน 25,000 บาท

รูปแบบการตั้งจุดตรวจ/จุดบริการ

การตั้งจุดตรวจ/จุดบริการของเทศบาลตำบลด่านเกวียนเป็นจุดที่เน้นการบริการให้กับประชาชน โดยตั้งอยู่ บนถนนสาย ราชศรีมา-โชคชัย หน้าสถานีตำรวจภูธรย่อยตำบลด่านเกวียน ซึ่งในบริเวณการตั้งจุดบริการมีป้าย บอกจุดบริการ และป้ายไวนิลรณรงค์การขับขี่ปลอดภัย แต่มีเฉพาะบริเวณที่ตั้งจุดบริการเท่านั้น

สภาพแวดล้อมโดยรอบเป็นห้องแถว ร้านอาหาร และอยู่ช่อมรถ ถนนที่จุดบริการตั้งอยู่เป็นถนน 4 ช่องทางจราจร มีรถวิ่งผ่านสัญจรไปมาด้วยความรวดเร็ว โดยจุดที่ตั้งอยู่ใกล้เขตชุมชนเครื่องปั้นดินเผา

การจราจรในช่วงเทศกาล พบว่า มีความหนาแน่นในช่วงเวลาที่เร่งรีบ คือช่วงเช้าและช่วงเย็น เนื่องจากอยู่ใกล้เขตชุมชนเครื่องปั้นดินเผา และใกล้กับโรงงานอุตสาหกรรม ส่วนการจัดสถานที่จุดบริการ มี เต็นท์ บริการ 1 เต็นท์ จัดตั้งบริเวณหน้า สถานีตำรวจภูธรย่อยตำบลด่านเกวียน ด้านข้างมีที่จอดรถ สำหรับประชาชนที่ต้องการเข้ามาพักเหนื่อยหรือสอบถามข้อมูลกับเจ้าหน้าที่

กิจกรรมในจุดบริการส่วนใหญ่ เน้นการอำนวยความสะดวกประชาชนที่สัญจรไปมา ได้แก่ บริการน้ำดื่ม เช่น กาแฟ โอวัลติน น้ำเปล่า เครื่องดื่มชูกำลัง และขนม ลูกอมแก้ง่วง ผ้าเย็น บริการห้องน้ำ บริการสอบถามเส้นทาง แผนที่ท่องเที่ยว แผนที่กฎจราจร

การจัดการภายในจุดตรวจ/จุดบริการ

บุคลากรในจุดบริการ ประกอบด้วย อาสาสมัครป้องกันภัยฝ่ายพลเรือน (อปพร.) จำนวน 8 คน เจ้าหน้าที่ตำรวจจากสถานีตำรวจภูธรย่อยตำบลด่านเวียง จำนวน 4 คน และเจ้าหน้าที่เทศบาลตำบลด่านเกวียน โดยมีการจัดเวรยามในการปฏิบัติหน้าที่ ออกเป็น 2 กะ กะละ 12 ชั่วโมง และกะละ 6 คน ผลัดที่ 1 ตั้งแต่เวลา 08.00-20.00 น. และผลัดที่ 2 ตั้งแต่เวลา 20.00-08.00 น. มีการแบ่งบทบาทหน้าที่ในการปฏิบัติงาน สวัสดิการที่เจ้าหน้าที่ได้รับคือ มีค่าเบี้ยเลี้ยง 200 บาท/คน/วัน ค่าอาหาร, เครื่องดื่ม สำหรับอาหารและเครื่องดื่มได้รับการสนับสนุนจากชุมชนและร้านค้าในพื้นที่

อุปกรณ์ที่สำคัญในการช่วยเหลือ ได้แก่ เปลสนาม ชุดปฐมพยาบาลเบื้องต้น มีกู้ชีพของมูลนิธิพุทธธรรม 31 เครื่องเป่าแอลกอฮอล์ มีไฟสัญญาณจราจร กรวย แก้อื้อสำหรับนั่งพัก โต๊ะ ป้ายรณรงค์ แผ่นพับกฎจราจรประชาสัมพันธ์สำหรับแจกให้กับผู้ที่สัญจรไปมา

ศักยภาพ ของ อปพร. ในการจัดการความปลอดภัยทางถนน

เจ้าหน้าที่ส่วนใหญ่ผ่านการอบรมหลักสูตรการป้องกันสาธารณภัย การดับเพลิง กฎจราจร และการปฐมพยาบาลเบื้องต้น แต่ยังคงต้องการให้มีการอบรมความรู้เพิ่มเติมในเรื่องการการปฐมพยาบาลทางถนน เพื่อให้มีการพัฒนาศักยภาพเทียบเท่ากับมูลนิธิหรือร่วมกตัญญู และมีการจัดอบรมความรู้เพิ่มเติมเกี่ยวกับกฎหมายจราจรด้วย

ลักษณะและการจัดการพฤติกรรมเสี่ยงในจุดตรวจ/จุดบริการ

ลักษณะพฤติกรรมเสี่ยงที่เกิดขึ้นในพื้นที่ส่วนใหญ่เกี่ยวข้องกับ การขับขี่โดยประมาท เช่น การขี่รถจักรยานยนต์ ไม่สวมหมวกนิรภัย ขับรถย้อนศร รถกระบะบรรทุกสิ่งของน้ำหนักเกิน ศูนย์โทรศัพท์ขณะขับขี่ ผู้ขับขี่มีอาการมึนเมา เป็นต้น ซึ่งการจัดการของเจ้าหน้าที่บางครั้งมีการตักเตือนบ้าง แต่ส่วนใหญ่จะปล่อยไป ไม่ได้มีการตักเตือนใดๆ

ความร่วมมือกับหน่วยงานอื่นๆ และการสนับสนุนของผู้ที่เกี่ยวข้อง

ในการตั้งจุดตรวจ/จุดบริการของเทศบาลตำบลด่านเกวียน ได้มีการประสานความร่วมมือกับจุดบริการขององค์การบริหารส่วนตำบลด่านเกวียน เพราะตั้งอยู่ไม่ไกลกันมากนัก การประสานงานจะใช้วิทยุสื่อสารในการสอบถามข้อมูล ความเรียบร้อยในการจัดตั้งจุดตรวจ/จุดบริการ และมีสายตรวจออกตรวจตลอด นอกจากนี้ยังมีการประสานความร่วมมือกับหน่วยงานอื่นๆในพื้นที่ด้วย ได้แก่ หน่วยงานกู้ชีพพุทธธรรม 31 โรงพยาบาลส่งเสริมสุขภาพระดับตำบล (รพสต.) อปพร. และเจ้าหน้าที่ตำรวจในพื้นที่

ส่วนในเรื่องการสนับสนุนของชุมชน ส่วนใหญ่เป็นในเรื่องของการให้กำลังเจ้าหน้าที่ บางคนก็เข้ามานั่งคุยด้วยในช่วงกลางคืน และบางส่วนก็ช่วยสนับสนุนในเรื่องอาหารและเครื่องดื่มให้กับเจ้าหน้าที่ด้วย

2. หลักเกณฑ์การเลือกจุดตั้งจุดตรวจ/จุดบริการของหน่วยงานต่างๆในพื้นที่ และองค์กรปกครองส่วนท้องถิ่น

จุดบริการของเทศบาลเทศบาลตำบลด้านเกวียนมีจุดตั้ง 1 จุด คือ อยู่หน้าสถานีตำรวจภูธรย่อยตำบลด้านเวียง สำหรับการเลือกจุดตั้งจุดบริการของเทศบาลตำบลด้านเกวียน มีหลักเกณฑ์ในการเลือก คือ ดัดถนนที่มีการจราจรหนาแน่น ใกล้เขตชุมชน สถานที่ตั้งมีความสะดวกสบาย มีห้องน้ำ ห้องครัว มีสถานที่จอดรถ เป็นเส้นทางสัญจรหลัก เพื่อสะดวกในการอำนวยความสะดวก และดูแลความปลอดภัยทางถนน ลดการเกิดอุบัติเหตุทางถนนในช่วงสงกรานต์ โดยการตั้งด่านช่วงเทศกาลสงกรานต์ได้ถูกบรรจุไว้ในข้อบัญญัติเทศบาล ให้มีการจัดตั้งจุดบริการประชาชนในช่วงเทศกาลทุกปี

การตั้งจุดบริการมีเพียงหน่วยงานของเทศบาลเท่านั้น ไม่มีจุดบริการของหน่วยงานอื่นๆเข้าร่วม มีเพียงการประสานความร่วมมือกับหน่วยงานต่างๆในพื้นที่ เพื่ออำนวยความสะดวกในการทำงานช่วยเหลือผู้ประสบภัยทางถนน เช่น หน่วยกู้ชีพพุทธธรรม 31 โรงพยาบาลส่งเสริมสุขภาพระดับตำบล (รพสต.) อปพร. เจ้าหน้าที่ตำรวจในพื้นที่ และผู้นำในชุมชน

3. ความคิดเห็นของผู้ที่เกี่ยวข้องกับการอยู่ประจำจุดตรวจ/จุดบริการ

○ ความคิดเห็นของผู้ปฏิบัติงานที่เกี่ยวข้องกับการอยู่ประจำจุดตรวจ/จุดบริการ

เห็นด้วยอย่างยิ่งกับการตั้งจุดบริการในช่วงเทศกาลต่างๆ เพราะเป็นการอำนวยความสะดวกและช่วยเหลือผู้ประสบภัยทางถนนได้อย่างทันทั่วทั้งที่ และเป็นการสร้างความตระหนักให้กับประชาชนในการใช้รถใช้ถนนอย่างปลอดภัย

○ ความคิดเห็นของผู้ใช้บริการจุดตรวจ/จุดบริการ

เห็นด้วยที่มีการตั้งด่านในช่วงเทศกาล เป็นการอำนวยความสะดวกให้กับประชาชนที่สัญจรไปมา ทำให้รู้สึกสบายใจและรู้สึกปลอดภัย แต่ถ้ามีความเป็นไปได้อยากให้มีการตั้งจุดบริการเป็นประจำ ไม่จำเป็นต้องตั้งจุดบริการเฉพาะช่วงเทศกาลเท่านั้น เพื่ออำนวยความสะดวกให้กับผู้ขับขี่รถในการสอบถามข้อมูล ขอความช่วยเหลือได้ตลอด

4. ผลการสำรวจปริมาณรถที่ผ่านและเข้าใช้บริการที่จุดตรวจ/จุดบริการ และพฤติกรรมของผู้ขับขี่ยานพาหนะ ผ่านจุดตรวจ/จุดบริการ ของเทศบาลตำบลด้านเกวียน โดยเฉพาะในจุดตรวจ/จุดบริการ ที่เป็นจุดหลัก ระหว่างวันที่ 11-17 เมษายน 2554 จำนวน 20 ช่วงเวลา มีผลการศึกษาคือ

ปริมาณรถที่ผ่านที่จุดตรวจ/จุดบริการของเทศบาลตำบลด้านเกวียน พบว่า ประเภทรถที่มีปริมาณมากที่สุด คือ รถกระบะ/ปิคอัพ คิดเป็นร้อยละ 52.3 รองลงมาได้แก่ รถเก๋ง รถจักรยานยนต์ รถบรรทุก รถตู้ รถโดยสาร และ รถสามล้อ คิดเป็นร้อยละ 20.6, 18.4, 4.0, 2.3, 2.2 และ 0.1 ตามลำดับ

ส่วนช่วงที่มีปริมาณรถผ่านจุดตรวจ/บริการ เทศบาลตำบลด้านเกวียน หนาแน่นมากที่สุด 5 ลำดับ ได้แก่ 1) วันที่ 16 เมษายน 2554 เวลา 13.00-16.00 น. จำนวน 2,135 คัน 2) วันที่ 15 เมษายน 2554

เวลา 15.00-18.00 น. จำนวน 1,962 คัน 3) วันที่ 12 เมษายน 2554 เวลา 06.00-09.00 น. จำนวน 1,855 คัน 4) วันที่ 12 เมษายน 2554 เวลา 13.00-16.00 น. จำนวน 1,790 คัน 5) วันที่ 14 เมษายน 2554 เวลา 15.00-18.00 น. จำนวน 1,741 คัน

พฤติกรรมของผู้ขับขี่รถจักรยานยนต์ ผ่านจุดตรวจ/จุดบริการ พบว่า ส่วนใหญ่มีพฤติกรรมเหมาะสม คือ ขับขี่คนเดียวสวมหมวกนิรภัยคิดเป็นร้อยละ 44.4 รองลงมา คือ ขับขี่สองคนสวมหมวกนิรภัยทั้งสองคน ร้อยละ 16.3 ในขณะที่ ขับขี่สองคนไม่สวมหมวกนิรภัยทั้งสองคน, ขับขี่คนเดียวไม่สวมหมวกนิรภัย, ขับขี่สองคนสวมเฉพาะคนขับ ซ้อนเกิน 1 คน และขับขี่สองคนสวมเฉพาะคนซ้อน จำนวน คิดเป็นร้อยละ 12.0, 11.3, 7.5, 7.4 และ 1.1 ตามลำดับ นอกจากนี้ยังมีพฤติกรรมเสี่ยงอื่นๆ เช่น ขับรถย้อนศร ขับรถในขณะที่สูบบุหรี่ ขับรถอุ้มเด็กข้างหน้า อุ้มสุนัขขับรถ ขับรถเร็วและประมาท โทรศัพท์ขณะขับรถ บรรทุกของเกินขนาด บรรทุกคนในล้อพ่วงข้างรถเกินขนาด โดยจุดบริการไม่มีการจัดการพฤติกรรมเสี่ยงดังกล่าว

พฤติกรรมเสี่ยงของผู้ขับขี่รถกระบะ/ปิคอัพผ่านจุดตรวจ/จุดบริการ ในทัศนวิสัยที่สามารถสังเกตได้ พบว่า มีพฤติกรรมไม่คาดเข็มขัดนิรภัย และ บรรทุกคนบริเวณกระบะหลังไม่รัดกุมปลอดภัย คิดเป็นร้อยละ 8.6 และ 3.4 ตามลำดับ นอกจากนี้ยังมีพฤติกรรมเสี่ยงอื่นๆ ของผู้ขับขี่รถกระบะ/ปิคอัพ ที่พบเห็น ได้แก่ โทรศัพท์ขณะขับรถบรรทุกสิ่งของเกินขนาด บรรทุกของโดยไม่มีการมัดเชือกสิ่งของอย่างรัดกุม มีเหล็กแหลมยื่นท้ายรถ ไม่ผูกธงแดง มีการตกแต่งไฟหน้า อุปกรณ์ไฟหน้าและท้ายไม่สมบูรณ์ ผู้โดยสารหย่อนขาออกนอกรถกระบะ นั่งขอบกระบะด้านท้าย ตีมีสุราบนรถ มีผู้โดยสารนั่งบนสิ่งของท้ายรถกระบะ เป็นต้น ซึ่งจุดบริการไม่มีการจัดการพฤติกรรมเสี่ยงดังกล่าว

พฤติกรรมการไม่คาดเข็มขัดนิรภัยของผู้ขับขี่รถประเภทอื่นๆ ยกเว้นรถกระบะ/ปิคอัพ ในทัศนวิสัยที่สามารถสังเกตได้ เมื่อเทียบอัตราส่วนระหว่างจำนวนรถทั้งหมดแยกแต่ละประเภทรถ กับ จำนวนรถที่ผู้ขับขี่มีพฤติกรรมการไม่คาดเข็มขัดนิรภัยแยกรายประเภท พบว่า ส่วนใหญ่ เป็นผู้ขับขี่รถโดยสาร คิดเป็นร้อยละ 47.8 รองลงมา คือ รถบรรทุก รถตู้ และ รถเก๋ง คิดเป็นร้อยละ 43.7, 10.3 และ 3.2 ตามลำดับ

นอกจากนี้ยังมีพฤติกรรมเสี่ยงอื่นๆ คือ รถเก๋ง ได้แก่ คุยโทรศัพท์โดยไม่ใช้หูฟังขณะขับรถ ขับรถเร็วเกินกำหนด ตกแต่งไฟหน้า รถ บรรทุกของหลังรถจนไม่สามารถปิดได้สนิท เปิดฝาท้ายรถวิ้ง เปิดเพลงเสียงดัง และ ยื่นมือออกนอกนอกรถ, รถบรรทุก (สี่ล้อขึ้นไป) ได้แก่ บรรทุกเกินขนาดโดยไม่ผูกธงผ้า ขับรถเร็วเกินกำหนด บรรจุของที่บรรทุกไม่รัดกุม ไม่มีไฟท้าย คุยโทรศัพท์ขณะขับรถ นั่งด้านหน้าเกินเบาะที่นั่ง 2 คน บรรทุกของโดยไม่ปิดท้ายรถ, และรถโดยสาร ได้แก่ ขับรถเร็วเกินกำหนด บรรทุกผู้โดยสารจำนวนมากจนอัดแน่นซึ่งจุดบริการไม่มีการจัดการพฤติกรรมเสี่ยงดังกล่าว เช่นกัน

ลักษณะการใช้บริการและประเภท/จำนวนรถ พบว่ามีรถมาใช้บริการจำนวน 25 คัน โดยมีลักษณะการใช้บริการส่วนใหญ่ คือ สอบถามเส้นทาง คิดเป็นร้อยละ 92.0 รองลงมาคือ ใช้บริการห้องน้ำ และ ช่วยเข็นรถเสียระหว่างทาง คิดเป็นร้อยละ 4.0 ส่วน ประเภทรถที่เข้ามาใช้บริการส่วนใหญ่ คือ รถกระบะ/ปิคอัพ คิดเป็นร้อยละ 76.0 รองลงมาคือ รถเก๋ง และ รถจักรยานยนต์ คิดเป็นร้อยละ 20.0 และ 4.0 ตามลำดับ

ลักษณะการเรียกตรวจ พบว่ามีการเรียกตรวจ และตัดเตือนรถกระบะ/ปิคอัพ ที่ขับรถฝ่าสัญญาณไฟแดง จำนวน 1 คัน

3.2 ข้อเสนอแนะ

1. มีกิจกรรมที่ช่วยดึงดูดให้ชาวบ้านเกิดความตระหนักเกี่ยวกับการใช้รถใช้ถนน เช่น การติดโปสเตอร์ขนาดใหญ่ การนำซากรถที่เกิดอุบัติเหตุมาจัดแสดงให้เห็นเป็นอนุสรณ์เตือนสติคนที่ขับรถไปมา เป็นต้น
2. เจ้าหน้าที่มีการทำงานอย่างจริงจัง มีการใช้กฎหมายอย่างเคร่งครัดสำหรับผู้ที่ทำผิดกฎจราจร เพื่อลดการเกิดอุบัติเหตุทางท้องถนนในช่วงเทศกาล
3. มีกิจกรรมในจุดบริการที่หลากหลายขึ้น เช่น ให้บริการซ่อมรถ เป็นต้น
4. ควรเข้มงวดในการเฝ้าระวังเรื่องความปลอดภัยทางถนนให้มากขึ้น เช่น ควบคุมการขับชื้อต้องสวมหมวกนิรภัยเมาไม่ขับ ไม่ขับรถย้อนศร บรรทุกคนบริเวณกระบะหลังไม่รัดกุมปลอดภัย เป็นต้น หากมีการฝ่าฝืนทำผิดกฎจราจรควรมีมาตรการในการจัดการที่เข้มงวดกว่านี้ เพื่อเป็นการสร้างระเบียบวินัยให้กับผู้ขับชื้อ และลดการเกิดอุบัติเหตุที่จะนำมาซึ่งความสูญเสียทั้งชีวิตและทรัพย์สิน
5. มีการประชาสัมพันธ์ ให้ความรู้ และรณรงค์ การขับชื้อปลอดภัย อย่างต่อเนื่อง ไม่จำเป็นเฉพาะช่วงเทศกาลเท่านั้น แต่ควรมีการประชาสัมพันธ์อย่างต่อเนื่อง เพื่อสร้างความรู้ความเข้าใจ และสร้างความตระหนัก ถึงผลที่จะเกิดขึ้น หากยังคงมีความประมาทในการใช้รถใช้ถนน
6. จากการตั้งจุดตรวจ/บริการ ที่ผ่านมาทำให้เห็นการสนับสนุนจากชุมชนอย่างไม่เป็นทางการ เทศบาลควรส่งเสริมให้ชุมชนมีส่วนร่วมในการสนับสนุนการตั้งจุดตรวจ/บริการ เพื่อทำให้ผู้ปฏิบัติหน้าที่มีกำลังใจมากขึ้น และ ช่วยประหยัดงบประมาณของเทศบาล
7. เทศบาล ร่วมกับผู้นำ และประชาชนในพื้นที่ มีการจัดการจุดเสี่ยงที่จะเกิดอุบัติเหตุก่อนถึงวันเทศกาล เช่น บริเวณแยกที่มีป้ายบัง ป้ายเตือนห้ามแข่งในจุดอันตราย ป้ายสะท้อนแสงในจุดโค้ง เป็นต้น

ภาคผนวก

ภาคผนวก ก
เครื่องมือที่ใช้ในการเก็บรวบรวมข้อมูล

2.รถกระบะ/ปิคอัพและพฤติกรรมรถเสี่ยงของรถที่ผ่านด่าน

รถกระบะ/ปิคอัพ จำนวน(คัน)	ไม่คาดเข็มขัด (คัน)	บรรทุกคนบริเวณกระบะหลัง ไม่รัดกุมปลอดภัยหรือมีพฤติกรรม เสี่ยง (จำนวนคัน)	ลักษณะพฤติกรรมเสี่ยง มีอะไรบ้าง	กรณีมีพฤติกรรมเสี่ยงด้านมีวิธีการ จัดการอย่างไร
รวม.....คัน	รวม.....คัน	รวม.....คัน		

3. รถอื่นๆ

ประเภทและจำนวน(คัน)	ไม่คาดเข็มขัด (คัน)	ลักษณะพฤติกรรมเสี่ยง มีอะไรบ้าง (ระบุข้อความ)	ด้านมีวิธีการจัดการกับพฤติกรรม เสี่ยงอย่างไร (ระบุข้อความ)
รถเก๋ง รวม.....คัน	รวม.....คัน		
รถตู้ รวม.....คัน	รวม.....คัน		
รถบรรทุก(สี่ล้อขึ้นไป) รวม.....คัน	รวม.....คัน		
รถโดยสาร(รถทัวร์,บัส,โดยสารสี่ล้อ, หกล้อ) รวม.....คัน	รวม.....คัน		
สามล้อ รวม.....คัน	รวม.....คัน		
รถไถนาพ่วงล้อ รวม.....คัน	รวม.....คัน		
อื่นๆระบุ รวม.....คัน	รวม.....คัน		

6. จำนวน และลักษณะการเกิดอุบัติเหตุที่เกิดขึ้นในพื้นที่ขององค์กรปกครองส่วนท้องถิ่นในวันที่ยกเก็บข้อมูล (ขอจาก อบต.หรือสถานีตำรวจ หรือแหล่งที่มี)

จำนวนอุบัติเหตุที่เกิดขึ้น รวม..... ครั้ง

ลักษณะการเกิดอุบัติเหตุ	ผลที่เกิดขึ้น(ถ้ามีข้อมูล) (บาดเจ็บเล็กน้อย/หนัก/เสียชีวิต)

ช่วงเวลาในการเก็บข้อมูลเชิงปริมาณ

วันที่	จำนวน ช่วง	ช่วงเวลา		หมายเหตุ การเลือกช่วงเวลาในการเก็บข้อมูลจาก พฤติกรรมของผู้เดินทาง
		เริ่ม	สิ้นสุด	
11 เมษายน 54	1.	06.00	09.00	ช่วงเวลาการเดินทางจากออกมาจากกทม.
	2.	13.00	16.00	ช่วงเวลาการเดินทางจากออกมาจากกทม./กลับบ้าน
	3.	19.00	21.00	ช่วงเวลาการเดินทางจากออกมาจากกทม./กลับบ้าน
12 เมษายน 54	1.	06.00	09.00	ช่วงเวลาการเดินทางจากออกมาจากกทม./กลับบ้าน
	2.	13.00	16.00	ช่วงเวลาการเดินทางจากออกมาจากกทม./กลับบ้าน
	3.	19.00	21.00	ช่วงเวลาการเดินทางจากออกมาจากกทม./กลับบ้าน
	4.	22.00	24.00	ช่วงเวลาการเดินทางจากออกมาจากกทม./กลับบ้าน
13 เมษายน 54	1.	06.00	09.00	ช่วงเวลาการเดินทางจากออกมาจากกทม.
	2.	13.00	16.00	คนออกจากบ้านไปเล่นน้ำ และกลับเข้าบ้าน
	3.	19.00	21.00	ช่วงเวลาการเดินทางจากออกมาจากกทม.
14 เมษายน 54	1.	09.00	12.00	ออกจากบ้านไปเล่นน้ำ
	2.	15.00	18.00	กลับเข้าบ้าน
15 เมษายน 54	1.	09.00	12.00	ออกจากบ้านไปเล่นน้ำ
	2.	15.00	18.00	กลับเข้าบ้าน
16 เมษายน 54	1.	09.00	12.00	ออกจากบ้านไปเล่นน้ำ
	2.	13.00	16.00	กลับเข้าบ้าน
	3.	19.00	21.00	วันเดินทางกลับ กทม.
17 เมษายน 54	1.	06.00	09.00	วันเดินทางกลับ กทม.
	2.	13.00	16.00	วันเดินทางกลับ กทม.
	3.	19.00	21.00	วันเดินทางกลับ กทม.
	4.	22.00	24.00	วันเดินทางกลับ กทม.

2.ประเด็นคำถามสัมภาษณ์ข้อมูลเชิงคุณภาพ

โครงการ “สำรวจพื้นที่กรณีศึกษาการตั้งจุดตรวจ/จุดบริการขององค์กรปกครองส่วนท้องถิ่นในช่วงเทศกาลสงกรานต์”

ชี้แจง 1.หากสัมภาษณ์ใครต้องระบุชื่อ สกุล ที่อยู่ ตำแหน่ง และวันที่ให้ข้อมูลไว้ด้วย
 2.ข้อมูลจากการสัมภาษณ์ บันทึกใส่สมุดบันทึกและจัดพิมพ์ ก่อนส่งงาน
 3. ถ่ายภาพกิจกรรม สถานที่ บุคคลในด้าน จุดสำคัญ พฤติกรรมเสี่ยงในการขับขี่ หรือ จุดเสี่ยงในพื้นที่ เป็นต้น และ ส่งภาพถ่าย ก่อนหรือพร้อม ข้อมูล

ส่วนที่ 1 สัมภาษณ์เจ้าหน้าที่อบต.ที่รับผิดชอบ

1. ในอดีตที่ผ่านมา มีการตั้งด่านอย่างไรบ้าง ก็จุด ผลที่เกิดขึ้นเป็นอย่างไรบ้าง และในปี 2553 มีอุบัติเหตุช่วงสงกรานต์กี่ครั้ง
2. ทำไม อบต./เทศบาล จึงได้มีการตั้งด่านตรวจ หรือ ด่านบริการ และตั้งเพื่ออะไร
3. การตั้งด่านช่วงเทศกาลถูกบรรจุเป็นข้อบัญญัติของ อปท.ทุกปีหรือไม่ หรือขึ้นอยู่กับคำสั่งจากใคร
4. ในปีนี้ มีวิธีการคัดเลือกจุดตั้งด่านอย่างไร
5. ในปีนี้ อบต./เทศบาล มีการตั้งด่านกี่จุด อยู่ที่ไหนบ้าง บริเวณใด และทำไมเลือกตั้งจุดเหล่านี้
6. ทราบสถิติข้อมูลอุบัติเหตุการเกิดอุบัติเหตุ และการตาย ในเขตอำเภอ หรือ จังหวัดหรือไม่อย่างไร และสาเหตุการตาย/บาดเจ็บส่วนใหญ่สาเหตุมาจากอะไร
7. ในการตั้งด่านมีวิธีการคัดเลือกผู้ที่อยู่ประจำด่านหรืออาสาสมัคร อย่างไรบ้าง
8. มีการวางแผนการตั้งด่านอย่างไร (มีการประชุมทีมงานหรือไม่อย่างไร มีการประสานกับหน่วยงานใดบ้าง และใครต้องทำอะไรบ้าง)
9. งบประมาณมาจากแหล่งใดบ้าง /จำนวนเท่าไร (จากอบต./เทศบาลทั้งหมด หรือ มีหน่วยงานอื่นๆ สมทบ เช่น ตำรวจ/ศูนย์ความปลอดภัยทางถนนจังหวัด ./สำนักงานเครือข่ายลดอุบัติเหตุ./สำนักงานเครือข่ายงดเหล้า เป็นต้น).
10. มีการสนับสนุนวัสดุ อุปกรณ์ หรือ เทคโนโลยี จากหน่วยงานอื่นๆหรือไม่
11. มีหน่วยงานใดเข้ามีส่วนร่วมในการตั้งด่านบ้าง และมีส่วนร่วมอย่างไรบ้าง
12. การสนับสนุนของชุมชนมีอะไรบ้าง (เช่น การสนับสนุนอาหาร /เครื่องดื่ม /การมาเยี่ยมเยียนให้กำลังใจ หรือ อื่นๆ)
13. ในช่วงเทศกาลสงกรานต์อบต./เทศบาล หรือก่อนเทศกาล มีการรณรงค์ ประชาสัมพันธ์ หรือ การปรับปรุงสภาพแวดล้อมถนนหรือข้างถนนให้ปลอดภัย ในเขตพื้นที่ดูแลของ อปท.ให้ปลอดภัยอย่างไรบ้าง

14. ท่านมีความเห็นอย่างไรต่อ เรื่อง “กรม.เห็นชอบปี 54-63 เป็นทศวรรษแห่งความปลอดภัยทางถนน” เช่น กิจกรรมการรณรงค์สวมหมวกกันน็อค 100% ดี หรือไม่ดีอย่างไร และมีความเป็นไปได้หรือไม่ที่จะนำมาใช้ในท้องถิ่น
15. ปัญหา/อุปสรรคในการตั้งด่านตรวจ หรือ ด้านบริการมีอะไรบ้าง มีแนวทางในการแก้ปัญหาอย่างไร
16. ทำอย่างไรให้การตั้งด่านมีประสิทธิภาพมากที่สุด และทำให้เกิดความปลอดภัยทางถนนมากที่สุด

ส่วนที่ 2 สัมภาษณ์ อปพร. (สุ่มสัมภาษณ์อปพร.ที่อยู่ในจุดบริการ/จุดตรวจ 3 คน)

เรื่อง พื้นฐานความรู้/ขอบเขตความสามารถของ อปพร. ในการจัดการความปลอดภัยทางถนน

1. ทำไมท่านถึงได้มาอยู่ประจำจุดตรวจ/จุดบริการ
2. ท่านพอใจต่อบทบาทหน้าที่ ที่ได้รับมอบหมาย
3. ท่านได้รับสวัสดิการอะไรบ้าง และท่านพอใจต่อสวัสดิการที่ได้รับหรือไม่
4. ท่านเคยผ่านการอบรมที่เกี่ยวกับการปฏิบัติงานความปลอดภัยทางถนนอะไรบ้าง (เช่น การวินัยจราจร, การปฐมพยาบาล, การช่วยเหลือผู้ประสบอุบัติเหตุทางถนน, และอื่นๆที่เกี่ยวข้อง)
5. ท่านมีความรู้ ความสามารถ ที่เหมาะสมต่อการปฏิบัติงานความปลอดภัยทางถนนอะไรบ้าง
6. ท่านยังขาดทักษะอะไรในการปฏิบัติงานความปลอดภัยทางถนน
7. ท่านต้องการฝึกทักษะหรืออบรมด้านใดเพิ่มเติม
8. ปัญหา/อุปสรรคในการตั้งด่านตรวจ หรือ ด้านบริการมีอะไรบ้าง มีแนวทางในการแก้ปัญหาอย่างไร
9. ทำอย่างไรให้การตั้งด่านมีประสิทธิภาพมากที่สุด และทำให้ทำให้ผู้เดินทางมีความปลอดภัยมากที่สุด

ส่วนที่ 3 สัมภาษณ์ความเห็นของ บุคลากรที่อยู่ประจำด่าน 3 คน (ยกเว้น อปพร. เช่น ตำรวจ ,อสม, เจ้าหน้าที่อบต., เจ้าหน้าที่อนามัย, ผู้นำ เป็นต้น)

1. ทำไมท่านถึงได้มาอยู่ประจำจุดตรวจ/จุดบริการ
2. ท่านพอใจต่อบทบาทหน้าที่ ที่ได้รับมอบหมาย
3. ท่านได้รับสวัสดิการอะไรบ้าง และท่านพอใจต่อสวัสดิการที่ได้รับหรือไม่
4. ปัญหา/อุปสรรคในการตั้งด่านตรวจ หรือ ด้านบริการมีอะไรบ้าง มีแนวทางในการแก้ปัญหาอย่างไร
5. ทำอย่างไรให้การตั้งด่านมีประสิทธิภาพมากที่สุด และทำให้ผู้เดินทางมีความปลอดภัยมากที่สุด (ควรมีกิจกรรมอะไรเพิ่มเติมบ้าง)

ส่วนที่ 4 สัมภาษณ์ ผู้ใช้บริการด้าน 7 คน (ผู้มาใช้บริการด้าน, ประชาชนที่อยู่ใกล้ด้าน, ผู้นำชุมชน โดยให้กระจายกลุ่มตัวอย่าง)

1. ท่าน เคยใช้บริการด้านตรวจ/ด้านบริการ อะไรบ้าง (หรือ แค้ขับรถผ่าน)
2. ในความคิดของท่านการตั้งด้านมีผลดี และผลเสียอย่างไรบ้าง
3. ทำอย่างไรให้การตั้งด้านมีประสิทธิภาพมากที่สุด และทำให้ผู้เดินทางมีความปลอดภัยมากที่สุด (ควรมีกิจกรรมหรือรูปแบบอะไรเพิ่มเติมบ้าง)

ส่วนที่ 5 การสังเกตการณ์รูปแบบกิจกรรมในด้านตรวจ/ด้านบริการ (สังเกต และถ่ายภาพ หรือ สอบถาม)

1. บริเวณสภาพแวดล้อมรอบๆที่ตั้งด้านเป็นอย่างไร (บรรยายให้เห็นสภาพแวดล้อมอย่างชัดเจน)
2. ลักษณะการสัญจรบริเวณด้านหนาแน่นหรือไม่ อย่างไร
3. มีกิจกรรมหรือการให้บริการอะไรบ้างเกิดขึ้นในด้าน / อย่างไร
4. มีการจัดแบ่งเวรยามที่กะ/กะละกี่ชั่วโมง/ และ กะละกี่คน
5. มีการจัดสถานที่อย่างไรบ้าง
6. วัสดุอุปกรณ์ที่สำคัญในด้านมีอะไรบ้าง เช่น เครื่องตรวจจับแอลกอฮอล์ ไฟสัญญาณจราจร อุปกรณ์ปฐมพยาบาล และอื่นๆ
7. มีสวัสดิการในด้านมีอะไรบ้าง(ค่าเบี้ยเลี้ยงต่อกะ,ค่าอาหาร,เครื่องดื่ม)
8. บุคลากรในด้านประกอบไปด้วยใครบ้าง/กี่คน (เป็นตำรวจ , จนท.อบต.,อปพร. ผู้นำชุมชน, ชาวบ้านธรรมดา)
9. มีการแบ่งบทบาทหน้าที่แต่ละคนหรือไม่ อย่างไร
10. มีการประสานงานกับด้านอื่นๆ ในเขต อบต./เทศบาล ของตนเองหรือไม่ ถ้ามีใช้วิธีใดในการประสานงาน
11. มีการประสานงานกับหน่วยงานอื่นๆหรือไม่ อย่างไร
12. มีวิธีการจัดการกับกลุ่มเป้าหมายหรือผู้ผ่านด้านอย่างไรบ้าง เช่น คนไม่ใส่หมวกกันน็อค หรือ คนเมาแล้วขับ หรือ ไม่คาดเข็มขัดนิรภัย หรือ รถกระบะที่บรรทุกทุกคนด้านหลังไม่ปลอดภัย หรืออื่นๆ ที่เป็นการทำผิดวินัยการจราจร (เช่นการตักเตือน, การปรับ, จับกุม หรืออื่นๆ)
13. การสนับสนุนของชุมชนมีอะไรบ้าง (เช่น การสนับสนุนอาหาร /เครื่องดื่ม /เต็นท์ด้าน/การมาเยี่ยมเยียนให้กำลังใจ หรือ อื่นๆ)
14. ในบริเวณใกล้ด้าน หรือ จุดสำคัญ มีป้ายรณรงค์ เกี่ยวกับเรื่องความปลอดภัยทางถนนหรือไม่ อย่างไร

ส่วนที่ 6 กรณีมีการตั้งด่านของตำรวจในเขตพื้นที่ อบต. หรือ เทศบาล (เช่น อบต.โคกกรวด และ อบต.เขาสวนกวาง) สัมภาษณ์ตำรวจที่ด่าน 1 คน

1. มีที่มาของการตั้งด่านอย่างไร ทำไมจึงเลือกจุดนี้ในการตั้งด่าน มีคำสั่งของ ศูนย์ความปลอดภัยทางถนนจังหวัดหรือไม่
2. แหล่งงบประมาณ/แหล่งสนับสนุน
3. ด่านทำหน้าที่อะไรบ้าง
4. มีกิจกรรมสำคัญอะไรบ้าง
5. มีการประสานงานกับกลุ่ม องค์กรใดบ้าง อย่างไร
6. อบต./เทศบาลมีส่วนร่วมอย่างไร/สนับสนุนอย่างไร
7. ปัญหา/อุปสรรคในการตั้งด่านตรวจ หรือ ด่านบริการมีอะไรบ้าง มีแนวทางในการแก้ปัญหาอย่างไร
8. ทำอย่างไรให้การตั้งด่านมีประสิทธิภาพมากที่สุด และทำให้ผู้เดินทางมีความปลอดภัยมากที่สุด (ควรมีกิจกรรมหรือรูปแบบอะไรเพิ่มเติมบ้าง)

ส่วนที่ 7 ข้อมูลมือสองขอจากหน่วยEMS หรือ ในบันทึกประจำวันของด่าน(ระบุที่มาของข้อมูล ขอช่วงวันสุดท้าย)

1. มีอุบัติเหตุที่เกิดขึ้นในเขต อบต./เทศบาล จำนวนเท่าไร มีสาเหตุจากอะไร และมีรถประเภทใดที่ประสบอุบัติเหตุ

2. ผลของอุบัติเหตุเป็นอย่างไรบ้าง ตาย/บาดเจ็บ เท่าไร

**หมายเหตุ ในข้อนี้ขอข้อมูลช่วงวันที่ 17 เย็นๆก็ได้

ส่วนที่ 8 ข้อสังเกตทั่วไป (สำหรับผู้บันทึกข้อมูล)

1. สิ่งที่น่าสนใจ หรือ จุดเด่น ในการตั้งด่านหรือจุดตรวจ ของอบต. หรือ เทศบาล มีอะไรบ้าง อย่างไร
2. สิ่งที่ไม่ดี/จุดด้อย ในการตั้งด่านหรือจุดตรวจ ของอบต. หรือ เทศบาล มีอะไรบ้าง อย่างไร
3. พฤติกรรมความเสี่ยง/ความไม่ปลอดภัย ทางถนนในพื้นที่ ที่ท่านสังเกตเห็น มีอะไรบ้าง
4. ข้อเสนอแนะต่อการตั้งด่านให้มีประสิทธิภาพมากที่สุด และทำให้ผู้เดินทางมีความปลอดภัยมากที่สุด มีอะไรบ้าง

ขอบคุณผู้ให้ข้อมูลทุกท่าน

ภาคผนวก ข
รายชื่อผู้ให้สัมภาษณ์

รายชื่อผู้ให้สัมภาษณ์

1. ด.ต.อำนาจ ปรีชากุลดำรง เจ้าหน้าที่ตำรวจ
2. ด.ต.สายชล ปลอดภัย โทก เจ้าหน้าที่ตำรวจ
3. ด.ต.สากล รัตน์สันเทียะ เจ้าหน้าที่ตำรวจ
4. นายเชาว์ ปิ่นกระโทก อปพร
5. นายณรงค์ ปลิวกระโทก อปพร
6. นายประสิทธิ์ เปลี่ยนกระโทก อปพร
7. นายเทียนเฮง แซ่ตั้ง อปพร
8. นายตฤณ ดิโนนพะเนาวิ เจ้าพนักงานป้องกันและบรรเทาสาธารณภัย 4 สัมภาษณ์วันที่ 11 เมษายน 2554
9. นายทอง ปรุกระโทก ประชาชนทั่วไป

ภาคผนวก ค.
ประมวลภาพกิจกรรม

ประมวลภาพกิจกรรม



ผู้บริหารเทศบาลและเจ้าหน้าที่ตำรวจ



นักศึกษาสำรวจข้อมูลในจุดตรวจ/บริการ



ป้ายรณรงค์บริเวณจุดตรวจ/บริการ