



รายงานวิจัยฉบับสมบูรณ์

โครงการ

ผู้ประสานงานพัฒนาเครือข่ายวิชาการความปลอดภัยทางถนนระดับพื้นที่
ภาคตะวันออกเฉียงเหนือ

โดย

สอจร.4 ภาคตะวันออกเฉียงเหนือ

กรกฎาคม 2553

รายงานผลการปฏิบัติงานฉบับสมบูรณ์
โครงการ ผู้ประสานงานพัฒนาเครือข่ายวิชาการความปลอดภัยทางถนนระดับพื้นที่
ภาคตะวันออกเฉียงเหนือ

สัญญาเลขที่ ACC2 52002

โดย

ศจร.4 ภาคตะวันออกเฉียงเหนือ
สำนักงานป้องกันควบคุมโรคที่ 5 นครราชสีมา

ได้รับสนับสนุนโดย

สำนักงานกองทุนสนับสนุนการสร้างเสริมสุขภาพ(สสส.)

มูลนิธิสาธารณสุขแห่งชาติ (มสช.)

27 กรกฎาคม 2553

ก

สรุปย่อการดำเนินงานพอสังเขป

ตามที่ สอจร.4 ภาคอีสาน ได้ดำเนิน โครงการผู้ประสานงานพัฒนาเครือข่ายวิชาการความปลอดภัยทางถนนระดับพื้นที่ภาคตะวันออกเฉียงเหนือ เกี่ยวกับสร้างการเชื่อมประสานการทำงานวิชาการระหว่างคนทำงานในพื้นที่ในเขตภาคตะวันออกเฉียงเหนือ และนำไปสู่การพัฒนากลไกการขับเคลื่อนระบบข้อมูลอุบัติเหตุ การพัฒนางานวิจัยและความรู้สำคัญ รวมทั้งเสริมสร้างกระบวนการแลกเปลี่ยนบทเรียนในเครือข่ายความรู้ระดับพื้นที่ให้เป็นแนวทางการวางยุทธศาสตร์การทำงานความปลอดภัยทางถนนในท้องถิ่น ซึ่งมีกิจกรรมในการดำเนินงานประกอบด้วย profile ด้านข้อมูลในแต่ละจังหวัด ประสานจัดเวทีเพื่อวางแผนพัฒนาาร่วมกัน ที่ปรึกษาให้กับจังหวัดนำร่อง และ จังหวัดที่สนใจ ติดตาม และ สรุปบทเรียน พร้อมวางแผนขยายผล mapping ภาคีคนทำงานในแต่ละจังหวัด กำหนดโจทย์ในการศึกษา/ถอดบทเรียนเพื่อวางแผนงานขับเคลื่อน ทบทวนโจทย์ที่สำคัญในระดับภาค/จังหวัด และประสานเวทีพัฒนาโจทย์วิจัย MIS การติดตาม coaching การประเมินผล การจัดความรู้/ถอดบทเรียน

ผลผลิตของกิจกรรม

1. ได้ข้อมูลสถานการณ์ภาคตะวันออกเฉียงเหนือที่สามารถนำไปอ้างอิงและวางแผนการดำเนินงาน
 2. มีทำเนียบเครือข่ายคนทำงาน และได้ทราบองค์ความรู้ด้านป้องกันอุบัติเหตุของคนในพื้นที่
 3. ได้กรอบการทำงานเกี่ยวกับ วิจัย MIS และการขับเคลื่อนงานอุบัติเหตุระดับพื้นที่จังหวัดและภาค
- ควรส่งเสริมความร่วมมือการประสานระหว่างนักวิชาการ ภาคีคนทำงาน ในพื้นที่ในลักษณะเครือข่าย การแลกเปลี่ยนเรียนรู้ การเผยแพร่ความรู้ การดำเนินงานป้องกันอุบัติเหตุ ทั้งภาครัฐ เอกชน ตลอดจนการเรียนรู้ที่จะปฏิบัติงานร่วมกันให้ประสบความสำเร็จตามเป้าประสงค์และกลยุทธ์ของประเทศจังหวัดและองค์กร

สรุปโดย สอจร.4 ภาคอีสาน

๒

กิตติกรรมประกาศ

การดำเนินงานโครงการผู้ประสานงานพัฒนาเครือข่ายวิชาการความปลอดภัยทางถนนระดับพื้นที่ภาคตะวันออกเฉียงเหนือ ประสบผลสำเร็จได้เป็นอย่างดีนั้น ขอขอบพระคุณ ผู้ประสานงานในจังหวัด 19 จังหวัด คณะที่มสนับสนุนวิชาการและผู้บังคับบัญชาของทุกท่านที่ให้การสนับสนุน

และขอขอบคุณ นพ.ชนะพงษ์ จินวงษ์, ศวปถ, มสช. และ สสส. ที่ให้โอกาสให้พวกเรา ได้ออกแบบการทำงานป้องกันและแก้ไขปัญหาอุบัติเหตุจราจร ตามหลักวิชาการที่ควรจะเป็น ที่มีคุณค่า คุ่มค่าแก่เวลาและการลงทุนอย่างมาก

สาร.4 ภาคอีสาน

ก คำนำ

ทุกๆวันในประเทศไทยเรา ถูกทำให้เสียชีวิตด้วยอุบัติเหตุทางถนน วันละ 2 คน ส่วนใหญ่เป็นผู้ที่มีอายุ 15-44 ปี ซึ่งมักจะเป็นผู้หาเลี้ยงครอบครัว การบาดเจ็บจากการจราจรเป็นสิ่งที่สามารถป้องกันได้ ในประเทศเรา ได้มีมาตรการการป้องกัน เช่น การบังคับใช้กฎหมายควบคุมการขับรถเร็ว ปริมาณแอลกอฮอล์ การสวมหมวกนิรภัย การคาดเข็มขัดนิรภัย การปรับปรุงทางแก้ไขปัญหาจุดเสี่ยง การให้ความรู้ทั้งในและนอกสถานศึกษา การพัฒนาบริการการแพทย์ฉุกเฉิน และมาตรการอื่นๆ แต่ปัญหายังมีอยู่ คนทำงานและภาคีช่วงระยะเวลาไม่นานมานี้ราว 2-3 ปี มีการทำงานที่ยกระดับ มีภาคีมากขึ้นให้ความสนใจ บางหน่วยงานกำหนดเป็นตัวชี้วัดระดับนโยบาย ระดับ จังหวัด หน่วยงาน และรูปแบบการทำงานก็ถูกพัฒนาเชิงคุณภาพมากยิ่งขึ้นด้วยแนวคิดที่ว่า อุบัติเหตุป้องกันได้

ศจร.4 ภาคอีสาน ได้รับการสนับสนุนงบประมาณจาก สสส. โดย ศวปถ.เป็นผู้กระตุ้นให้เกิด การเรียนรู้คนทำงานในภาคอีสาน ซึ่งการดำเนินงานตาม โครงการผู้ประสานงานพัฒนาเครือข่ายวิชาการความปลอดภัยทางถนนระดับพื้นที่ภาคตะวันออกเฉียงเหนือ เป็นผู้เชื่อมโยงให้เห็นทั้งข้อมูล สถานการณ์ MAPPING คนทำงาน และการทำงานที่มีกรอบทิศทางชัดเจน วัดได้ เป็นช่วงเวลาที่มิคุณตลอดระยะเวลาการดำเนินงาน นั้น

ศจร.4 ภาคอีสาน ขอสรุปเพื่อเป็นบทเรียนหรือสิ่งที่จะต่อยอดการดำเนินงานในปีต่อไป

ศจร.4 ภาคอีสาน

สารบัญ

หัวข้อ	เลขหน้า
สรุปย่อการดำเนินงานพอสังเขป	ก
กิตติกรรมประกาศ	ข
คำนำ	ค
เนื้อหาการดำเนินโครงการ	1
ความเป็นมา หลักการ และเหตุผล	1
กรอบแนวคิด และยุทธศาสตร์หลัก	2
วัตถุประสงค์และเป้าหมาย	3
ผลการดำเนินงาน	3
สถานการณ์และสภาพปัญหาการบาดเจ็บและเสียชีวิตจากอุบัติเหตุจราจรทางบกภาคตะวันออกเฉียงเหนือ	3
ทำเนียบภาคีเครือข่ายและผลงานเด่นในแต่ละจังหวัด	9-17
โครงการที่ได้รับสนับสนุนจาก ศวปถ.	18
กรอบทิศทางงานวิจัยและMISในระดับภาค / จังหวัด	19-22

เนื้อหาการดำเนินโครงการ

ชื่อโครงการ

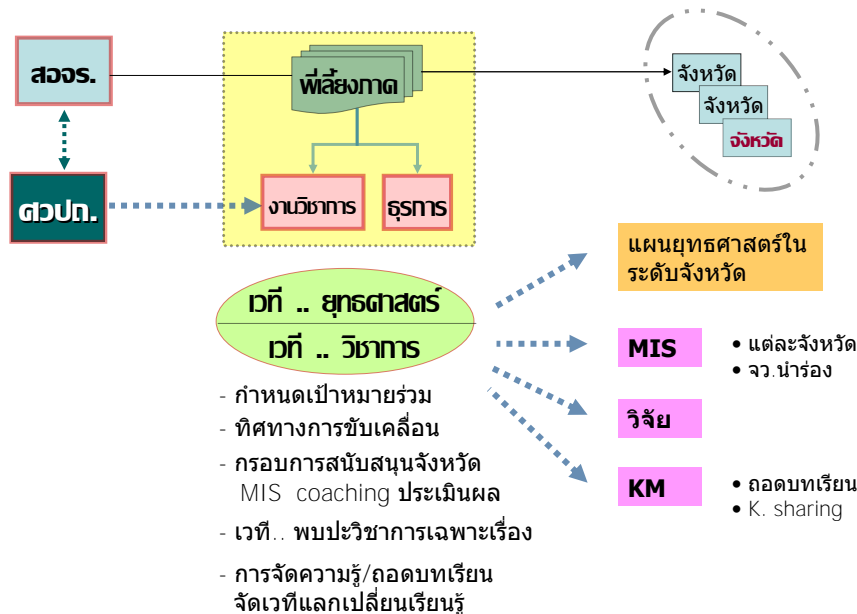
“ผู้ประสานงานพัฒนาเครือข่ายวิชาการความปลอดภัยทางถนนระดับพื้นที่ภาคตะวันออกเฉียงเหนือ”

ความเป็นมา หลักการ และเหตุผล

จากบทเรียนจังหวัดที่มีการดำเนินงานเพื่อแก้ปัญหาอุบัติเหตุจราจรได้อย่างมีประสิทธิภาพ ซึ่งนอกจากต้องอาศัยปัจจัยในด้านนโยบายและภาวะผู้นำแล้ว องค์ประกอบสำคัญอีกประการคือ การมีความเข้มแข็งด้านวิชาการ โดยเงื่อนไขความสำเร็จที่สนับสนุนงานวิชาการ ได้แก่ การมีแกนนำ/ทีมงานด้านวิชาการที่เกาะติด มีการพัฒนาระบบ รวบรวมวิเคราะห์ และนำเสนอข้อมูลไปสู่การปฏิบัติ การจัดทำแผนยุทธศาสตร์ การพัฒนาบุคลากร การจัดเวทีพบปะด้านวิชาการอย่างต่อเนื่อง ควบคู่ไปกับการมีระบบปรึกษาจากสถาบันการศึกษาหรือผู้เชี่ยวชาญต่างๆ

ดังนั้น เพื่อให้การดำเนินงานแก้ปัญหาอุบัติเหตุจราจรในระดับพื้นที่เกิดประสิทธิภาพ โดยเฉพาะในด้านการติดตามกำกับ-ประเมินผล และการจัดทำแผนยุทธศาสตร์ ซึ่งต้องอาศัยการพัฒนาทางด้านวิชาการเป็นสำคัญ ทาง ศวปถ. จึงได้ร่วมมือกับ สอจร. จัดทำยุทธศาสตร์การพัฒนาเครือข่ายระดับพื้นที่ โดยเริ่มจากการพัฒนาโครงสร้างและศักยภาพที่เชื่อมโยงในระดับภาค เพื่อเป็นกลไกสนับสนุนด้านวิชาการให้แต่ละจังหวัดมีการพัฒนาระบบข้อมูล การวิจัยและพัฒนา การจัดการความรู้ และการจัดทำแผนยุทธศาสตร์ โดยมุ่งหวังให้ความเข้มแข็งในด้านวิชาการจะหนุนเสริมให้การแก้ปัญหาในพื้นที่ดำเนินการได้อย่างมีประสิทธิภาพและต่อเนื่อง ดังรายละเอียดในแนวทางการทำงานร่วม ด้านล่างนี้

แนวทางการทำงานร่วมด้านวิชาการ ศวปถ – ทีมพี่เลี้ยงภาค และ จังหวัด



ด้วยเหตุนี้ กลไกการดำเนินงานตามแนวทางข้างต้นจะสำเร็จได้ นั้น ขึ้นอยู่กับปัจจัยหนึ่งที่สำคัญ ได้แก่ ผู้ประสานงาน ผู้ประสานการดำเนินงานระหว่างคนทำงานในพื้นที่ ซึ่งเป็นกลไกด้านกำลังคน เป็นแรงขับเคลื่อนสำคัญในกระบวนการประสานงานพัฒนาเครือข่ายวิชาการความปลอดภัยทางถนนระดับพื้นที่ต่อไป

กรอบแนวคิด และยุทธศาสตร์หลัก

กิจกรรมหลัก	กิจกรรมในพื้นที่	บทบาทผู้ประสานวิชาการภาค	ผลลัพธ์ที่คาดหวัง
MIS	<ul style="list-style-type: none"> จัดทำ profile ด้านข้อมูลในแต่ละจังหวัด คัดเลือกจังหวัดนำร่องพัฒนา MIS พร้อมจัดเวทีเพื่อวางแนวทางพัฒนาร่วมกัน จัดระบบที่ปรึกษาให้กับจังหวัดนำร่อง และ จังหวัดที่สนใจ ติดตาม และ สรุปบทเรียน พร้อมวางแนวทางขยายผล 	<ul style="list-style-type: none"> รวบรวม profile ด้านข้อมูลในแต่ละจังหวัด ประสาน - ติดตามการดำเนินงานด้านข้อมูล ติดตามข้อมูลอุบัติเหตุสำคัญ .. แจ้งข่าวพื้นที่เพื่อดำเนินการสอบสวน และ สรุปแนวทางแก้ไข 	<ul style="list-style-type: none"> มี profile ข้อมูลอุบัติเหตุในรายจังหวัด เกิดจังหวัดต้นแบบ MIS 3 จว./ภาค มีชุดความรู้การจัดการข้อมูลจังหวัดต้นแบบ มีการนำเสนอบทเรียนการทำงานสู่เวทีระดับภาคและระดับประเทศ
ถอดบทเรียน	<ul style="list-style-type: none"> mapping ภาคิคนทำงานในแต่ละจังหวัด คัดเลือก best practice กำหนดโจทย์ในการศึกษา/ถอดบทเรียน จัดทำสื่อ เอกสารเผยแพร่ จัดเวทีนำเสนอ 	<ul style="list-style-type: none"> จัดทำ mapping ภาคิคนำร่องและผลงานเด่นแต่ละจังหวัด สรุป/บันทึกบทเรียนกิจกรรมวิชาการต่าง ๆ เช่น สรุปเวทีประชุม เวทีวิชาการ .. จัดทำเอกสาร สื่อต่าง ๆ 	<ul style="list-style-type: none"> มีทำเนียบภาคิคนำร่องและผลงานเด่นในแต่ละจังหวัด มีสื่อ-เอกสารผลการถอดบทเรียน 3 เรื่อง/ภาค มีเวทีนำเสนอผลงานและขยายผล
การวิจัย/พัฒนาและเวที .. วิชาการเฉพาะเรื่อง	<ul style="list-style-type: none"> จัดเวทียุทธศาสตร์ เพื่อวางแนวทางขับเคลื่อนทบทวนโจทย์ที่สำคัญในระดับภาค/จังหวัด เวทีพัฒนาโจทย์วิจัย สนับสนุนงานวิจัย 2 เรื่อง จัดระบบปรึกษา (ผู้เชี่ยวชาญ) ติดตามความก้าวหน้า (ในพื้นที่ – เวทีติดตาม) สรุปการศึกษา และ การขยายผล 	<ul style="list-style-type: none"> ประสานและจัดเตรียมข้อมูล ประสานผู้เกี่ยวข้องให้เข้าร่วม สรุปผลการประชุมและจัดทำแผนการติดตามกำกับงาน ดำเนินการติดตามความก้าวหน้า จัดเวทีสรุปผลการศึกษาและดำเนินงาน จัดทำเอกสารสรุป เผยแพร่ผลงาน 	<ul style="list-style-type: none"> ได้กรอบทิศทางงานวิจัยในระดับภาค / จังหวัด ได้ความรู้สำคัญในการขับเคลื่อนการแก้ปัญหา 2 เรื่อง เผยแพร่ความรู้ผ่านช่องทางต่าง ๆ เช่น เวทีวิชาการ ดีพิมพ์

กิจกรรมหลัก	กิจกรรมในพื้นที่	บทบาทผู้ประสานวิชาการภาค	ผลลัพธ์ที่คาดหวัง
เวที ยุทธศาสตร์ภาค	<ul style="list-style-type: none"> กำหนดเป้าหมายร่วม วิเคราะห์ปัญหาและประเด็นสำคัญในการขับเคลื่อนงาน กรอบการสนับสนุนจังหวัด <ul style="list-style-type: none"> ด้าน MIS การติดตาม coaching การประเมินผล การจัดความรู้/ถอดบทเรียน จัดเวทีแลกเปลี่ยนเรียนรู้เวทีวิชาการภาค 	<ul style="list-style-type: none"> ประสานงานการประชุม สรุปผลการประสานแผนการดำเนินงาน จัดทำแผนการดำเนินงานในแต่ละโครงการ จัดทำกรอบในการติดตามกำกับงาน 	<ul style="list-style-type: none"> ได้กรอบการทำงาน การบูรณาการงาน และ แหล่งทุนต่างๆ คัดเลือกจังหวัดนำร่องในด้าน MIS , Research ฯลฯ ได้ time frame การทำงานด้านวิชาการในแต่ละภาค

วัตถุประสงค์และเป้าหมาย

เพื่อสร้างการเชื่อมประสานการทำงานวิชาการระหว่างคนทำงานในพื้นที่ในเขตภาคตะวันออกเฉียงเหนือ และนำไปสู่การพัฒนาการขับเคลื่อนระบบข้อมูลอุบัติเหตุ การพัฒนางานวิจัยและความรู้สำคัญ รวมทั้งเสริมสร้างกระบวนการแลกเปลี่ยนบทเรียนในเครือข่ายความรู้ระดับพื้นที่ให้เป็นแนวทางทางวางยุทธศาสตร์การทำงานความปลอดภัยทางถนนในท้องถิ่นต่อไป

กลุ่มเป้าหมาย และพื้นที่ดำเนินการ

คนทำงานป้องกันอุบัติเหตุจากรถในพื้นที่ในเขตภาคตะวันออกเฉียงเหนือ

ระยะเวลาดำเนินงาน

12 เดือน (15 มกราคม 2552 – 15 มกราคม 2553)

ผลการดำเนินงาน

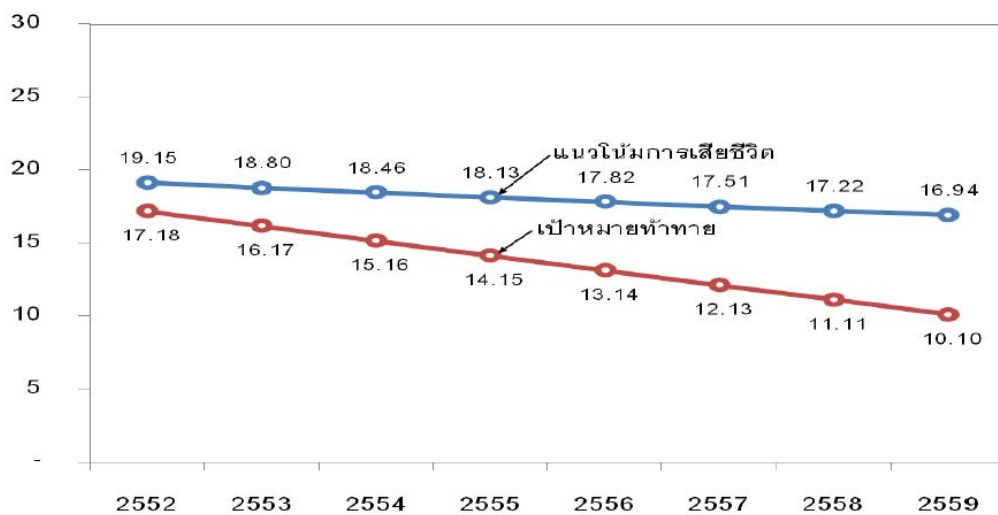
สถานการณ์และสภาพปัญหาการบาดเจ็บและเสียชีวิตจากอุบัติเหตุจากรถทางบกภาคตะวันออกเฉียงเหนือ

จากรายงานสถานการณ์การบาดเจ็บจากอุบัติเหตุจากรถทางบกของประเทศไทยพบว่า ช่วงระยะเวลาตั้งแต่ปี 2541 – 2551 คนไทยเสียชีวิต 138,158 คน บาดเจ็บ 9,135,787 คน รถจักรยานยนต์เป็นพาหนะที่เกิดเหตุสูงสุด ร้อยละ 80 พุทธิกรรมมาแล้วขับ ร้อยละ 50 ความสูญเสียทางด้านเศรษฐกิจจากการวิจัยของ TDRI ปีละ 2 แสนล้านบาท ขณะที่รัฐเก็บภาษีได้ปีละ 90,281 แสนล้านบาท

จากรายงานสถิติคดีอุบัติเหตุจากรถทางบก ของสำนักงานตำรวจแห่งชาติ ปีงบประมาณ 2552 พบว่ามีรายงานคดีจำนวน 149,217 ราย มูลค่าความเสียหายด้านทรัพย์สิน เฉพาะในปีงบประมาณ 2552 พบว่ามีมูลค่าถึง 12,642,012,619 บาท ในจำนวนพาหนะที่เป็นคดีทั้งหมด พบว่าเป็นรถจักรยานยนต์ จำนวน 56,658 ราย คิดเป็นร้อยละ 37.97

จากสถานการณ์ปัญหาดังกล่าว คณะกรรมการศูนย์อำนวยการความปลอดภัยทางถนนจึงได้จัดทำแผนแม่บทความปลอดภัยทางท้องถนน พ.ศ.2552- 2555 เสนอให้ปรับและยกระดับประเด็นความปลอดภัยทางถนนให้เป็นวาระแห่งชาติ (National Agenda) ทั้งนี้ที่แผนแม่บทฯ ฉบับนี้ได้รับการอนุมัติโดยคณะรัฐมนตรี และได้เสนอเป้าหมายท้าทาย (Challenge) เพื่อลดอัตราการตายจากอุบัติเหตุบนถนนให้เท่ากับเป้าหมายขององค์การสหประชาชาติ (UN: Resolution A/RES/60/5 on improving global road safety) ที่ต้องการลดอัตราการเสียชีวิตจากอุบัติเหตุทางถนนต่อประชากรหนึ่งแสนคน ลงร้อยละ 50 ภายในระยะเวลา 10 ปี ในปี 2549 อัตราการเสียชีวิตจากอุบัติเหตุ ทางถนนของประเทศไทยอยู่ที่ 20.21 ต่อประชากรหนึ่งแสนคน ดังนั้นในปี พ.ศ.2559 ประเทศไทยตั้งเป้าหมายให้มีอัตราการเสียชีวิตอยู่ที่ 10.10 คนต่อประชากรหนึ่งแสนคน (รูปที่ 1)

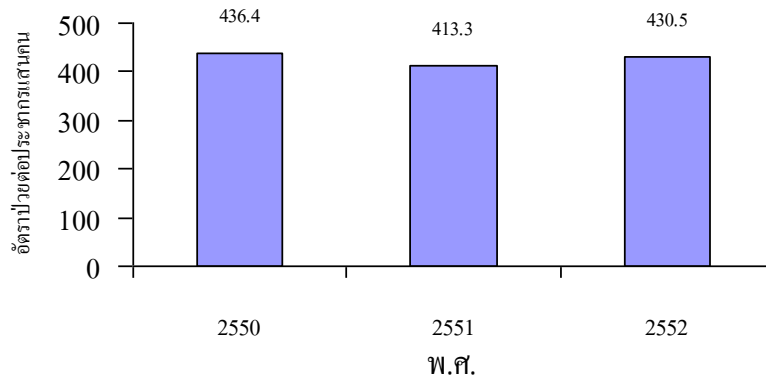
รูปที่ 1 การคาดการณ์การเสียชีวิตต่อแสนประชากรจากอุบัติเหตุทางถนนเปรียบเทียบกับผลการเสียชีวิตตามเป้าหมายท้าทาย



ที่มา: ศูนย์อำนวยการความปลอดภัยทางถนน

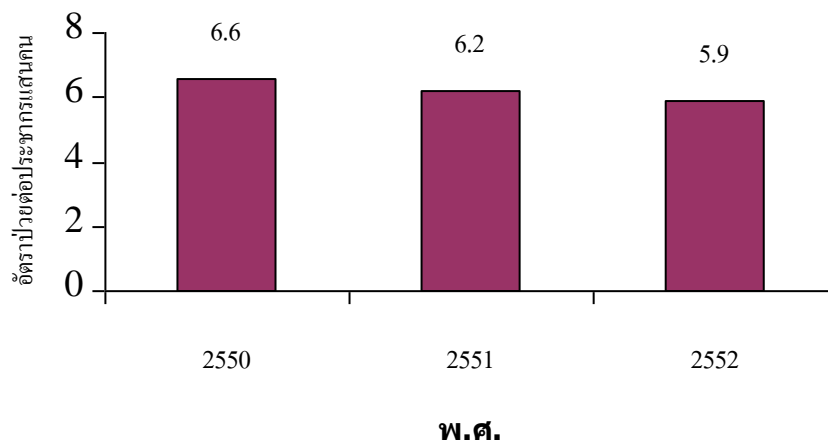
สำหรับสถานการณ์การบาดเจ็บและเสียชีวิตจากอุบัติเหตุจราจรในภาคตะวันออกเฉียงเหนือ พบว่าสถานการณ์ปัญหายังพบการบาดเจ็บและเสียชีวิตในอัตราที่สูง และพบว่าในรอบ 3 ปีที่ผ่านมาอัตราการบาดเจ็บยังคงที่ (รูปที่ 2) ในขณะที่อัตราการตายลดลงไม่มากนัก (รูปที่ 3)

รูปที่ 2 อัตราการบาดเจ็บจากอุบัติเหตุจากรถทางบกต่อประชากรแสนคน ภาคตะวันออกเฉียงเหนือ พ.ศ.2550-2552



ที่มา: รายงาน 19 สาเหตุ

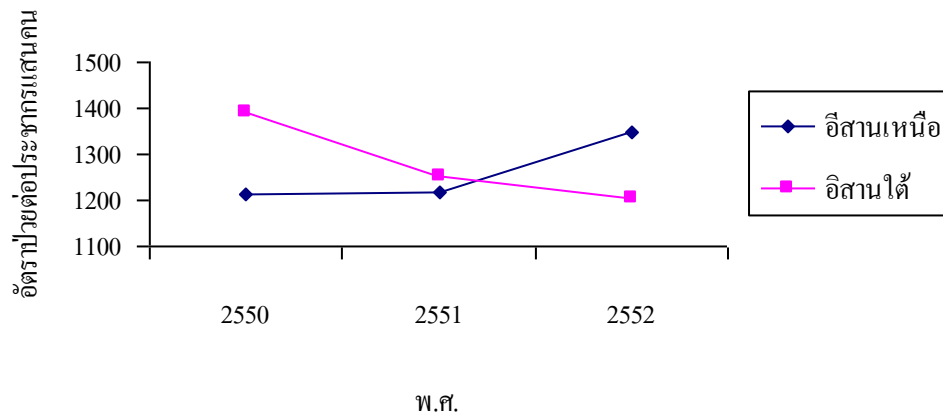
รูปที่ 3 อัตราตายจากอุบัติเหตุจากรถต่อประชากรแสนคน ภาคตะวันออกเฉียงเหนือ พ.ศ.2550-2552



ที่มา: รายงาน 19 สาเหตุ

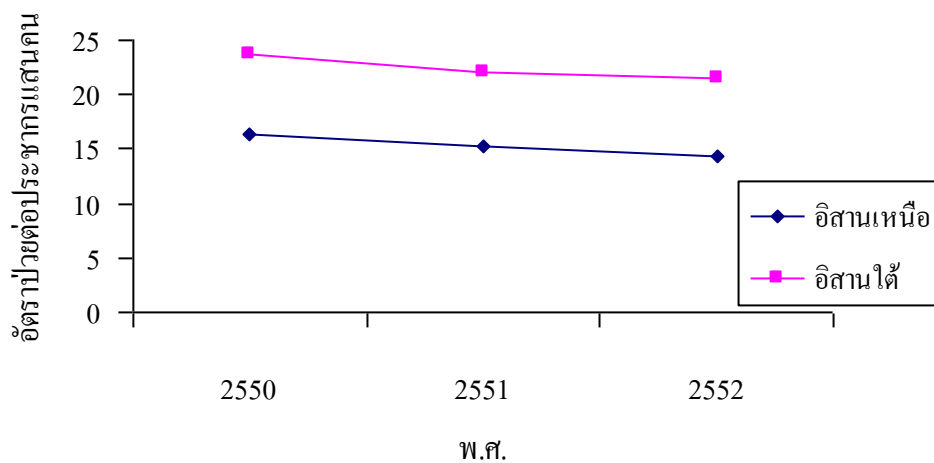
จากข้อมูลในรอบ 3 ปีที่ผ่านมา (พ.ศ.2550-2552)เมื่อพิจารณาแยกเป็นกลุ่มจังหวัดอีสานเหนือ(จากรายงาน 6 จังหวัด)และอีสานใต้ (จากรายงาน 2 จังหวัด)จะพบว่า ในกลุ่มอีสานเหนือมีอัตราผู้บาดเจ็บเพิ่มขึ้น(รูปที่ 4) ในขณะที่กลุ่มอีสานใต้มีจำนวนผู้บาดเจ็บลดลง เมื่อพิจารณาอัตราผู้เสียชีวิตพบว่ามีแนวโน้มที่ลดลงทั้ง 2 กลุ่มจังหวัด แต่พบว่าในกลุ่มอีสานใต้ยังพบผู้เสียชีวิตในอัตราสูงกว่าอีสานเหนือ(รูปที่5)

รูปที่ 4 อัตราผู้บาดเจ็บจากอุบัติเหตุจราจรต่อประชากรแสนคน ภาคตะวันออกเฉียงเหนือ
จำแนกตามกลุ่มจังหวัด พ.ศ.2550-2552



ที่มา: รายงาน 19 สาเหตุ

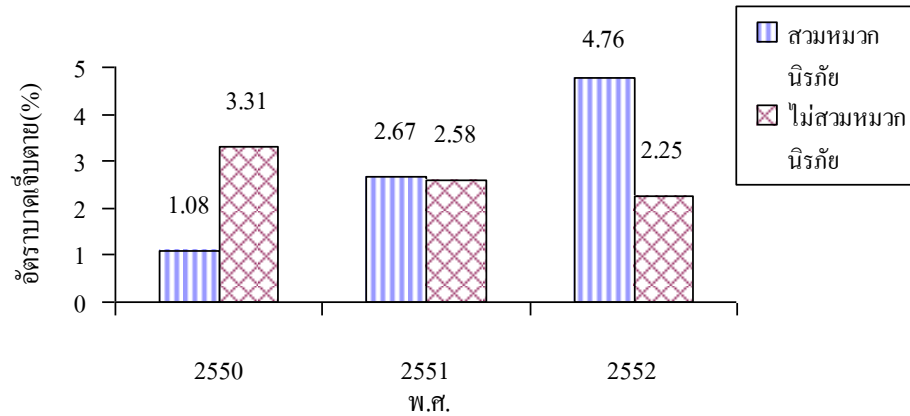
รูปที่ 5 จำนวนผู้เสียชีวิตจากอุบัติเหตุจราจร ภาคตะวันออกเฉียงเหนือ จำแนกตามกลุ่มจังหวัด พ.ศ.2550-2552



ที่มา: รายงาน 19 สาเหตุ

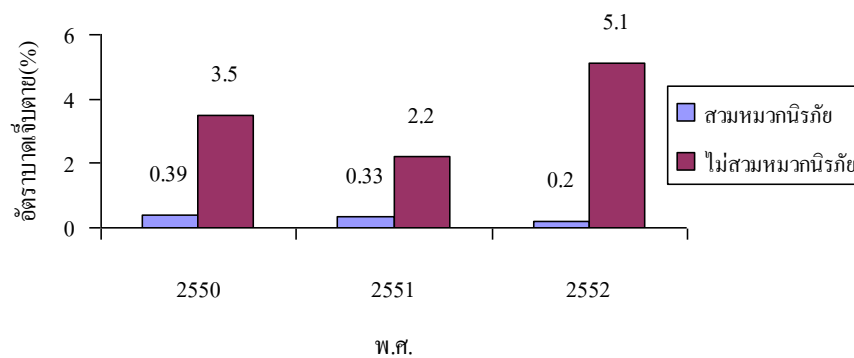
และเมื่อพิจารณาพฤติกรรมเสี่ยงของประชาชนในภาคตะวันออกเฉียงเหนือ จากข้อมูลการเฝ้าระวังการบาดเจ็บ จากการเฝ้าระวังของโรงพยาบาลมหาวิทยาลัยราชสิมาและโรงพยาบาลศูนย์ขอนแก่น ด้านการสวมหมวกนิรภัยพบว่า ไม่สอดคล้องกัน โดยข้อมูลของโรงพยาบาลมหาวิทยาลัยราชสิมา อัตราการบาดเจ็บตายเสียชีวิตในกลุ่มผู้สวมหมวกนิรภัย พ.ศ. 2552 สูงกว่าไม่สวมหมวกนิรภัย(รูปที่ 6) ในขณะที่โรงพยาบาลศูนย์ขอนแก่น พบว่าอัตราการบาดเจ็บตายในกลุ่มผู้ไม่สวมหมวกนิรภัยสูงกว่า(รูปที่ 7)

รูปที่ 6 อัตราบาดเจ็บตายในกลุ่มผู้ใช้และไม่ใช้หมวกนิรภัยจากระบบเฝ้าระวังการบาดเจ็บโรงพยาบาลมหาราชนครราชสีมา พ.ศ.2550-2552



ที่มา : ข้อมูลการเฝ้าระวังการบาดเจ็บโรงพยาบาลมหาราชนครราชสีมา

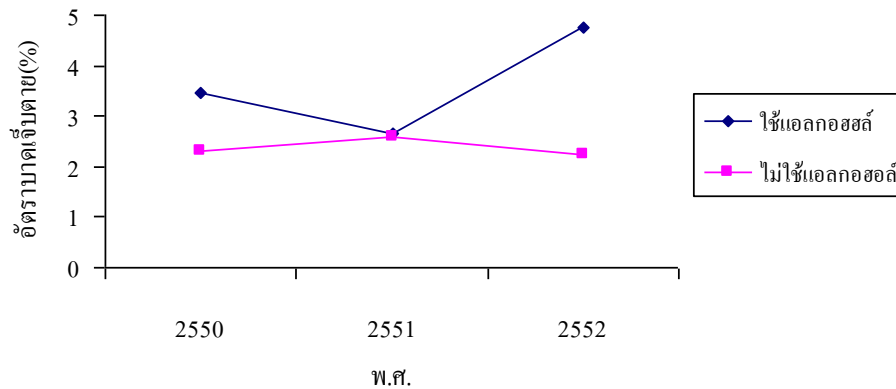
รูปที่ 7 อัตราการบาดเจ็บตายในกลุ่มผู้ใช้และใช้หมวกนิรภัยจากระบบเฝ้าระวังการบาดเจ็บโรงพยาบาลขอนแก่น พ.ศ.2550-2552



ที่มา : ระบบเฝ้าระวังการบาดเจ็บโรงพยาบาลศูนย์ขอนแก่น

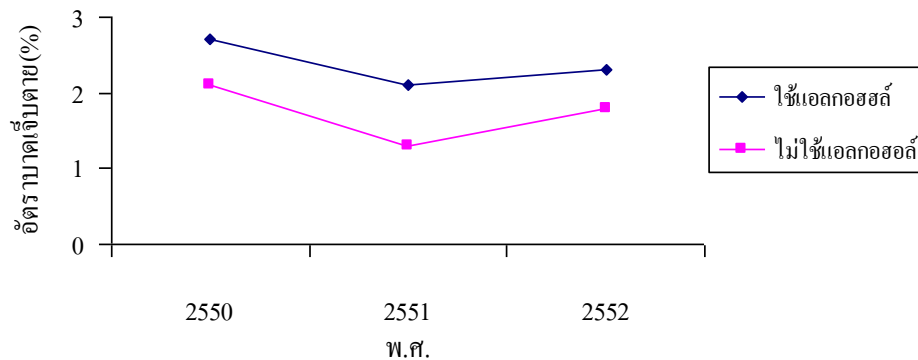
และเมื่อดูพฤติกรรมเสี่ยงด้านการใช้แอลกอฮอล์ พบว่าทั้ง 2 จังหวัดที่มีระบบเฝ้าระวังการบาดเจ็บมีทิศทางไปในทางเดียวกัน คือกลุ่มผู้ใช้แอลกอฮอล์มีอัตราบาดเจ็บตายสูงกว่ากลุ่มที่ไม่ใช้แอลกอฮอล์ (รูปที่ 8,9)

รูปที่ 8 อัตราบาดเจ็บตายในกลุ่มผู้ใช้และไม่ใช้แอลกอฮอล์ จากระบบเฝ้าระวังการบาดเจ็บโรงพยาบาล
มหาราชนครราชสีมา พ.ศ.2550-2552



ที่มา : ข้อมูลการเฝ้าระวังการบาดเจ็บโรงพยาบาลมหาราชนครราชสีมา

รูปที่ 9 อัตราบาดเจ็บตายในกลุ่มผู้ใช้และไม่ใช้แอลกอฮอล์ จากระบบเฝ้าระวังการบาดเจ็บโรงพยาบาล
ศูนย์ขอนแก่น พ.ศ.2550-2552



ที่มา : ระบบเฝ้าระวังการบาดเจ็บโรงพยาบาลศูนย์ขอนแก่น

เมื่อพิจารณาจากข้อมูลรายงาน 19 สาเหตุ และจากการเฝ้าระวังการบาดเจ็บ แล้วพบว่า การบาดเจ็บและเสียชีวิตจากอุบัติเหตุจากรถยังคงเป็นปัญหาที่สำคัญในภาคตะวันออกเฉียงเหนือ ซึ่งยังต้องการการแก้ไขอย่างเร่งด่วน โดยเฉพาะพบว่าคนที่สวมหมวกนิรภัยมีโอกาสเสียชีวิตสูง แสดงให้เห็นว่าการแก้ปัญหาจะทำเพียงด้านใดด้านหนึ่งไม่ได้ ต้องทำไปทุกด้านพร้อม ๆ กัน

ทำเนียบภาคีเครือข่ายและผลงานเด่นในแต่ละจังหวัด

จากการรวบรวมภาคีหรือผลงานเด่นที่เกี่ยวข้องกับการป้องกันอุบัติเหตุทางถนน จะพบว่าในแต่ละจังหวัดนั้นนอกเหนือจากคณะกรรมการศูนย์อำนวยการป้องกันอุบัติเหตุทางถนนของจังหวัดแล้วนั้น ยังมีภาคีที่มีผลการดำเนินงานในชุมชน ทั้งรัฐและเอกชนอีก จึงขอสรุปดังนี้

จังหวัดกาฬสินธุ์

แกนนำ หรือภาคีเครือข่าย	ตำแหน่ง	สถานที่ติดต่อ	เบอร์โทรศัพท์	E - mail	ผลงาน ย่อๆ
อบต.ดงลิง	นายกอบต.ดงลิง	อบต.ดงลิง อ.กมลาไสย			ได้รับรางวัลจากสภาวิศวกรรม
จ.อ.สันติ ภูผาด	งานป้องกันฯ	อบต.ดอนสมบูรณ์ อ.ยางตลาด			แกนนำพื้นที่นำร่อง โครงการป้องกันและแก้ไขปัญหาอุบัติเหตุทางถนน ปี 2552จังหวัดกาฬสินธุ์
อบต.ลำพาน	นายกอบต.ลำพาน	อบต.ลำพาน อ.เมือง			แกนนำด้านความปลอดภัยในพื้นที่

จังหวัดขอนแก่น

แกนนำ หรือภาคีเครือข่าย	ตำแหน่ง	สถานที่ติดต่อ	เบอร์โทรศัพท์	e-mail	ผลงานย่อ
ชลฤดี เหมือนรักษา	จนท.สาธารณสุข	กองสาธารณสุข ทต.กุดน้ำใส อ.น้ำพอง 187 หมู่ที่ 1 ต.กุดน้ำใส อ.น้ำพอง จ.ขอนแก่น 40310	086 - 4515386		ผู้ประสานการดำเนินงานในพื้นที่ที่เป็นตัวอย่างหลายหมู่บ้านในตำบลกุดน้ำใส
ลิบเอกสมหมาย ทาโบราณ	เจ้าพนักงานป้องกันและบรรเทาสาธารณภัย 4	เทศบาลตำบลหนองเสาเต้ง อ.ชุมแพ จ.ขอนแก่น 40130	089 - 5691974	thaboran 2513@hotmail.com	โครงการปรับปรุงวิศวกรรมจราจรทางถนน
นายภัทรพงศ์ กองเกิด	เจ้าพนักงานป้องกันและบรรเทาสาธารณภัย 3	องค์การบริหารส่วนตำบลหนองน้ำใส อ.บ้านไผ่ จ.ขอนแก่น 40110	084 - 5117417	pongnavy_45@hotmail.com	โครงการวินัยจราจร
ปลัดอบต.จระเข้	-	อบต.จระเข้ อ.บ้านฝาง			พื้นที่นำร่องโครงการพัฒนาศักยภาพชุมชนต้นแบบการป้องกันและแก้ไขปัญหาคู่ภัยทางถนน (ขยายผลดำเนินการจากตำบลต้นแบบ)

แกนนำ หรือภาคีเครือข่าย	ตำแหน่ง	สถานที่ติดต่อ	เบอร์โทรศัพท์	e-mail	ผลงานย่อ
ปลัดอบต.ตำราญ	-	อบต.ตำราญ อ.เมือง			พื้นที่นำร่องพัฒนาศักยภาพชุมชน ต้นแบบการป้องกันและแก้ไขปัญหา อุบัติเหตุทางถนน (ขยายผลดำเนินการ จากตำบลต้นแบบ)
นายกเทศมนตรี ทต.เขาสวนกวาง	นายกเทศมนตรี ทต.เขาสวนกวาง	ทต.เขาสวนกวาง			ผู้นำโครงการชุมชนปลอดภัย
อบต.หนองน้ำใส		อบต.หนองน้ำใส			พื้นที่โครงการ ชุมชนเข้มแข็งป้องกัน อุบัติเหตุแบบมีส่วนร่วมต.หนองน้ำ ใส อ.บ้านไผ่ จ.ขอนแก่น
วิทยาลัยการอาชีพบ้านไผ่		วิทยาลัยการอาชีพบ้านไผ่			พื้นที่โครงการชมรมนักเรียนอาสา ป้องกันอุบัติเหตุทางถนนวิทยาลัยการ อาชีพอ.บ้านไผ่ จ.ขอนแก่น

จังหวัดชัยภูมิ

แกนนำ หรือภาคีเครือข่าย	ตำแหน่ง	สถานที่ติดต่อ	เบอร์โทรศัพท์	e-mail (ถ้ามี)	ผลงาน ย่อๆ
นายเฉลิมศิลป์ เทพจันทร์/นายตรรกวิทย์ สุรสิทธิ์	ปลัด อบต.ห้วยด้อน อำเภอเมือง/เจ้าหน้าที่บริหารงานทั่วไป	องค์การบริหารส่วนตำบลห้วยด้อน	081-7304566/085-0175395	-/ paw_195@hotmail.com	-กำหนดนโยบายและแผนงานของส่วนราชการที่สังกัด(โครงการชัยภูมิเมืองปลอดภัย ใส่ใจวินัยจราจร)

จังหวัดนครพนม

แกนนำ หรือภาคีเครือข่าย	ตำแหน่ง	สถานที่ติดต่อ	เบอร์โทรศัพท์	e-mail (ถ้ามี)	ผลงาน ย่อยๆ
นายวีระศักดิ์ สุภวงษ์ชัย	นักข่าวอาวุโส	สวท.นครพนม	089-2794249 042-511290	-	-
นายธงชัย หาดสูง	นักจัดการทั่วไปชำนาญการ	สพท.นครพนม เขต 2	086-2362519 042-599265	-	-

จังหวัดนครราชสีมา

แกนนำ หรือภาคีเครือข่าย	ตำแหน่ง	สถานที่ติดต่อ	โทรศัพท์	e-mail	ผลงานย่อ ๆ
นางสาวสุวรรณ คุประ ทุมศิริ	นายกเทศมนตรีเทศบาลเสิง สาบ	เทศบาลตำบลเสิงสาบ อำเภอเสิงสาบ จังหวัดนครราชสีมา	044-447050 , 081-8785500	SS-MUNI@hotmail.com	โครงการจราจรน้อย
ค.ต.เชวงศักดิ์ หินวิเศษ	ผบ.หมู่ จร.สภ.เมือง นครราชสีมา	สถานีตำรวจภูธรเมืองนครราชสีมา	0-4425-4873 , 083-3700353	Pejo640@hotmail.com	โครงการแผนที่อุบัติเหตุโดย ใช้ Google map
นายประดิษฐ์ ต๊ะทา	กู้ภัย	มูลนิธิสว่างเมตตา อ.เมือง จังหวัดนครราชสีมา	0-4423-0888 , 084-4740096	Emtb408@hotmail.com	ผู้บันทึกฐานข้อมูล โปรแกรม Google map
พ.ต.ท.กิตติโชค คิรินทร์	สวป.สภ.โพธิ์กลาง	สถานีตำรวจภูธรโพธิ์กลาง	0-4422-2316 , 081-8766849		โครงการ MIS ในโครงการ “โคราชเมืองเราเราไม่ขับ”
นายบุญเชิด พินปรุ	หัวหน้าฝ่ายป้องกัน	เทศบาลนครนครราชสีมา	081-9674232		โครงการ MIS ในโครงการ “โคราชเมืองเราเราไม่ขับ”
พ.ต.ท.ณัฐพงษ์ เชื้อเดช	สวป.สภ.มะเรียง	สถานีตำรวจภูธรมะเรียง	0-4422-0805 , 081-7257551		โครงการ MIS ในโครงการ “โคราชเมืองเราเราไม่ขับ”
ว่าที่ ร.ต.เดชา ประจูดทาเก	ปลัดองค์การบริหารส่วน ตำบลมะเรียง	อบต.มะเรียง อ.เมือง จ.นครราชสีมา	081-5490919		โครงการ MIS ในโครงการ “โคราชเมืองเราเราไม่ขับ”
อ.ฉวีวรรณ รัตนสมัย	-	วิทยาลัยการอาชีพปากช่อง			โครงการอบรมวินัยจราจร
นายวิโรจน์ สีสังข์	นายก ทต.สีมามงคล	ทต.สีมามงคล อ.ปากช่อง			ร่วมโครงการ mis ปากช่อง

จังหวัดบุรีรัมย์

แกนนำ หรือภาคีเครือข่าย	ตำแหน่ง	สถานที่ติดต่อ	เบอร์โทรศัพท์	E - mail	ผลงาน ย่อยๆ
นายกอบต.ไทยเจริญ	นายกอบต.ไทยเจริญ	อบต.ไทยเจริญ อ.ประจำ			โครงการรณนักรเรียน

จังหวัดมหาสารคาม

แกนนำ หรือภาคีเครือข่าย	ตำแหน่ง	สถานที่ติดต่อ	เบอร์โทรศัพท์	e-mail (ถ้ามี)	ผลงาน ย่อยๆ
น.ส.สิริมาศ ชูประสูติ	ผู้จัดการ บ.กลางฯ	บจก.กลางฯ สาขามหาสารคาม	08-1324-3519	-	โครงการขับเคลื่อนปลอดภัย
นายเชษฐา เจริญไชยศรี	พนักงานคุมประพฤติ	สนง.คุมประพฤติ จ.มหาสารคาม	0-4372-1844,08-1739-2236	gentleman_alex@hotmail.com	โครงการขับเคลื่อนปลอดภัย
พ.ต.ท.ชยศักดิ์ นิธิเดชะวิศิษฐ์	สารวัตรจราจร	สภ.เมืองมหาสารคาม	08-1380-2233	-	โครงการขับเคลื่อนปลอดภัย
นางฉวีวรรณ จันทรักษ์	หัวหน้าสถานีอนามัย	สอ.โนนแต่ทำสองคอน	08-6634-0009	-	โครงการขับเคลื่อนปลอดภัย
นายเทอดศักดิ์ พรหมอารักษ์	อาจารย์	มหาวิทยาลัยมหาสารคาม	08-3608-3399	-	โครงการขับเคลื่อนปลอดภัย
นางจุลจิรา ปัตตะเมฆ	อาจารย์	วิทยาลัยอาชีวศึกษามหาสารคาม	08-6221-4362	-	โครงการขับเคลื่อนปลอดภัย
จ.อ.สมหมาย พลเหลา	จพง.ป้องกันและบรรเทาสาธารณภัย	เทศบาลตำบลเวียง อ.เมือง	08-3607-7299		
นางอรนต วัฒนะ	นวก.สาธารณสุขชำนาญการ	รพ.มหาสารคาม	08-6854-3875		ผู้รับทุน โครงการ การพัฒนาศักยภาพนักเรียนและผู้ปกครองร่วมใจลดอุบัติเหตุบนถนน โรงเรียนบ้านสองคอน อ.เมือง จ.มหาสารคาม
นายมรกต กอรับเฮียง	ครูฝึกขับเคลื่อนปลอดภัย	บ.ที โอ เอช มอเตอร์ จำกัด	08-9577-3505		โครงการขับเคลื่อนปลอดภัย
จ.อ.สมบัติ เนื่องด้วง	จพง.ป้องกันและบรรเทาสาธารณภัย	เทศบาลตำบลขามเรียง	08-2851-3620		แก้ไขจุดเสี่ยงในชุมชน

จังหวัดมุกดาหาร

แกนนำ หรือภาคีเครือข่าย	ตำแหน่ง	สถานที่ติดต่อ	เบอร์โทรศัพท์	e-mail (ถ้ามี)	ผลงาน ย่อยๆ
นางสาวชนกพร โพธิสาร	นักประชาสัมพันธ์ชำนาญการ	สำนักงานประชาสัมพันธ์จ.มุกดาหาร	0-4261-1297,081-380-9367		
พ.ต.นพ.ชล กาญจนบัตร	ผู้อำนวยการ รพ.มุกดาหาร	โรงพยาบาลมุกดาหาร	0-4261-2978		
นายสาโรจน์ ม่วงสมมุข	ผอ.สถานีวิทยุกระจายเสียง จังหวัด	สถานีวิทยุกระจายเสียงฯ จ.มุกดาหาร	0-4261-2147		
นายสุริยะ ไจวงษ์	รอง ผอ.สำนักงานเขตพื้นที่ การศึกษา	สำนักงานเขตพื้นที่การศึกษามุกดาหาร	0-4261-3040, 083-144-8348	sun.jaiwong@hotmail.com	
นายประกาศ เทียงโยธา	นายกเทศมนตรีตำบลงเย็น	สำนักงานเทศบาลตำบลงเย็น	0-4261-2801		พื้นที่นำร่อง โครงการป้องกัน และแก้ไขปัญหา อุบัติเหตุทาง ถนนจังหวัด มุกดาหาร ปี 2552
ร.ต.ต.ชัยยุทธ์ ไมล์วิสัย	นายกเทศมนตรีตำบลคำป่าหลาย	สำนักงานเทศบาลตำบลคำป่าหลาย	0-4264-3058, 085-014-2017		
นายชูเกียรติ แสงจันทร์คุ้ม	นายกเทศมนตรีตำบลบางทรายใหญ่	สำนักงานเทศบาลตำบลบางทรายใหญ่	0-4263-9226		
นายสุรพงษ์ รัตนวงศ์	ผอ.โรงเรียนคำป่าหลาย สรรพวิทย์	โรงเรียนคำป่าหลายสรรพวิทย์	0-4269-9259, 081-574-9942		
นายพัฒนเทพ จันทรสภา	ผอ.โรงเรียนดงเย็นวิทยาคม	โรงเรียนดงเย็นวิทยาคม	0-4268-0321		
นายชาติรี ประจักษ์นัม	ผอ.โรงเรียนมุกดาวิทยานุกูล	โรงเรียนมุกดาวิทยานุกูล	0-4263-9219		
นายชนโชติ รัตนโกเศศ	ผจก.บริษัท กลางคุ้มครอง ผู้ประกอบฯ	บจ.กลางคุ้มครองผู้ประกอบฯ	083-749-0569	kridsadarru@hotmail.com	
นายไพรัตน์ แสงสินิล	ผู้สื่อข่าว	สถานีโทรทัศน์สี ช่อง 5	081-597-0446		

จังหวัดยโสธร

แกนนำ หรือภาคีเครือข่าย	ตำแหน่ง	สถานที่ติดต่อ	เบอร์โทรศัพท์	e-mail (ถ้ามี)	ผลงาน ย่อยๆ
ร.ต.อ.รัชสถิต สุจริต	รองสารวัตรฝ่าย อำนวยกาารฯ	ตำรวจภูธรจังหวัด ยโสธร	0-8686-82980	gibson- max@hotmail.com	โครงการชุมชนร่วมใจฯ กิจกรรมย่อยบสสส. 1 ล้าน
นายคำชื่น วงศ์ชาติ	ผู้อำนวยการสถานี วิทยุกระจายเสียงฯ	สถานีวิทยุกระจายเสียง แห่งประเทศไทย จ.ยส.	0-8179-07490	-	โครงการวิทยุจราจร กิจกรรมย่อยบสสส. 1 ล้าน

จังหวัดร้อยเอ็ด

แกนนำ หรือภาคีเครือข่าย	ตำแหน่ง	สถานที่ติดต่อ	เบอร์โทรศัพท์	E - mail	ผลงาน ย่อยๆ
นายวิทยา สัตนาโค	ผู้แทนจากเทศบาลเมืองร้อยเอ็ด	เทศบาลเมืองร้อยเอ็ด	08-1049-6068		โครงการเยาวชนอาสาต้าน อุบัติเหตุทางถนน จังหวัด ร้อยเอ็ด
นายกรรชัย วรรณษา	ผู้แทนจาก สพท.ร้อยเอ็ด เขต 1	สพท.ร้อยเอ็ด เขต1	08-1964-5997		
นายสันติ พันธุ์รัมย์	ผู้แทนจาก ม.ราชภัฏร้อยเอ็ด	ม.ราชภัฏร้อยเอ็ด	08-8308-1024		

จังหวัดเลย

แกนนำ หรือภาคีเครือข่าย	ตำแหน่ง	สถานที่ติดต่อ	เบอร์โทรศัพท์	E - mail	ผลงาน ย่อยๆ
-	-	-	-	-	-

จังหวัดศรีสะเกษ

แกนนำ หรือภาคีเครือข่าย	ตำแหน่ง	สถานที่ติดต่อ	เบอร์โทรศัพท์	E - mail	ผลงาน ย่อยๆ
นาย บุญยู่ ศรีศรี	ประธานเครือข่ายมูลนิธิ ไม่จับ	22 ม 7 ต.ผือใหญ่ อ.โพธิ์ศรีสุวรรณ 33120	085-1041-788		ผู้นำเหยื่อที่ออกมารณรงค์
นายกทต.กัณฑ์ลักษณ์	นายกทต.	ทต.กัณฑ์ลักษณ์ อ.กัณฑ์ลักษณ์			โครงการจัดระเบียบจราจร

จังหวัดสกลนคร

แกนนำ หรือภาคีเครือข่าย	ตำแหน่ง	สถานที่ติดต่อ	เบอร์โทรศัพท์	E - mail	ผลงาน ย่อยๆ
ว่าที่ร.ต.อำนาจ ตันพานิชย์	ผช.รองอธิการบดี	ม.เกษตรวิทยาเขตเฉลิมพระเกียรติ สกลนคร	080-589-300-7	tanphanich@hotmail.com	โครงการ สร้างภูมิคุ้มกันในสถานศึกษา ลดปัญหาอุบัติเหตุอย่างยั่งยืน

จังหวัดสุรินทร์

แกนนำ หรือภาคีเครือข่าย	ตำแหน่ง	สถานที่ติดต่อ	เบอร์โทรศัพท์	e-mail (ถ้ามี)	ผลงาน ย่อยๆ
นายสมบัติ ชัยรัตน์	นักจัดรายการ	สวท. จ.สุรินทร์	08-9845-1990	sombat_3959@hotmail.com	โครงการชุมชนเข้มแข็ง
นายนำโชค สอนวงษา		สนง.คุมประพฤติจ.สุรินทร์	08-3100-0675	choke_lawman@hotmail.com	โครงการจิตอาสา,โครงการอบรมผู้ถูกคุมฯ
ส.อ.ปิยะ บุญประสิทธิ์		อบจ.สุรินทร์	08-1967-7252		โครงการจิตอาสา
นายอัคราช ผดุงเจริญ	ผู้จัดการสาขา	บ.กลางคุ้มครองผู้ประสบภัยจากรถ	08-9846-2891	auchratp@rvp.co.th	โครงการอบรมให้ความรู้เยาวชนขับขี่ ปลอดภัย
ผศ.รต.ชูชาติ พะยอม		มหาวิทยาลัยราชภัฏสุรินทร์	08-7119-1620	chartweb@thaimail.com	โครงการขับขี่ปลอดภัยในสถานศึกษา
นายวิวัฒน์ กาญจนวงษ์	นักจัดรายการวิทยุ	วิทยุชุมชนรักบ้านเกิด ชุมพลบุรี	08-1853-1675	mr.t_fm91.50mhz@hotmail.com	โครงการสายใยรัก ชุมชนเข้มแข็ง

จังหวัดหนองคาย

แกนนำ หรือภาคีเครือข่าย	ตำแหน่ง	สถานที่ติดต่อ	เบอร์โทรศัพท์	E - mail	ผลงาน ย่อยๆ
น.ส.นงลักษณ์ พิทักษ์กุล	พนักงานบริษัท	บ.กลางคุ้มครองผู้ประสบภัยจากรถ			โครงการในสถานศึกษา
นายกอบต.ศรีวิไล	นายกอบต.ศรีวิไล	อบต.ศรีวิไล อ.ศรีวิไล			โครงการเด็กฮีโร่

จังหวัดหนองบัวลำภู

แกนนำ หรือภาคีเครือข่าย	ตำแหน่ง	สถานที่ติดต่อ	เบอร์โทรศัพท์	E - mail	ผลงาน ย่อยๆ
นายสุภัทรกานต์ แก้วสิงห์	หัวหน้ากลุ่มส่งเสริมการจัดการศึกษา	สำนักงานเขตพื้นที่การศึกษาหนองบัวลำภู เขต 1	081-9543294	Eed_345@hotmail.com	โครงการเสริมสร้างเครือข่ายเยาวชนในการป้องกันและลดอุบัติเหตุทางถนนจังหวัดหนองบัวลำภู
นายจิรพล เกณฑ์กิจ	ผู้จัดการสาขา	บ. กลางคุ้มครองผู้ประสภภัยจากรถ จำกัด	081-7170492	-	
นายศุภทรรการต์ แก้วสิงห์		สพท.1			

จังหวัดอุดรธานี

แกนนำ หรือภาคีเครือข่าย	ตำแหน่ง	สถานที่ติดต่อ	เบอร์โทรศัพท์	E - mail	ผลงาน ย่อยๆ
นางกมล ตั้งรักษ์เมือง	พยาบาลวิชาชีพ	เทศบาลนครอุดรธานี			โครงการ กล้อง CCTV
น.ส.ฐิติภาวดี ศรีทาพุทธ	พนักงานบริษัท	บ.อุดรนำธงชัย			รณรงค์ในบริษัทอุดรนำธงชัย
นางอังคณา ศรีภิรมย์	พยาบาลวิชาชีพ	สอ.สระกุด อ.เมือง			โครงการหมวกนิรภัยในชุมชน

จังหวัดอุบลราชธานี

ชี้แกนนำ หรือภาคีเครือข่าย	ตำแหน่ง	สถานที่ติดต่อ	เบอร์โทรศัพท์	e-mail (ถ้ามี)	ผลงาน ย่อยๆ
นางนิสากร สักดิ์สว่างษ์	ผอ.สถานีวิทยุกระจายเสียงแห่งประเทศไทย	สถานีวิทยุกระจายเสียง จ.อุบลราชธานี	081-7252935		การประชาสัมพันธ์กฎหมายจราจร 3ม2ข1 ร.รับแจ้งเหตุผู้ใช้รถใช้ถนน
นายทวิศักดิ์ บุตรจันทร์	อาจารย์	วิทยาลัยเทคนิคอุบล			โครงการสถานศึกษาอุบล เยาวชนร่วมใจพัฒนาวินัยจราจร
นายทรงวุฒิ ทองแสง	อาจารย์	โรงเรียนนารีนุกูล			
ร.ท.รัชพล วัฒนะก้านตง	.ครูฝึก ตชด	ต.ชด.22	089-284-2696		

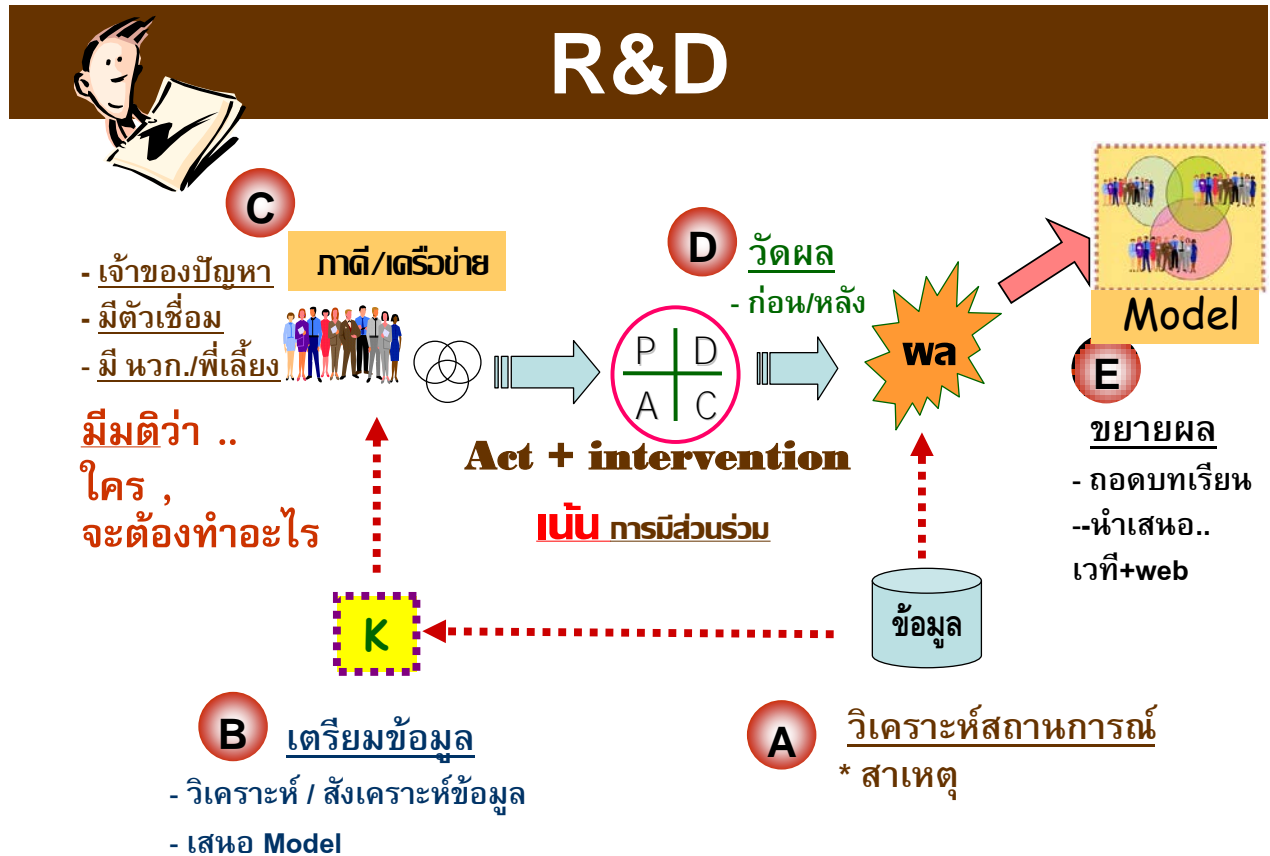
จังหวัดอำนาจเจริญ

ชื่อแกนนำหรือภาคีเครือข่าย	ตำแหน่ง	สถานที่ติดต่อ	เบอร์โทรศัพท์	E - mail	ผลงาน ย่อยๆ
นายเปลก กิรเดช	อาจารย์	วิทยาลัยเทคนิคอำนาจเจริญ			โครงการรณรับส่งนักเรียนเสี่ยงต่อการเกิดอุบัติเหตุ
	อาจารย์	วิทยาลัยโปลีเทคนิค			
	อาจารย์	รร.ศึกษาสงเคราะห์อำนาจเจริญ			
นายปรีชา ชาติดี	อาจารย์	รร.เมืองอำนาจเจริญ			
	อาจารย์	รร.อำนาจเจริญ			
นายบุญเตียง มะลิวัลย์	อาจารย์	รร.อนุบาลเมือง			

โครงการที่ได้รับสนับสนุนจาก ศวปถ.		
	ชื่อโครงการ	ผู้รับผิดชอบ
mis เลย	โครงการสอบสวนอุบัติเหตุเพื่อแก้ปัญหาการเสียชีวิตจากอุบัติเหตุจราจร จังหวัดเลย	พ.ต.ท.สรวิชัย ภูวเศรษฐ์นนท์
mis ปากช่อง	โครงการพัฒนาระบบข้อมูลอุบัติเหตุจราจรอำเภอปากช่อง	ผู้อำนวยการ รพ.ปากช่องนานา
mis สุรินทร์	โครงการพัฒนาระบบข้อมูลอุบัติเหตุจราจรจังหวัดสุรินทร์	นางอนงค์ มณีศรี
mis บ้านไผ่	โครงการพัฒนาระบบข้อมูลอุบัติเหตุจราจรสู่การแก้ไขปัญหาอุบัติเหตุแบบบูรณาการอำเภอบ้านไผ่ จังหวัดขอนแก่น	นางจิรวรรณ กิจเลิศพรไพโรจน์
mis บุรีรัมย์		
r&d โคราช	โครงการศึกษาและพัฒนาสถานศึกษาต้นแบบการดำเนินงานลดอุบัติเหตุทางถนนกรณีศึกษา: โรงเรียนมหิศราธิบดีและวิทยาลัยนครราชสีมา	นางศิริแข ขันทองคำ
r&d ชุมพลบุรี	โครงการ สานสายใย ครอบครัวอบอุ่น สู่ชุมชนเข้มแข็ง	นางศุภลักษณ์ กาญจนวงศ์
r&d เขาสวน กวาง	โครงการชุมชนปลอดภัย	พ.ต.อ.อานนท์ นามประเสริฐ
r&d มหาสารคาม	โครงการ การพัฒนาศักยภาพนักเรียนและผู้ปกครองร่วมใจลดอุบัติเหตุบนถนนโรงเรียนบ้านสองคอน อ.เมือง จ.มหาสารคาม	นางอรนต วัฒนะ
r&d โปธิ์กลาง	โครงการป้องกันและแก้ไขปัญหาอุบัติเหตุจราจร สถานีตำรวจภูธรโปธิ์กลาง	พ.ต.ท.อัทรชนม์ ช่างงาม
r&d ขอนแก่น	โครงการชมรมนักเรียนอาสาป้องกันอุบัติเหตุทางถนนวิทยาลัยการอาชีพอ.บ้านไผ่ จ.ขอนแก่น	พ.ต.อ.พินกฤษณ์ วิชญูชีวินทร์
r&d หนองน้ำ ใส	โครงการ ชุมชนเข้มแข็งป้องกันอุบัติเหตุแบบมีส่วนร่วมต.หนองน้ำใส อ.บ้านไผ่ จ.ขอนแก่น	พ.ต.อ.พินกฤษณ์ วิชญูชีวินทร์

กรอบทศทางงานวิจัยและMISในระดับภาค / จังหวัด

จากการประชุมประสาน นิเทศติดตามระดับภาคและเวทีวิชาการเฉพาะเรื่อง ทำให้ทีมคนทำงานภาคอีสานได้กำหนดกรอบทศทางการทำงานในระดับพื้นที่ จังหวัดและภาค ดังนี้



การดำเนินงานวิจัยนั้นจะเริ่มต้นจากการสังเคราะห์สถานการณ์และหาสาเหตุ ต่อจากนั้นเป็นการเตรียมข้อมูลนำข้อมูลสถานการณ์มาสังเคราะห์และกำหนดโมเดลให้เหมาะสม การมองหาภาคีคนทำงานจะเป็นขั้นตอนต่อไปที่มีความสำคัญมากควรมองที่คนเจ้าของปัญหาและมีใจมุ่งมั่นสานต่องาน ในกรณีนี้จะมีการแบ่งบทบาทเป็นผู้เชื่อมประสาน นักวิชาการ ร่วมกันดำเนินงานตามโมเดลที่กำหนดด้วยคำนึงถึงการมีส่วนร่วม ในขณะที่ดำเนินงานนั้นได้นำเอาวงจรตรวจสอบคุณภาพการทำงานที่เรียกว่า P D C A (Plan Do Check Act) และมีการวัดผลของโครงการก่อนและหลังการดำเนินงาน จนนำผลที่ได้ไปขยายผลต่อไป

MIS



หน้าเสนอ (ขง)

- มีเวทีในระดับต่าง ๆ (เวทีอำเภอ – จังหวัด)
- มี user หลักเข้าร่วมเวที
- เจ้าของ case เสนอเอง
- มีผู้ช่วยกระตุ้นการเรียนรู้

มีมติว่า ..
ใคร , จะต้องทำอะไร

C

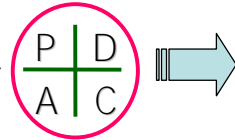
ภาคี/เครือข่าย



D

ติดตาม / เกาะติด

- ติดตามกำกับ
- ประเมินผล



มาตรการ ต่างๆ
Enforce , Engineering



ข้อมูล

B

เตรียมข้อมูล

- วิเคราะห์ / สังเคราะห์ข้อมูล
- เตรียมนำเสนอ - รูปแบบ (ให้น่าสนใจ)
 - เนื้อหา , สื่อ (ภาพ VDO)
 - fact sheet , เอกสารประชุม

A

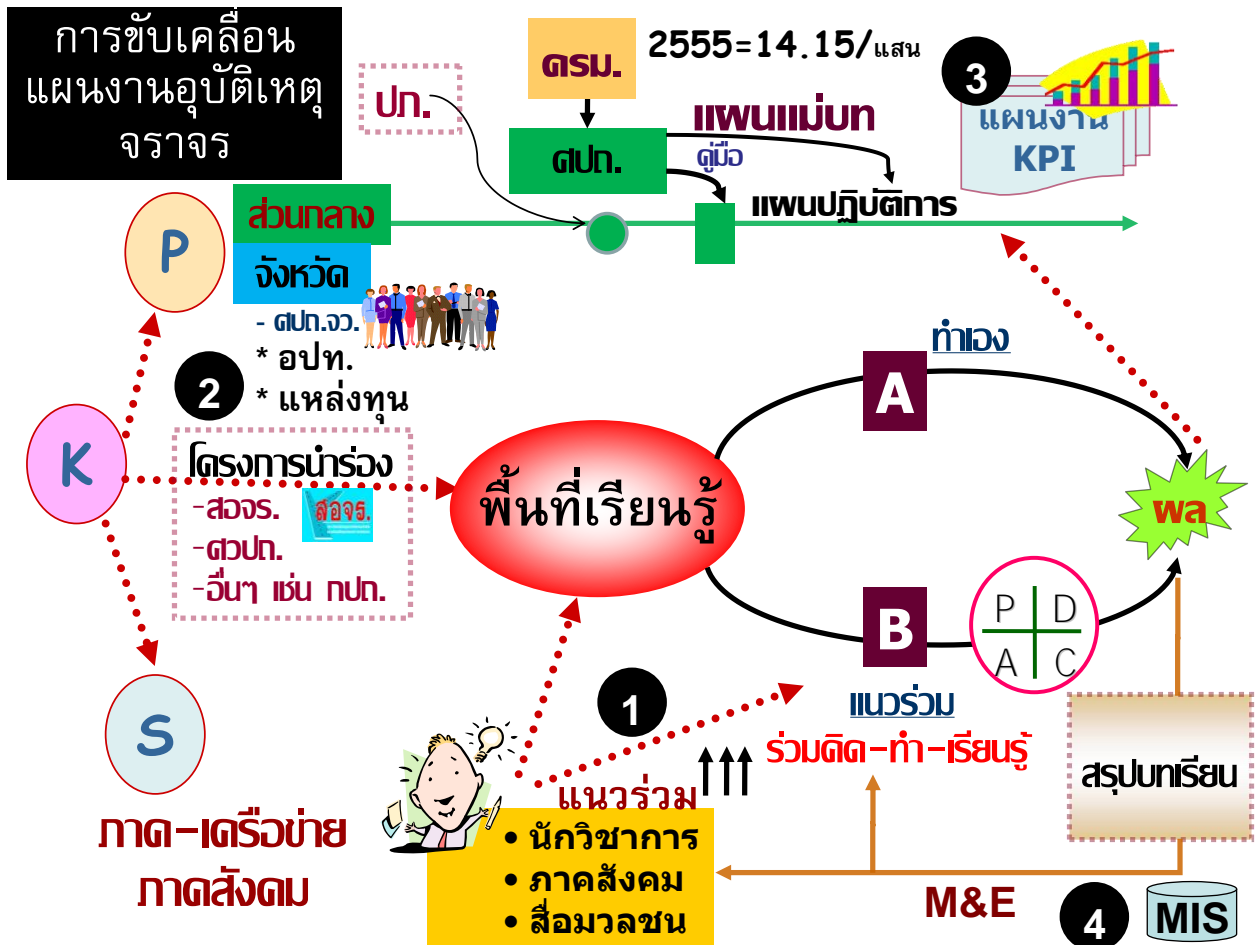
สืบสวนอุบัติเหตุ (เบื้องต้น)

Acc. Investigation

- กำหนดหลักเกณฑ์ เห็นการเสียชีวิต หรือรุนแรง / พบบ่อย
- เตรียมทีม / ฝึกอบรมเครื่องมือ (ตำรวจ สธ. ปก. ฯลฯ)

การดำเนินงานสอบสวนหาสาเหตุเบื้องต้น เป็นการนำหลักคิดของการทำงาน P D C A (Plan Do Check Act) มาประยุกต์ใช้โดยการเริ่มต้นจากการใช้ข้อมูลที่มีอยู่แล้ว(ทุติยภูมิ) และข้อมูลจากการสอบสวนหาสาเหตุซึ่งมีการกำหนดหลักเกณฑ์ เตรียมทีม โดยการฝึกอบรมและเครื่องมือ เป็นขั้นตอนหนึ่งที่สำคัญมากคือการหาภาคีเครือข่ายและการทำงานเป็นทีม ขึ้นต่อไปเตรียมข้อมูลที่วิเคราะห์ได้มาสังเคราะห์และเตรียมนำเสนอในรูปแบบต่างๆ นำมาขงหรือนำเสนอในเวทีต่างๆโดยที่ user หลักเข้าร่วมเวที ได้แก่ หน่วยงานรับผิดชอบ อปท. โรงเรียน เอกชน อื่นๆ เน้นให้มีผู้ช่วยกระตุ้นการเรียนรู้ ผลจากการจัดเวทีจะเกิดแผนการปฏิบัติตามมาตรการต่างๆ 5 E(Plan) ต่อจากนั้นเกิดรูปธรรมการทำงานแก้ไขปัญหา(Do) แล้วมีการประเมินผลการทำงาน (Check) แล้วนำเอาปรับปรุงการทำงานต่อไป (Act) การดำเนินงานตามวงล้อ P D C A จำเป็นต้องมีคนเกาะติด ติดตาม กำกับ สุดท้ายโครงการมีการประเมินผลก่อนหลังเปรียบเทียบกัน

กรอบการทำงาน การบูรณาการงาน และ แหล่งทุนต่างๆ



ในเวที สจร.อีสาน ได้มีการกำหนดกรอบการทำงานในระดับจังหวัดหรือหน่วยในพื้นที่ การขับเคลื่อนงานอุบัติเหตุ นั้นยึดกรอบทฤษฎีของอ.ประเวศ วะสี ที่ประยุกต์ใช้กล่าวคือสิ่งที่ สจร.และศวปท.และผู้รับทุนนั้นกำลังดำเนินงานที่ K(Knowledge) หมายถึง โครงการไม่ว่าแหล่งทุนใดให้ถือเป็นพื้นที่เรียนรู้ร่วมกันระหว่างนักวิชาการ ภาคี ร่วมคิด ทำ เรียนรู้ สรุบทเรียน เน้น Tract B ดังรูปด้านล่าง ที่เมื่อมีงบลงมาในพื้นที่จะเน้นการสร้างทีมแกนนำสร้างเจ้าภาพร่วมที่เสริมพลังคนทำงานให้มีศักยภาพ เพื่อที่เจ้าภาพร่วมเหล่านั้นจะกระทำกับกลุ่มเป้าหมายต่อไป และได้ผลลัพธ์นำมาสรุปและถอดบทเรียน กลับมาเรียนรู้การทำงานจากการปฏิบัติจริง ผลลัพธ์จากโครงการฯควรจะไปเชื่อมกับนโยบาย(Policy)หรือขยายผลหรือเป็นศูนย์การเรียนรู้หรือเข้าสู่งานปกติ การดำเนินงานนั้นจะต้องมองด้วยว่า ภาค Policy นั้นเคลื่อนไหวประเด็นใดเพื่อหาช่องทางในการขับเคลื่อน ถ้าไม่แรงพอก็มองหาภาคีภาคสังคม หรือสื่อ (Socialize)เป็นส่วนช่วยในการขับเคลื่อนต่อไป ซึ่งเราหวังว่ากรอบที่คิดนี้จะเป็นสามเหลี่ยมที่จะเขยื้อนแก้ไขปัญหาอุบัติเหตุทางถนนได้

บทเรียน .. การขับเคลื่อนงานเพื่อความต่อเนื่องยั่งยืน

