

โดย นายมีชัย เตชะชาณู

# เขตอำนาจศาลอุทธรณ์ภาค ๕

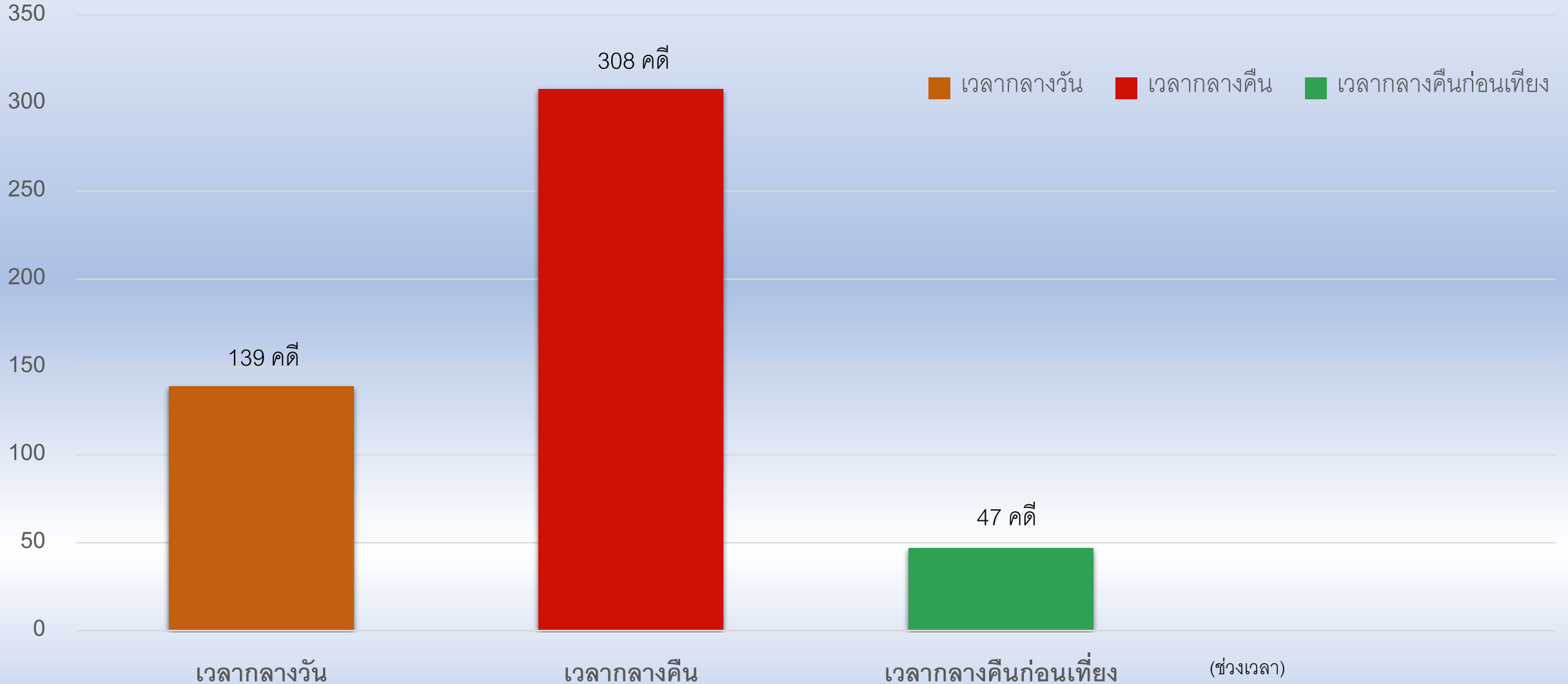


# สถิติการกระทำความผิดตาม พ.ร.บ.จราจรทางบก พ.ศ. 2522

(ขับรถในขณะที่เมาสุรา) ในเขตอำนาจศาลอุทธรณ์ภาค 5 ตั้งแต่ 1 ต.ค. 66 ถึง 30 ก.ย. 67

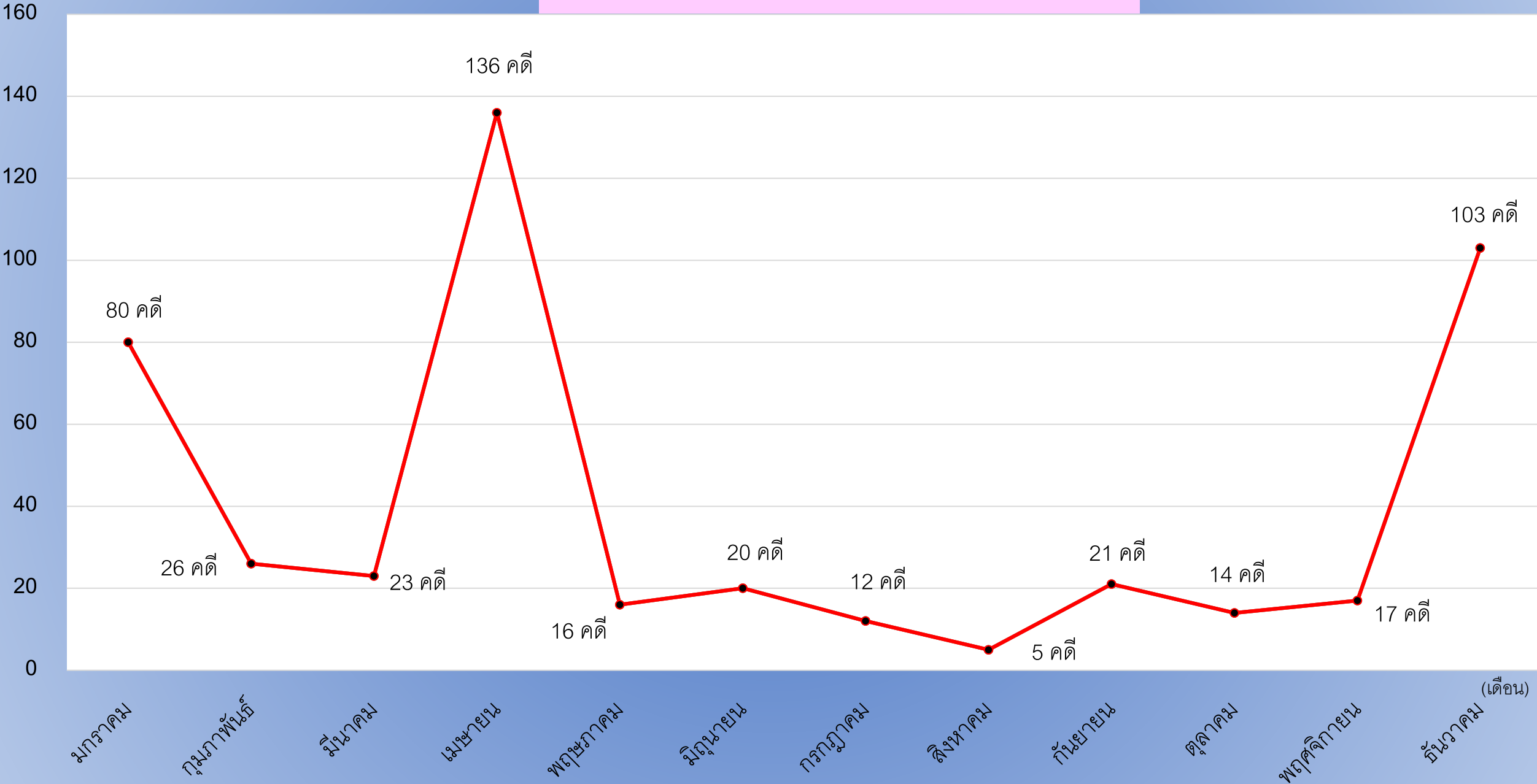
## กราฟแสดงช่วงเวลากะทำความผิด

(จำนวนคดี)



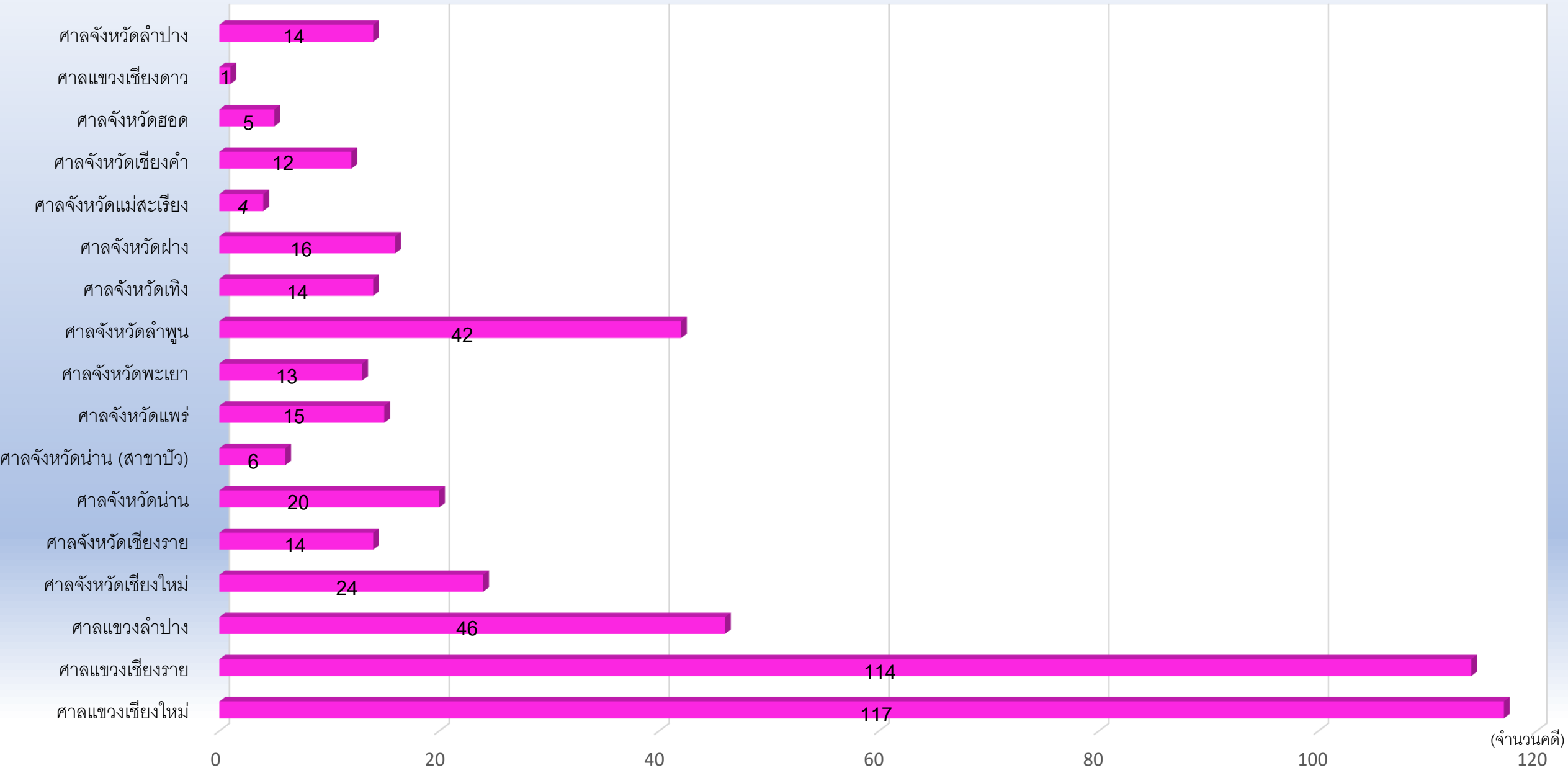
(จำนวนคดี)

# กราฟแสดงเดือนที่กระทำความผิด

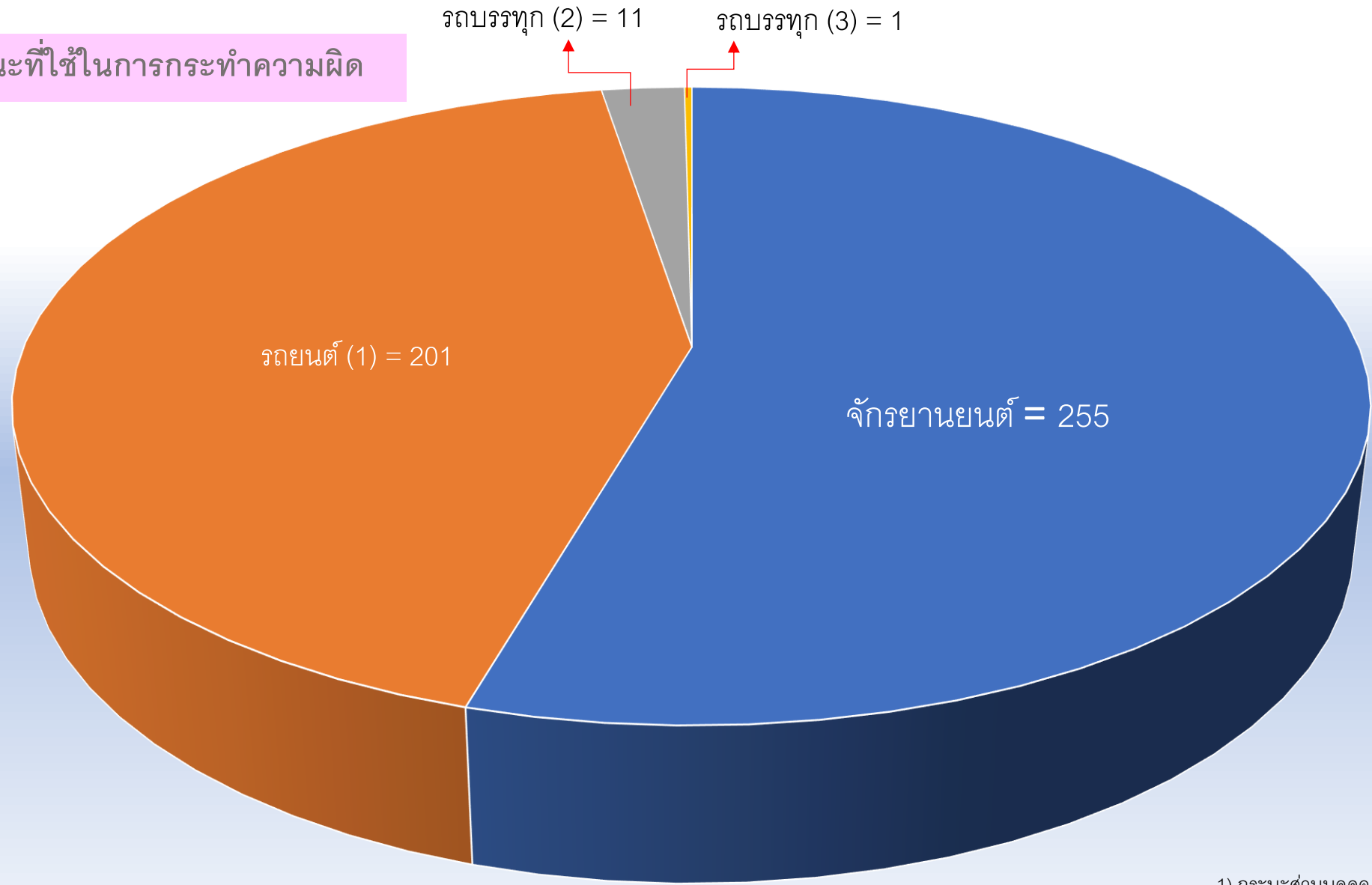


# กราฟแสดงปริมาณคดีในแต่ละศาล

(ศาล)



กราฟแสดงยาพาหนะที่ใช้ในการกระทำความผิด

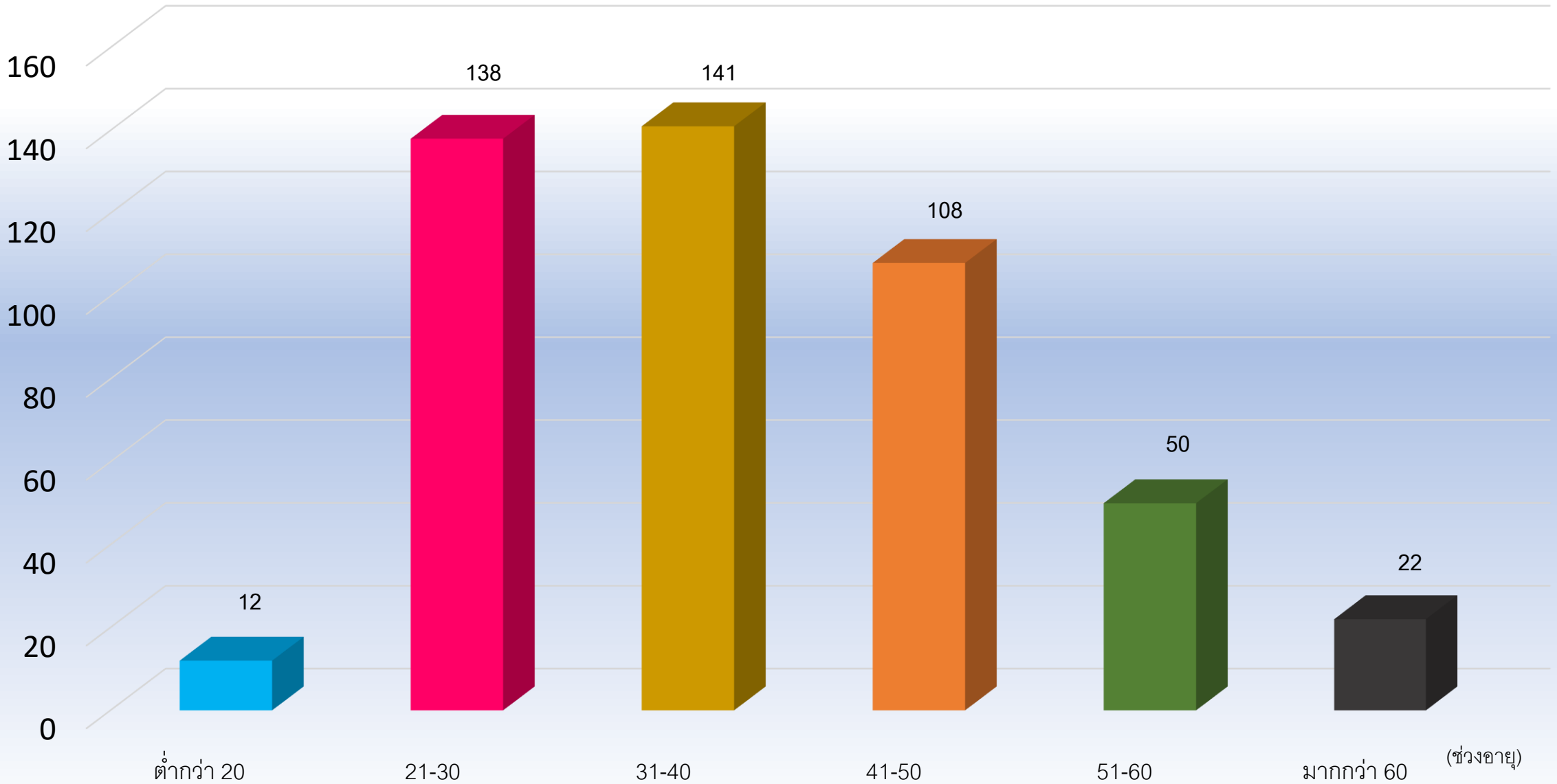


■ จักรยานยนต์ ■ รถยนต์ (1) ■ รถบรรทุก (2) ■ รถบรรทุก (3)

1) กระบะส่วนบุคคล รถตู้ส่วนบุคคล อื่น ๆ เช่น อีแต่น สามล้อเครื่อง แท็กซี่  
(2) รถบรรทุกต่ำกว่า 10 ล้อ สองแถวรับจ้าง รถตู้โดยสาร  
(3) รถบรรทุกตั้งแต่ 10 ล้อขึ้นไป รถยนต์โดยสาร เช่น รถทัวร์

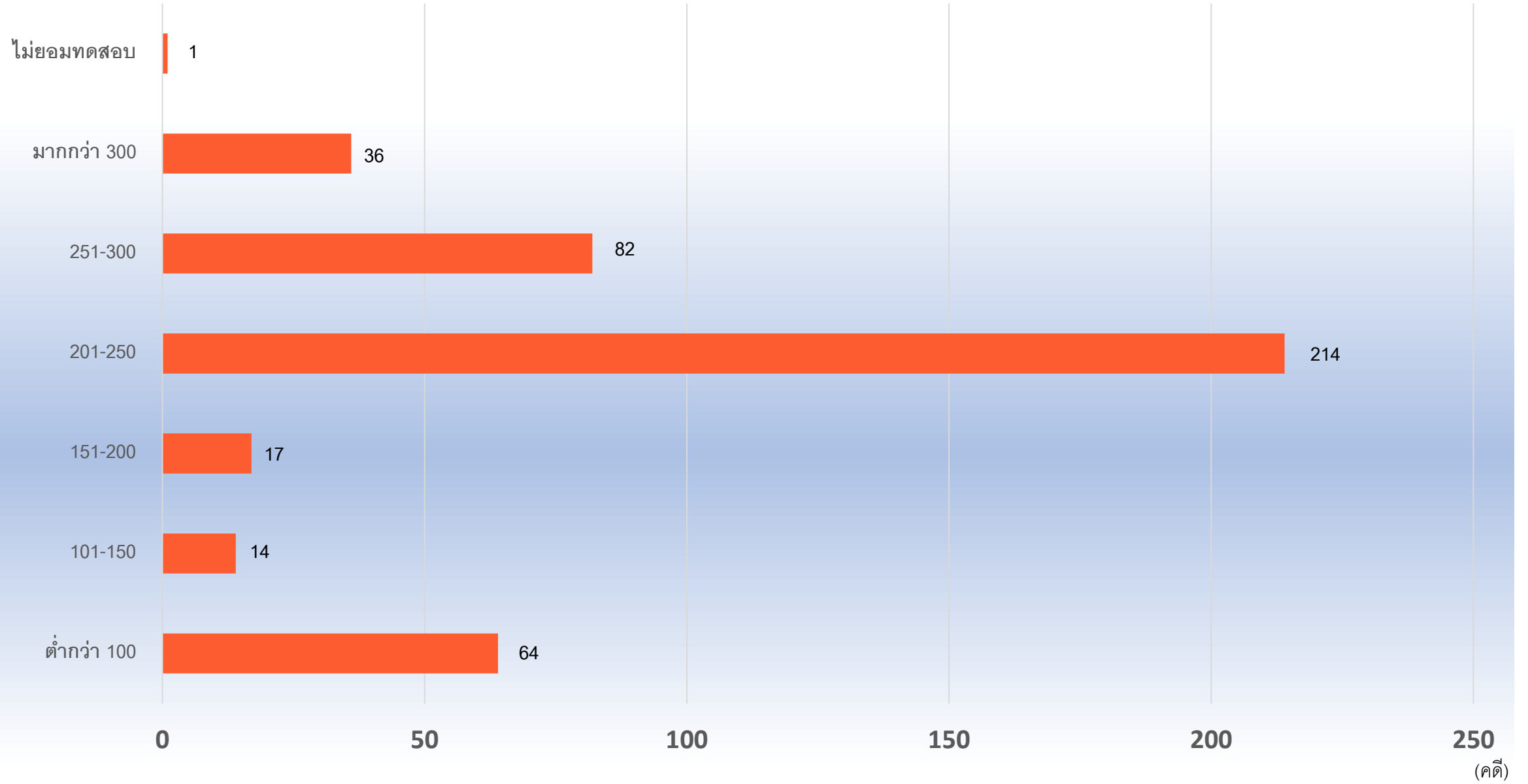
# กราฟแสดงช่วงอายุกระทำความผิด

(จำนวนคน)



# กราฟแสดงปริมาณแอลกอฮอล์/มิลลิกรัม

(ปริมาณแอลกอฮอล์)





ประเภทรถและปริมาณแอลกอฮอล์/มิลลิกรัมเปอร์เซ็นต์

รถจักรยานยนต์

ปริมาณแอลกอฮอล์ /  
มิลลิกรัมเปอร์เซ็นต์

ต่ำกว่า 100

100 - 150

151 - 200

201 - 250

251 ขึ้นไป

รถยนต์ส่วนบุคคล รถกระบะ  
ส่วนบุคคล  
รถตู้ส่วนบุคคล

ปริมาณแอลกอฮอล์ /  
มิลลิกรัมเปอร์เซ็นต์

ต่ำกว่า 100

100 - 150

151 - 200

201 - 250

251 ขึ้นไป

รถยนต์บรรทุก  
ต่ำกว่า 10 ล้อ

ปริมาณแอลกอฮอล์ /  
มิลลิกรัมเปอร์เซ็นต์

ต่ำกว่า 100

100 - 150

151 - 200

201 - 250

251 ขึ้นไป

รถบรรทุกตั้งแต่  
10 ล้อ ขึ้นไป

ปริมาณแอลกอฮอล์ /  
มิลลิกรัมเปอร์เซ็นต์

ต่ำกว่า 100

100 - 150

151 ขึ้นไป

รถยนต์  
สาธารณะ หรือ  
รถจักรยานยนต์  
สาธารณะ

ผู้กระทำได้  
ระวางโทษสูง  
กว่าที่กำหนด  
อีกหนึ่งในสาม

# พระราชบัญญัติจราจรทางบก พ.ศ. ๒๕๒๒

มาตรา ๑๔๒ หัวหน้าเจ้าพนักงานจราจรหรือเจ้าพนักงานจราจร มีอำนาจสั่งให้ผู้ขับขี่หยุดรถในเมื่อ

(๑) รถนั้นมีสภาพไม่ถูกต้องตามที่บัญญัติไว้ในมาตรา ๖

(๒) เห็นว่าผู้ขับขี่หรือบุคคลใดในรถนั้นได้ฝ่าฝืนหรือไม่ปฏิบัติตามบทบัญญัติแห่งพระราชบัญญัตินี้หรือกฎหมายอันเกี่ยวกับรถนั้น ๆ

**ในกรณีที่มีพฤติการณ์อันควรเชื่อว่าผู้ขับขี่ฝ่าฝืนมาตรา ๔๓ (๑) หรือ (๒) ให้หัวหน้าเจ้าพนักงานจราจร พนักงานสอบสวน หรือเจ้าพนักงานจราจรสั่งให้มีการทดสอบผู้ขับขี่ดังกล่าวว่าหย่อนความสามารถในอันที่จะขับหรือเมาสຸຣາ หรือของเมาอย่างอื่นหรือไม่**

ในกรณีที่ผู้ขับขี่ตามวรรคสองไม่ยอมให้ทดสอบ ให้หัวหน้าเจ้าพนักงานจราจร พนักงานสอบสวน หรือเจ้าพนักงานจราจรมีอำนาจกักตัวผู้นั้นไว้ดำเนินการทดสอบได้ภายในระยะเวลาเท่าที่จำเป็นแห่งกรณีเพื่อให้การทดสอบเสร็จสิ้นไปโดยเร็ว หากผู้นั้นยอมให้ทดสอบและผลการทดสอบปรากฏว่าไม่ได้ฝ่าฝืนมาตรา ๔๓ (๑) หรือ (๒) ก็ให้ปล่อยตัวไปทันที

**ในกรณีที่มีพฤติการณ์อันควรเชื่อว่าผู้ขับขี่ขับรถในขณะเมาสຸຣາหรือของเมาอย่างอื่น หากผู้นั้นยังไม่ยอมให้ทดสอบตามวรรคสามโดยไม่มีเหตุอันสมควร ให้สันนิษฐานไว้ก่อนว่าผู้นั้นฝ่าฝืนมาตรา ๔๓ (๒)**

การทดสอบตามวรรคสองให้เป็นไปตามหลักเกณฑ์และวิธีการที่กำหนดในกฎกระทรวง

**ในกรณีที่มีอุบัติเหตุเกิดขึ้นและมีเหตุอันเชื่อได้ว่า ผู้ขับขี่หรือบุคคลที่อาจเป็นผู้ขับขี่ ได้กระทำการฝ่าฝืนมาตรา ๔๓ (๒) และบุคคลดังกล่าวอยู่ในภาวะหมดสติหรือได้รับอันตรายแก่กายจนไม่อาจให้ความยินยอมในการทดสอบการมีสารอยู่ในร่างกายตามวรรคสองให้นำความในมาตรา ๔๓ ทวิ/๑ มาใช้บังคับโดยอนุโลม**

พระราชบัญญัติจราจรทางบก พ.ศ. ๒๕๒๒

มาตรา ๔๓ ห้ามมิให้ผู้ขับขี่ขับรถ

(๒) ในขณะที่เมาสุราหรือของเมาอย่างอื่น

พระราชบัญญัติจราจรทางบก พ.ศ. ๒๕๒๒

มาตรา ๔๓ ทวิ/ ๑ ในกรณีที่มีอุบัติเหตุเกิดขึ้นและมีเหตุอันเชื่อได้ว่า ผู้ขับขี่หรือบุคคลที่อาจเป็นผู้ขับขี่ ได้กระทำการฝ่าฝืนมาตรา ๔๓ ทวิ วรรคหนึ่ง หากบุคคลดังกล่าว อยู่ในภาวะหมดสติ หรือได้รับอันตรายแก่กายจนไม่อาจให้ความยินยอมในการ ตรวจสอบการมีสารอยู่ในร่างกาย ตามมาตรา ๔๓ ทวิ วรรคสอง ให้พนักงานสอบสวนมีอำนาจขอให้แพทย์ที่เกี่ยวข้องทำการตรวจพิสูจน์บุคคลดังกล่าว ทั้งนี้ ตามหลักเกณฑ์และวิธีการที่ผู้บัญชาการตำรวจแห่งชาติกำหนด

มาตรา ๑๕๔ พระราชบัญญัติจรรยาบรรณ พ.ศ. ๒๕๒๒

- ผู้ใดกระทำการอย่างใดอย่างหนึ่งดังต่อไปนี้
- (๔) ฝ่าฝืนคำสั่งเจ้าพนักงานจราจรหรือพนักงานสอบสวนมาตรา ๑๔๒ วรรคสอง
- ถ้าไม่เป็นความผิดที่กำหนดโทษไว้ในพระราชบัญญัตินี้ ผู้กระทำต้องระวางโทษปรับไม่เกินสี่พันบาท

มาตรา ๓๖๘ ประมวลกฎหมายอาญา

- ผู้ใดทราบคำสั่งของเจ้าพนักงานซึ่งสั่งการตามอำนาจที่มีกฎหมายให้ไว้ ไม่ปฏิบัติตามคำสั่งนั้นโดยไม่มีเหตุหรือข้อแก้ตัวอันสมควร ต้องระวางโทษจำคุกไม่เกินสิบวัน หรือปรับไม่เกินห้าพันบาท หรือทั้งจำทั้งปรับ

# คำพิพากษาศาลฎีกาที่ ๓๕๖๑/๒๕๖๓

การที่จำเลยไม่ยอมให้ทดสอบว่าหย่อนความสามารถในอันที่จะขับหรือ  
เมาสุราด้วยวิธีการตรวจวัดลมหายใจของพนักงานจราจรนั้น เป็นการ  
ไม่ปฏิบัติตามคำสั่งของพนักงานจราจรอันเป็นความผิดตาม  
พระราชบัญญัติจราจรทางบก ซึ่งบัญญัติไว้เป็นพิเศษในมาตรา ๑๔๒  
วรรคสอง (ปัจจุบันมาตรา ๑๕๔ (๔)) จึงไม่เป็นความผิดตามประมวล  
กฎหมายอาญา มาตรา ๓๖๘ วรรคหนึ่ง

## พระราชบัญญัติจราจรทางบก พ.ศ. ๒๕๒๒

**มาตรา ๑๖๐** **ตรี ผู้ใดฝ่าฝืนมาตรา ๔๓ (๒) ต้องระวางโทษจำคุกไม่เกินหนึ่งปี หรือปรับตั้งแต่ห้าพันบาทถึงสองหมื่นบาท หรือทั้งจำทั้งปรับ** และให้ศาลสั่งพักใช้ใบอนุญาตขับขี่ของผู้นั้นมีกำหนดไม่น้อยกว่าหกเดือน หรือเพิกถอนใบอนุญาตขับขี่

ถ้าการกระทำความผิดตามวรรคหนึ่ง**เป็นเหตุให้ผู้อื่นได้รับอันตรายแก่กายหรือจิตใจ** ผู้กระทำต้องระวางโทษจำคุกตั้งแต่หนึ่งปีถึงห้าปี และปรับตั้งแต่สองหมื่นบาทถึงหนึ่งแสนบาท และให้ศาลสั่งพักใช้ใบอนุญาตขับขี่ของผู้นั้นมีกำหนดไม่น้อยกว่าหนึ่งปี หรือเพิกถอนใบอนุญาตขับขี่

ถ้าการกระทำความผิดตามวรรคหนึ่ง**เป็นเหตุให้ผู้อื่นได้รับอันตรายสาหัส** ผู้กระทำต้องระวางโทษจำคุกตั้งแต่สองปีถึงหกปี และปรับตั้งแต่สี่หมื่นบาทถึงหนึ่งแสนสองหมื่นบาท และให้ศาลสั่งพักใช้ใบอนุญาตขับขี่ของผู้นั้นมีกำหนดไม่น้อยกว่าสองปี หรือเพิกถอนใบอนุญาตขับขี่

ถ้าการกระทำความผิดตามวรรคหนึ่ง**เป็นเหตุให้ผู้อื่นถึงแก่ความตาย** ผู้กระทำต้องระวางโทษจำคุกตั้งแต่สามปีถึงสิบปี และปรับตั้งแต่หกหมื่นบาทถึงสองแสนบาท และให้ศาลสั่งเพิกถอนใบอนุญาตขับขี่

ถ้าผู้กระทำความผิดตามวรรคหนึ่ง วรรคสอง วรรคสาม หรือวรรคสี่ เป็นการ**ขับขี่รถยนต์สาธารณะหรือรถจักรยานยนต์สาธารณะตามกฎหมายว่าด้วยรถยนต์ หรือเป็นการขับขี่รถที่ใช้ในการขนส่งผู้โดยสารเพื่อสินจ้าง** ตามกฎหมายว่าด้วยการขนส่งทางบก ผู้กระทำต้อง**ระวางโทษสูงกว่าที่กำหนดอีกหนึ่งในสาม**

## พระราชบัญญัติจราจรทางบก พ.ศ. ๒๕๒๒

มาตรา ๑๖๐ ตริ/๑ ผู้ใดกระทำความผิดตามมาตรา ๑๖๐ ตริ วรรคหนึ่ง และได้กระทำความผิดซ้ำอีกภายในสองปีนับแต่วันที่กระทำความผิดครั้งแรก ต้องระวางโทษจำคุกไม่เกินสองปี และปรับตั้งแต่ห้าหมื่นบาทถึงหนึ่งแสนบาท และให้ศาลสั่งพักใช้ใบอนุญาตขับขี่ของผู้นั้นมีกำหนดไม่น้อยกว่าหนึ่งปี หรือเพิกถอนใบอนุญาตขับขี่



## พระราชบัญญัติจราจรทางบก พ.ศ. ๒๕๒๒

มาตรา ๑๖๐ ตริ/ ๒ ผู้ใดกระทำความผิดตามมาตรา ๑๖๐ ตริ วรรคหนึ่ง ถ้าผู้กระทำความผิดนั้นขับรถโดยไม่ได้รับใบอนุญาตขับขี่ หรือถูกพักใช้หรือเพิกถอนใบอนุญาตขับขี่ ผู้กระทำต้องระวางโทษสูงกว่าที่กฎหมายกำหนดสำหรับความผิดนั้นอีกหนึ่งในสาม

หากกรณีการกระทำผิดตามวรรคหนึ่ง เป็นเหตุให้ผู้อื่นได้รับอันตรายแก่กายหรือจิตใจ อันตรายสาหัส หรือถึงแก่ความตาย ตามมาตรา ๑๖๐ ตริ วรรคสอง วรรคสาม หรือวรรคสี่ ให้ศาลพิพากษาเพิ่มโทษที่จะลงแก่ผู้กระทำความผิด อีกกึ่งหนึ่งของโทษที่ศาลกำหนดสำหรับความผิดนั้น

## พระราชบัญญัติจราจรทางบก พ.ศ. ๒๕๒๒

มาตรา ๑๖๐ ตี/๓ ผู้ใดกระทำความผิดตามมาตรา ๑๖๐ ตี และได้**กระทำความผิดซ้ำอีกภายในสองปีนับแต่วันที่กระทำความผิดครั้งแรก** ให้ศาลลงโทษจำคุกและปรับด้วยเสมอ

ความในวรรคหนึ่งมิให้ใช้บังคับกับผู้กระทำความผิดที่มีอายุไม่เกินสิบแปดปีในวันที่กระทำความผิดครั้งหลัง

## พระราชบัญญัติจราจรทางบก พ.ศ. ๒๕๒๒

มาตรา ๑๖๒/๑ ในกรณีที่ศาลสั่งพักใช้ใบอนุญาตขับขี่หรือเพิกถอนใบอนุญาตขับขี่ ตามพระราชบัญญัตินี้ให้ศาลแจ้งคำสั่งดังกล่าวให้นายทะเบียนตามกฎหมายว่าด้วยรถยนต์หรือกฎหมายว่าด้วยการขนส่งทางบก แล้วแต่กรณี