



งานสัมมนาวิชาการระดับชาติเรื่องความปลอดภัยทางถนนครั้งที่ 16
“เปิดประตูสู่ความรู้และแนวทางแก้ไขปัญหาที่แท้จริง มาร่วมเป็นส่วนหนึ่งของการสร้าง
ความปลอดภัยบนท้องถนนไปด้วยกัน!”



**ระบบนิเวศความปลอดภัยทางถนนสำหรับเด็กและเยาวชน
(Road Safety Ecosystem for Youth)
มาตรการสถานศึกษาสู่การสวมหมวกนิรภัย 100%**



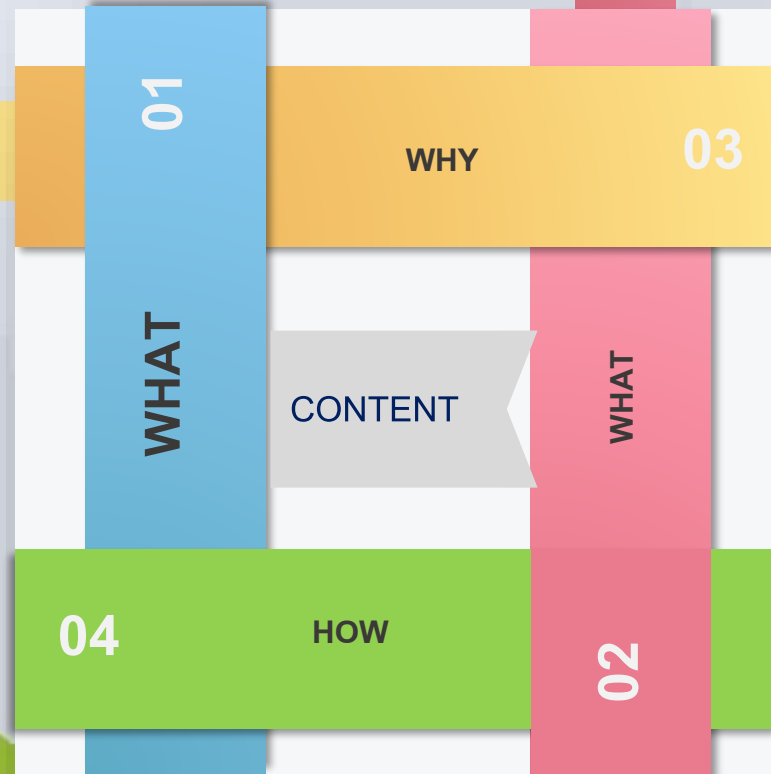
รองศาสตราจารย์ ว่าที่ร้อยตรี ดร.นิโรจน์ สิ้นณรงค์
ผู้ช่วยอธิการบดี มหาวิทยาลัยแม่โจ้

21 พฤศจิกายน 2567

ณ ศูนย์การประชุมอิมแพ็คฟอรั่ม เมืองทองธานี



1. นิเวศความปลอดภัย



3. การดำเนินการ
หมวกนิรภัย 100%

4. เข้มทิศ
สู่ความยั่งยืน

2. จากนโยบายสู่
การปฏิบัติ



1.ระบบนิเวศความปลอดภัยทางถนนสำหรับเด็กและเยาวชน (Road Safety Ecosystem for Youth)

“ถนนที่ปลอดภัยคือพื้นฐานของสังคมที่มั่นคงและยั่งยืน-ร่วมใจ สร้างระบบนิเวศทางถนนที่ปลอดภัยสำหรับเด็กและเยาวชนทุกคน”

กรมควบคุมโรค กระทรวงสาธารณสุข ระบุว่า 10 ปีที่ผ่านมา (ปี 2554-2563) เด็กและเยาวชนอายุ 10-19 ปี เสียชีวิตจากอุบัติเหตุทางถนนสูงถึง 26,930 ราย เฉลี่ยปีละ 2,693 ราย หรือวันละ 7 ราย

ข้อมูลในช่วง 5 ปี (ปี 2559-2563) ข้อมูลผู้ป่วยนอก (OPD) มีผู้บาดเจ็บเฉลี่ยปีละ 291,877 ราย ข้อมูลผู้ป่วยใน (IPD) มีผู้บาดเจ็บรุนแรงเฉลี่ย ปีละ 50,836 ราย ประมาทการผู้พิการเฉลี่ยปีละ 2,338 ราย เป็นเด็กและเยาวชนอายุ 10-19 ปี โดยมีสาเหตุหลักมาจากอุบัติเหตุรถจักรยานยนต์



1. ระบบนิเวศความปลอดภัยทางถนนสำหรับเด็กและเยาวชน (Road Safety Ecosystem for Youth)

“ระบบนิเวศความปลอดภัยทางถนนสำหรับเด็กและเยาวชน”

- โครงสร้างและสภาพแวดล้อมที่เอื้อต่อการส่งเสริมความปลอดภัยทางถนนสำหรับเด็กและเยาวชน

- การทำงานร่วมกันของหน่วยงานต่างๆ เช่น สถาบันการศึกษา องค์กรภาครัฐและเอกชน หน่วยงานท้องถิ่น รวมถึงชุมชนและครอบครัว

- สร้างสภาพแวดล้อมที่ปลอดภัยจากอุบัติเหตุทางถนน





1.ระบบนิเวศความปลอดภัยทางถนนสำหรับเด็กและเยาวชน

ครอบครัว

การปลูกฝังพฤติกรรมความปลอดภัยให้กับเด็ก ตั้งแต่วัยเล็ก ผู้ปกครองควรสอนกฎจราจร การสวมหมวกนิรภัย การใช้เข็มขัดนิรภัย และการเดินข้ามถนนอย่างปลอดภัย

ชุมชน

สร้างสภาพแวดล้อมที่เอื้อต่อความปลอดภัย การพัฒนาพื้นที่สาธารณะ เช่น ทางเดินเท้าและทางข้าม การจำกัดความเร็วในเขตชุมชน และการจัดการทางม้าลายที่ปลอดภัย การสร้างวัฒนธรรมความปลอดภัย โดยการกระตุ้นการมีส่วนร่วมของคนในพื้นที่

หน่วยงานภาครัฐ

ภายใต้ศูนย์อำนวยความสะดวกทางถนน (ศปถ.) ถือเป็นกลไกหลักที่สำคัญในการบริหารจัดการให้เกิดระบบนิเวศความปลอดภัย การจัดตั้งคณะอนุกรรมการด้านความปลอดภัยทางถนนในเด็กและเยาวชนในทุกจังหวัด โอกาสการทำงานที่บูรณาการกันระหว่างภาคส่วนให้มีความต่อเนื่องยั่งยืน

สถาบันการศึกษา

การปลูกฝังวัฒนธรรมความปลอดภัยทางถนน เพราะมีบทบาทสำคัญอย่างยิ่งในการเตรียมความพร้อมให้เด็กและเยาวชนได้เรียนรู้ทักษะสำคัญ รวมถึงเป็นกลไกสำคัญในการกำกับดูแล ฝ้าระวังความเสี่ยงที่จะเกิดขึ้น โดยใช้ข้อมูลในระบบดูแลและช่วยเหลือเด็กนักเรียนที่ทุกสถานศึกษาต้องเก็บข้อมูล

องค์กรสาธารณะและ NGO

การให้ความรู้และส่งเสริมความตระหนักเกี่ยวกับความปลอดภัยทางถนน โดยสามารถร่วมมือกับชุมชนและสถานศึกษาในการจัดทำโครงการรณรงค์หรืออบรมต่างๆ เพื่อให้เด็กและเยาวชนมีความรู้และทักษะที่จำเป็น





2.จากนโยบายสู่การปฏิบัติการ: มหาวิทยาลัยแม่โจ้ จังหวัดเชียงใหม่

- จังหวัดเชียงใหม่ได้มีประกาศ เรื่อง ให้การสวมหมวกนิรภัย 100 เปอร์เซ็นต์ เป็นวาระของจังหวัดเชียงใหม่ ปี 2564
- มหาวิทยาลัยแม่โจ้ได้เข้าทำบันทึกข้อตกลง เรื่อง การสวมหมวกนิรภัย 100 เปอร์เซ็นต์ กับจังหวัดเชียงใหม่
 - ส่งเสริมการสวมหมวกนิรภัย 100 เปอร์เซ็นต์ ทั้งผู้ขับขี่และผู้โดยสารรถจักรยานยนต์ของนักศึกษา ผู้ปกครอง และบุคลากรในสถานศึกษา
 - กำหนดเขตพื้นที่ของสถานศึกษาเป็นพื้นที่ควบคุมวินัยจราจร ในเรื่องการสวมหมวกนิรภัยอย่างเคร่งครัด และจัดทำป้ายและติดตั้งป้ายสัญลักษณ์สวมหมวกนิรภัย 100 เปอร์เซ็นต์
 - ผู้บังคับบัญชาทุกระดับต้องดำเนินการให้เป็นไปตามมติคณะรัฐมนตรีเมื่อวันที่ 28 เมษายน 2546 ในกรณีที่บุคลากรไม่ปฏิบัติตามกฎหมายหรือนโยบายความปลอดภัยทางถนน ให้ผู้บังคับบัญชาพิจารณาดำเนินการลงโทษทางวินัย
 - ให้มีการดำเนินการจัดตั้งด่านกวดขันบุคลากร นักศึกษา ให้สวมหมวกนิรภัยทุกครั้งเมื่อขับขี่และซ้อนท้ายรถจักรยานยนต์



2.จากนโยบายสู่การปฏิบัติการ: มหาวิทยาลัยแม่โจ้ จังหวัดเชียงใหม่

มีคณะทำงานด้านการรักษาความปลอดภัยและหน่วยงานที่เกี่ยวข้องตามที่มหาวิทยาลัยประกาศแต่งตั้ง ดำเนินการจัดตั้งด้าน กวดขันวินัยจราจร โดยมีอำนาจการสำรวจ ตรวจสอบการสวมหมวกนิรภัยของนักศึกษา บุคลากร หรือบุคคลภายนอกที่ขับขี่หรือ ซ้อนท้ายรถจักรยานยนต์ รวมถึงการขับขี่ย้อนศรเมื่อใช้เส้นทางในพื้นที่ของมหาวิทยาลัย

กำหนดมาตรการสำหรับผู้ฝ่าฝืน ได้แก่

1.สำหรับนักศึกษา ตรวจสอบพร้อมทั้งบันทึกข้อมูลนักศึกษาในใบสั่ง และจัดส่งใ้งานพัฒนาวินัยนักศึกษา กองพัฒนานักศึกษา ดำเนินการด้านวินัยนักศึกษา

1.1ไม่สวมหมวกนิรภัย ลงโทษตัดคะแนนความประพฤติ ครั้งละ 10 คะแนน

1.2ขับขี่รถย้อนศร ลงโทษตัดคะแนนความประพฤติ ครั้งละ 20 คะแนน

2.สำหรับบุคลากร ตรวจสอบพร้อมทั้งบันทึกและจัดส่งข้อมูลใ้งานพัฒนาวินัยนักศึกษา กองพัฒนานักศึกษา

เพื่อรายงานใ้มหาวิทยาลัยและหน่วยงานต้นสังกัดทราบและพิจารณา


3.สำหรับบุคคลภายนอก ให้แจ้งมาตรการองค์กรในการสวมหมวกนิรภัย 100% มหาวิทยาลัยแม่โจ้ พร้อมทั้งขอความร่วมมือใ้ใช้ เส้นทางภายนอกมหาวิทยาลัย



2.จากนโยบายสู่การปฏิบัติการ: มหาวิทยาลัยแม่โจ้ จังหวัดเชียงใหม่

รางวัลโล่เกียรติคุณจากศูนย์อำนวยการความปลอดภัยทางถนน จังหวัดเชียงใหม่

ในฐานะเป็นองค์กรต้นแบบการสวมหมวกนิรภัยในองค์กร 100% ประจำปี พ.ศ. 2559 (รางวัลแรก)



รางวัลโล่ประกาศเกียรติคุณ ในฐานะเป็น
องค์กรแบบอย่างที่มีบุคลากรสวมหมวกนิรภัย
คาดเข็มขัดนิรภัย 100% และอุบัติเหตุลดลง
ใน “เวทีแลกเปลี่ยนเรียนรู้การสานพลังสร้าง
มาตรการองค์กรเพื่อความปลอดภัยทางถนน”
ปี 2561 (รางวัลที่ 2)





2.จากนโยบายสู่การปฏิบัติการ: มหาวิทยาลัยแม่โจ้ จังหวัดเชียงใหม่

โล่รางวัล Prime Minister Road Safety Awards โดยมีผลงานเด่น
ด้านความปลอดภัยทางถนน

ในงานสัมมนาวิชาการระดับชาติ เรื่องความปลอดภัยทางถนน
ครั้งที่ 14 เด็น ชี ขับ ไป-กลับ ปลอดภัย

(Play your part and share the road) (รางวัลที่ 3)

เมื่อวันที่ 7 สิงหาคม พ.ศ. 2562





3. กิจกรรมการขับเคลื่อนมหาวิทยาลัย สู่การสวมหมวกนิรภัย 100%





การลดพฤติกรรมเสี่ยงของนักศึกษาที่จะส่งผลทำให้เกิดอุบัติเหตุทางถนน

ลดความเร็วลงสักนิด
ชีวิตจะปลอดภัย



ช้าลง **อีกนิด** **อีกนิด** **นั่นแหละ**

ด้วยความปรารถนาดี
งานพัฒนานักศึกษา กองพัฒนานักศึกษา ม.แม่โจ้



MAEJO UNIVERSITY
STUDENT DISCIPLINE DEVELOPMENT

ไม่เร็ว
ไม่เสี่ยง
เสี่ยงอุบัติเหตุ



ด้วยความปรารถนาดี
งานพัฒนานักศึกษา
กองพัฒนานักศึกษา ม.แม่โจ้



การฝึกอบรมและสร้างการรับรู้ให้แก่นักศึกษาใหม่ (เป็นระยะเวลา 6 วัน)





การฝึกอบรมการขับขี่ปลอดภัยให้แก่นักศึกษาและบุคลากร ร่วมกับสำนักงานขนส่งจังหวัดเชียงใหม่ และภาคีเครือข่าย





การบูรณาการทำงานร่วมกับภาคีเครือข่าย

สำนักงานขนส่งจังหวัดเชียงใหม่

แผนงานการสนับสนุนการป้องกันอุบัติเหตุจากระดับจังหวัด ภาคเหนือตอนบน (สอจร. ภาคเหนือตอนบน)

บริษัทกลางคุ้มครองผู้ประสบภัยจากรถจำกัด สาขาเชียงใหม่

สำนักงานป้องกันและบรรเทาสาธารณภัยจังหวัดเชียงใหม่

แขวงทางหลวงเชียงใหม่ที่ 2

สำนักงานคณะกรรมการกำกับและส่งเสริมการประกอบธุรกิจประกันภัยจังหวัดเชียงใหม่

สถานีตำรวจภูธรแม่โจ้

กลุ่มงานจราจร ตำรวจภูธรจังหวัดเชียงใหม่

เมเจอร์ ซีเนีเพล็กซ์ เซ็นทรัลเฟสติวัล เชียงใหม่

กองส่งเสริมศิลปวัฒนธรรม

องค์การนักศึกษามหาวิทยาลัยแม่โจ้

สภานักศึกษามหาวิทยาลัยแม่โจ้

ชมรมนักศึกษาวิชาทหารมหาวิทยาลัยแม่โจ้





ผลการดำเนินงาน / สภาพปัญหาที่พบ

- นักศึกษาให้ความสนใจกิจกรรมนักศึกษาได้รับความรู้เกี่ยวกับการขับขี่ปลอดภัย ไร้อุปััติเหตุ และมีความคาดหวังที่จะปฏิบัติตนอย่างถึงถูกต้อง ในระดับมากที่สุด และมาก รวม 95 %
- ยังคงพบปัญหาการไม่สวมหมวกนิรภัยภายในมหาวิทยาลัย โดยเฉพาะการเปลี่ยนคาบเรียน / การสัญจรไปยังอาคารใกล้เคียง
- ยังพบการฝ่าฝืนของบุคลากร (ไม่เป็นแบบอย่างที่ดีแก่นักศึกษา)





รักเพื่อน 
อย่าลืมชวนเพื่อน
สวมหมวกกันน็อค กันนะ



ด้วยความปรารถนาดี
งานพัฒนาริเริ่มนักศึกษา กองพัฒนานักศึกษา ม.แม่โจ้





มาตรการด้านกายภาพ: ตรวจพื้นที่จุดเสี่ยงต่อการเกิดอุบัติเหตุภายในมหาวิทยาลัย







โครงการสวมหมวกนิรภัยและระเบียบกฎจราจรภายในมหาวิทยาลัยแม่โจ้





ก่อนแก้ไขจุดเสี่ยง

หลังแก้ไขจุดเสี่ยง





การจัดทำเนินชะลอความเร็วภายในมหาวิทยาลัยแม่โจ้



จุดเนินชะลอความเร็ว 16 จุด





การตรวจวินัยจราจรและการสวมหมวกนิรภัย





แผนการดำเนินงานในอนาคต

- การสร้างและพัฒนาเครือข่ายผู้นำนักศึกษาให้ครอบคลุมในทุกคณะ สาขาวิชา และทุกชั้นปี ในการดูแล ให้คำแนะนำช่วยเหลือเพื่อนนักศึกษา
- การกำหนดมาตรการเพื่อพัฒนาให้บุคลากรเป็นแบบอย่างที่ดีให้แก่นักศึกษา
- การบูรณาการทำงานร่วมกับหน่วยงาน / ภาควิชาเครือข่ายให้มากยิ่งขึ้น มีความต่อเนื่อง ทั้งภายในและภายนอกมหาวิทยาลัย
- การพัฒนาต่อยอดการดำเนินงานสู่ชุมชน ให้นักศึกษา มีบทบาทในการพัฒนาตนเองและชุมชน รวมถึงการเป็นแบบอย่างให้เยาวชนและคนในชุมชนใกล้เคียง



การจัดทำประกาศมาตรการการสวมหมวกนิรภัยขณะขับขี่หรือซ้อนท้ายรถจักรยานยนต์ การขับขี่ย้อนศร และการจำกัดความเร็วของยานพาหนะภายในมหาวิทยาลัย



ประกาศมหาวิทยาลัยแม่โจ้
เรื่อง มาตรการการสวมหมวกนิรภัยขณะขับขี่หรือซ้อนท้ายรถจักรยานยนต์ การขับขี่ย้อนศร และการจำกัด
ความเร็วของยานพาหนะภายในมหาวิทยาลัย

ตามที่มหาวิทยาลัยได้กำหนดให้มหาวิทยาลัยเป็นพื้นที่ในการควบคุมวินัยจราจรในเรื่องการ
สวมหมวกนิรภัยทุกครั้งเมื่อใช้เส้นทางภายในมหาวิทยาลัย และให้การณรงค์ส่งเสริมการสวมหมวกนิรภัย ๑๐๐
เปอร์เซ็นต์ตามประกาศมาตรการการสวมหมวกนิรภัยขณะขับขี่หรือซ้อนท้ายรถจักรยานยนต์เมื่อใช้เส้นทาง
ภายในมหาวิทยาลัยตามประกาศมหาวิทยาลัยแม่โจ้ ฉบับลงวันที่ ๑๘ มีนาคม พ.ศ. ๒๕๕๖ ไปแล้ว นั้น

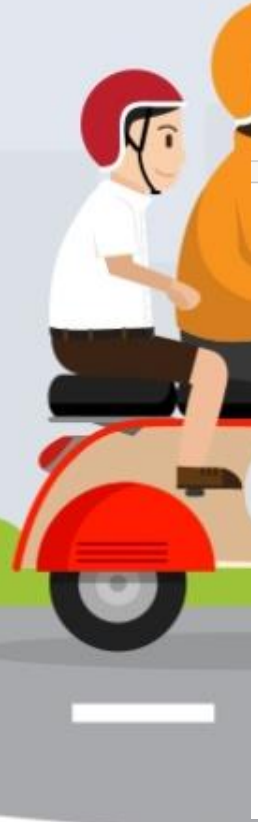
ในการนี้ เพื่อให้การดำเนินการดังกล่าว เป็นไปด้วยความเรียบร้อยและมีประสิทธิภาพเกิดผล
เป็นรูปธรรมและมีความยั่งยืน และเป็นการส่งเสริมด้านวินัยจราจรของผู้ขับขี่หรือซ้อนท้ายรถจักรยานยนต์สวม
หมวกนิรภัยที่ใช้เส้นทางภายในมหาวิทยาลัย และการจำกัดความเร็วของยานพาหนะที่สัญจรภายในมหาวิทยาลัย
เพื่อให้เกิดความปลอดภัยของนักศึกษา บุคลากร และผู้สัญจรใช้เส้นทางภายในมหาวิทยาลัย อีกทั้งยังเป็นการ
ส่งเสริมในเรื่องของการรักษาวินัยนักศึกษา และวินัยของบุคลากรให้สอดคล้องกับพระราชบัญญัติการจราจร
ทางบก พ.ศ. ๒๕๒๒ และที่แก้ไขเพิ่มเติม จึงให้ยกเลิกประกาศมหาวิทยาลัยแม่โจ้ ฉบับลงวันที่ ๒๖ มิถุนายน
พ.ศ. ๒๕๖๓ และประกาศมาตรการการสวมหมวกนิรภัยขณะขับขี่หรือซ้อนท้ายรถจักรยานยนต์ การขับขี่ย้อนศร
และการจำกัดความเร็วของยานพาหนะภายในมหาวิทยาลัย ดังนี้

๑. นักศึกษาและบุคลากรต้องสวมหมวกนิรภัยทุกครั้งขณะขับขี่หรือซ้อนท้ายรถจักรยานยนต์
และไม่ขับขี่รถย้อนศรเมื่อใช้เส้นทางทั้งภายนอกและภายในมหาวิทยาลัย
๒. บุคคลภายนอกต้องสวมหมวกนิรภัยทุกครั้งขณะขับขี่หรือซ้อนท้ายรถจักรยานยนต์และไม่
ขับขี่ย้อนศรเมื่อใช้เส้นทางภายในมหาวิทยาลัย
๓. ยานพาหนะที่ใช้เส้นทางภายในมหาวิทยาลัย กำหนดให้จำกัดความเร็ว ๓๐ กิโลเมตร
ต่อชั่วโมง
๔. ให้คณะทำงานด้านรักษาความปลอดภัยตามที่มหาวิทยาลัยได้ประกาศแต่งตั้งมีอำนาจ
หน้าที่ในการสำรวจและตรวจสอบหมวกนิรภัย และการใช้ความเร็วของยานพาหนะของนักศึกษา บุคลากร หรือ
บุคคลภายนอกที่ขับขี่หรือซ้อนท้ายรถจักรยานยนต์ รวมถึงการขับขี่ย้อนศรเมื่อใช้เส้นทางในพื้นที่มหาวิทยาลัย

อนึ่ง หากผู้ใดฝ่าฝืนมาตรการนี้ ให้คณะทำงานด้านการรักษาความปลอดภัยดังกล่าวสามารถ
ดำเนินการได้ทันที ดังนี้

สำหรับนักศึกษา ให้ตรวจสอบ พร้อมทั้งบันทึกประวัติและจัดส่งให้งานพัฒนานักศึกษากอง
พัฒนานักศึกษา สำนักงานมหาวิทยาลัย เพื่อดำเนินการด้านวินัยนักศึกษา และหรือตัดคะแนนความ
ประพฤติ ดังนี้

- ร่าง -



- กรณีไม่สวมหมวกนิรภัย และใช้ความเร็วเกินกว่าที่มหาวิทยาลัยกำหนด ลงโทษตัดคะแนน
ความประพฤติ ครั้งละ ๑๐ คะแนน
- กรณีขับขี่ย้อนศร ลงโทษตัดคะแนนความประพฤติ ครั้งละ ๒๐ คะแนน

สำหรับ...

- ๒ -

สำหรับบุคลากร ให้ตรวจสอบ บันทึกประวัติ พร้อมทั้งรายงานให้มหาวิทยาลัยและหน่วยงาน
ต้นสังกัดทราบและพิจารณาดำเนินการต่อไป
สำหรับบุคคลภายนอก ให้แจ้งมาตรการมาตรการการสวมหมวกนิรภัยขณะขับขี่หรือซ้อน
ท้ายรถจักรยานยนต์ การขับขี่ย้อนศร และการจำกัดความเร็วของยานพาหนะภายในมหาวิทยาลัยให้ทราบ
และห้ามให้เข้าใช้เส้นทางภายในมหาวิทยาลัย

จึงประกาศมาเพื่อทราบโดยทั่วกันและถือปฏิบัติอย่างเคร่งครัด

ประกาศ ณ วันที่ เดือนพฤศจิกายน พ.ศ. ๒๕๖๗

(รองศาสตราจารย์ ดร.วีระพล ทองมา)
อธิการบดีมหาวิทยาลัยแม่โจ้





แนวทางการนำรถจักรยานยนต์มาใช้ในมหาวิทยาลัย

MJU Mobile Application

ใช้แทนบัตรนักศึกษา



Username:

MJUตามด้วยรหัสนักศึกษา เช่น mju67xxxxxxx

Password:

MJU@วันเดือนปี(ค.ศ.) mju@01012001

ฝ่ายรับสมัครนักศึกษาและประชาสัมพันธ์หลักสูตร มหาวิทยาลัยแม่โจ้

- 1.รณณรงค์การลดการใช้รถในมหาวิทยาลัย เพื่อตอบโจทย์มหาวิทยาลัยยั่งยืน/แลกกับการจัดการไฟฟ้าให้บริการ
- 2.ลงทะเบียนข้อมูลการใช้รถ (ประเภท/ทะเบียน/ใบขับขี่/พรบ.) ผ่าน MJU Mobile App.
- 3.มากกว่าคะแนนความประพฤติคือความปลอดภัย/ แด้มความดี แด้มจิตอาสา แลกแด้มที่ถูกต้อง (Merit and Spirit Point for Safety Mind)





มุ่งสู่เป้าหมาย

ลดจำนวนการเกิดอุบัติเหตุจากรถจักรยานยนต์ที่มีสาเหตุมาจากการใช้ความเร็วเกินกว่าที่ทางมหาวิทยาลัยได้กำหนด

2. เพื่อแก้ไขจุดเสี่ยง ที่เป็นสาเหตุสำคัญของการเกิดอุบัติเหตุ ในพื้นที่มหาวิทยาลัยแม่โจ้

3. สร้างวัฒนธรรมองค์กรอย่างยั่งยืนในด้านการเคารพวินัยจราจร การขับขี่รถจักรยานยนต์ปลอดภัย ลดพฤติกรรมเสี่ยง และเพิ่มจำนวนการสวมหมวกนิรภัยของนักศึกษา บุคคลากร และประชาชนที่สัญจรใช้เส้นทางผ่าน เข้า- ออกในมหาวิทยาลัยแม่โจ้

4. สร้างความร่วมมือกับภาคีเครือข่าย จากภาครัฐ ภาคเอกชน และภาคประชาชน เพื่อบูรณาการระบบและกลไกที่มีอยู่ในพื้นที่ นำไปสู่การแก้ไขปัญหาอุบัติเหตุจากรถจักรยานยนต์ ในพื้นที่ อำเภอสันทราย จังหวัดเชียงใหม่ อย่างเป็นรูปธรรม

5. เพื่อจัดการความรู้และถอดบทเรียนการดำเนินงานมาตรการองค์กรเพื่อความปลอดภัยทางถนนในมหาวิทยาลัย



4. เข็มทิศสู่ความปลอดภัยอย่างยั่งยืน (Compass toward Sustainable Road Safety)



5

ร่วมทำจริง

- ทีมงาน 1 คณะ 1 ผู้ประสานงาน
- ดำเนินการ/รายงาน/ให้ข้อมูล

6



นิเวศน์ความปลอดภัย

ปลอดภัย

- แพลตฟอร์มการทำงาน/กิจกรรมยุคใหม่
- วัฒนธรรมองค์กร
- การสื่อสาร

3

เครือข่าย

- คณะ/ส่วนงาน
- นักศึกษา/ผู้ปกครอง
- ชุมชน/สังคม

4

บูรณาการ

- การเรียนการสอนวิจัยและบริการวิชาการ
- กิจกรรมนักศึกษา
- ทำน้อยได้มาก

2

เป้าหมาย

- กายภาพ ยานพาหนะ คน
- ลดอุบัติเหตุ
- ยั่งยืนจากใจ ปลอดภัยจากจตสานก

1

นโยบาย

- เชื่อมยุทธศาสตร์
- การพัฒนาทุกระดับที่เชื่อมโยง “ความปลอดภัย”

ทิศทางดี

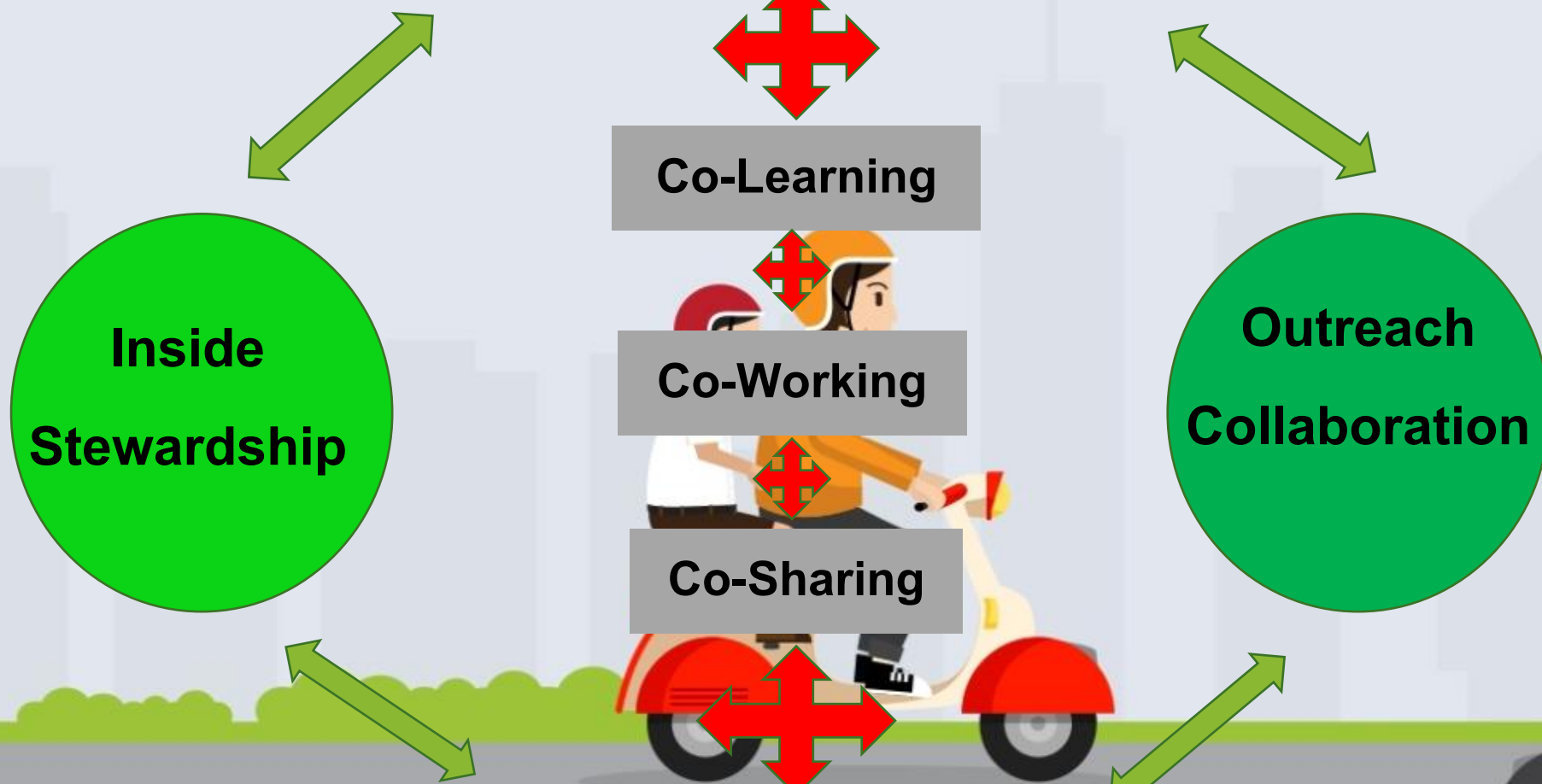
มีส่วนร่วม

รวมพลัง



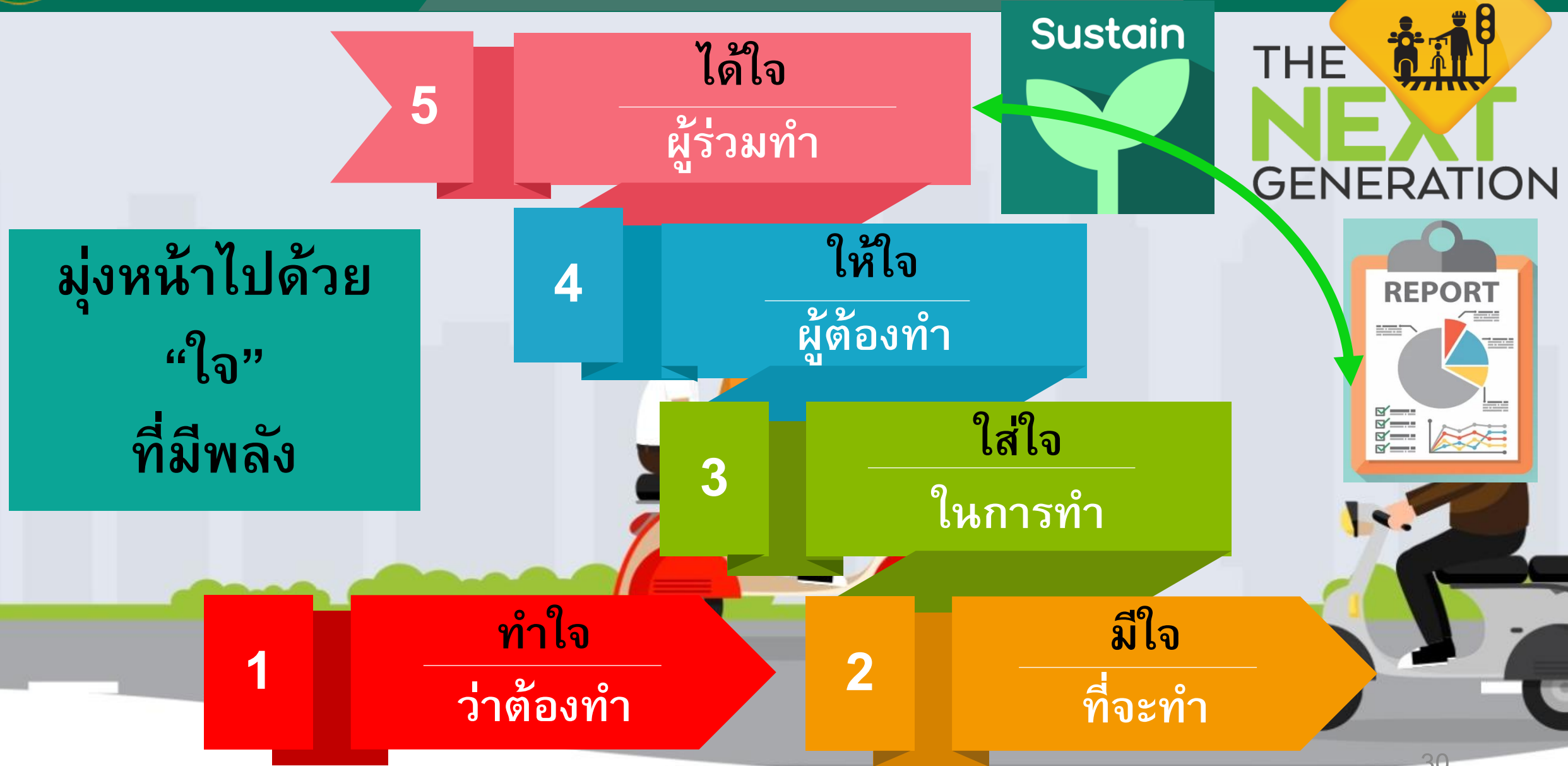


ร่วมกัน เราทำได้ Together We Can



สร้างคุณค่าและนิเวศความปลอดภัยร่วมกัน

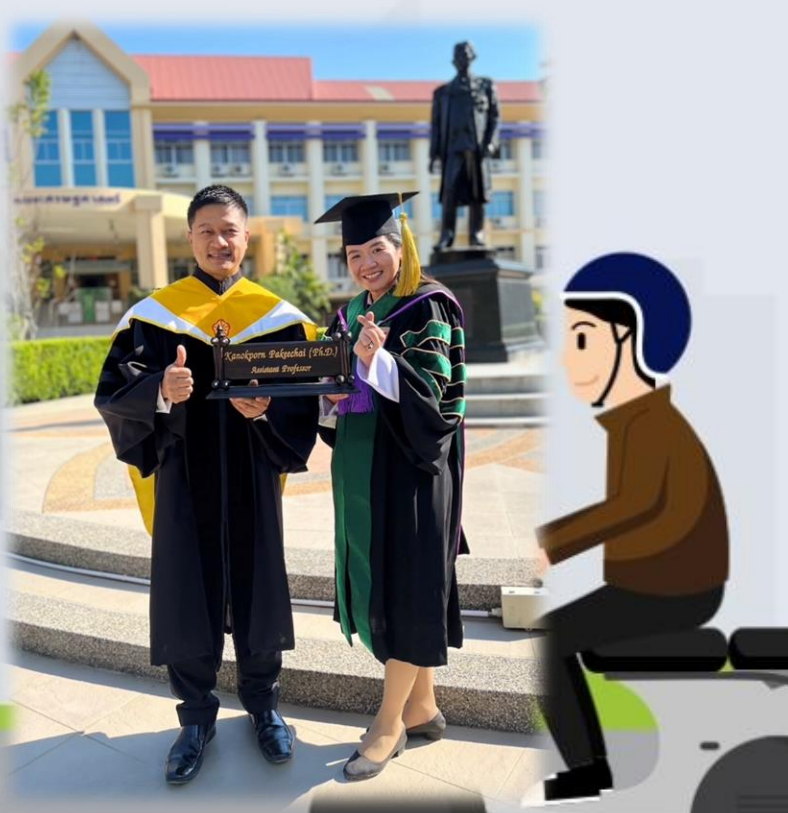
Co-Creation for Road Safety Ecosystem



งานสัมมนาวิชาการระดับชาติเรื่องความปลอดภัยทางถนนครั้งที่ 16



“เปิดประตูสู่ความรู้และแนวทางแก้ไขปัญหาที่แท้จริง มาร่วมเป็นส่วนหนึ่งของการสร้างความปลอดภัยบนท้องถนนไปด้วยกัน!”



ร่วมสร้าง ร่วมรักษา ร่วมส่งมอบ “สมองดีมีคุณค่า” ให้กับสังคม



ขอขอบคุณแทน
น้องๆ ทุกคน สำหรับ
ความตั้งใจที่จะร่วมกัน
มอบความปลอดภัย
ให้กับทุกคนครับ



Nirote Sinnarong (Ph.D.)
E-mail: nirote@mju.ac.th